

Αρχιτεκτονική Υστεροβυζαντινής περιόδου

Μάθημα: Ιστορία Τέχνης

Εισαγωγή

Η υστεροβυζαντινή περίοδος, που ξεκινά με την άλωση της Κωνσταντινούπολης από τους Σταυροφόρους το 1204 και διαρκεί μέχρι την άλωση της Κωνσταντινούπολης από τους Οθωμανούς το 1453, αποτελεί την τελευταία περίοδο ζωής της Βυζαντινής Αυτοκρατορίας. Χωρίζεται σε δύο υποπεριόδους, στην εποχή της Λατινοκρατίας (1204-1261), στη διάρκεια της οποίας τα εδάφη της αυτοκρατορίας είναι διαμοιρασμένα σε φράγκικα κρατίδια αλλά και σε τρία ορθόδοξα κράτη, την Αυτοκρατορία της Τραπεζούντας, την Αυτοκρατορία της Νίκαιας και το Δεσποτάτο της Ηπείρου, και στην εποχή των Παλαιολόγων (1261-1453), που ακολουθεί την ανάκτηση της Κωνσταντινούπολης και την επανίδρυση της Βυζαντινής Αυτοκρατορίας, έως της τελική πτώση της.

Ύστερη βυζαντινή αρχιτεκτονική (1204-1453)

Η Δυναστεία των Παλαιολόγων που ξεκινά το 1259, αποτελεί ίσως την τελευταία άνθηση της βυζαντινής τέχνης, κυρίως διότι κατά αυτή την περίοδο εντείνεται η αλληλεπίδραση μεταξύ βυζαντινών και Ιταλών καλλιτεχνών.

Οι αρχιτεκτονικοί τύποι δεν διαφοροποιούνται αισθητά από τα παραδείγματα των προγενέστερων εποχών. Κύριο χαρακτηριστικό τους είναι η μεγαλύτερη ποικιλομορφία, η οποία εκδηλώνεται με τη δημιουργία συνδυαστικών τύπων. Τα είδη ναών που απαντούν κατά την υστεροβυζαντινή περίοδο είναι η βασιλική, ο σταυροειδής εγγεγραμμένος τύπος με τρούλο, ο οκταγωνικός, ο μονόχωρος τρουλαίος με περιμετρικό διάδρομο και δύο νέοι τύποι: ο μικτός τύπος και ο σταυρεπίστεγος. Οι αναλογίες γίνονται πιο ραδινές και κομψές. Προστίθενται παρεκκλήσια, περίστωα, στοές και άλλα προσκτίσματα.

Επιπλέον, σε ορισμένα μνημεία, αναγνωρίζονται μορφολογικές επιδράσεις της γοθτικής αρχιτεκτονικής που οφείλονται κυρίως στην επιρροή των Φράγκων, με χαρακτηριστικότερο στοιχείο τις οξυκόρυφες αψίδες.

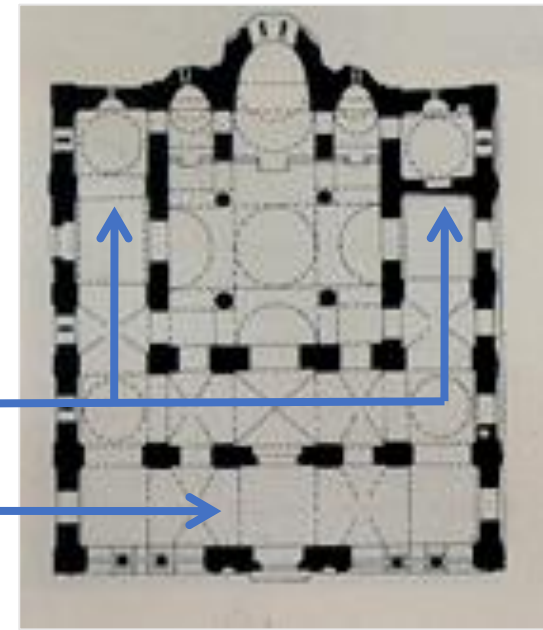
Τοιχοποιία: Η πλαστική διάρθρωση εξακολουθεί να αποτελεί χαρακτηριστικό γνώρισμα των εξωτερικών επιφανειών στους ναούς της Κωνσταντινούπολης και της σφαίρας επιρροής της. Στα ελλαδικά μνημεία παρατηρείται εκζήτηση του εξωτερικού κεραμοπλαστικού διακόσμου. Σε ορισμένες περιπτώσεις - π.χ. Άρτα, Μυστράς - τα μνημεία χαρακτηρίζει η ανάμιξη των μορφολογικών στοιχείων των δύο μεγάλων σχολών της βυζαντινής αρχιτεκτονικής, της κωνσταντινουπολίτικης και της ελλαδικής.

Τοπικές σχολές, διαφοροποιήσεις και προτιμήσεις: Η δημιουργία αυτόνομων ορθόδοξων κρατών στις περιοχές της Βυζαντινής Αυτοκρατορίας είχε επιπτώσεις και στην αρχιτεκτονική, καθώς οι νέοι τοπικοί ηγεμόνες, για λόγους γοήτρου, επιδόθηκαν στην ανέγερση εντυπωσιακών και πολυδάπανων κτιρίων, που είχε ως αποτέλεσμα τη δημιουργία τοπικών αρχιτεκτονικών σχολών, όπως της Ηπείρου, της Τραπεζούντας και της Σερβίας, με ιδιαίτερα χαρακτηριστικά η κάθε μία. Στον ελλαδικό χώρο επικράτησε κυρίως ο σταυρεπίστεγος τύπος, ενώ στις λατινοκρατούμενες περιοχές κυριαρχούν απλοί αρχιτεκτονικοί τύποι, όπως οι μονόχωροι καμαροσκέπαστοι ναοί, συνήθως κτίσματα μικρών διαστάσεων και χωρίς ιδιαίτερη εξωτερική διακόσμηση. Στις κεντρικές περιοχές της αυτοκρατορίας και στην ίδια την πρωτεύουσα, μετά την ανάκτησή της, δεν παρατηρείται μεγάλη οικοδομική δραστηριότητα. Συνήθως χτίζονται προσθήκες σε παλαιότερους ναούς, παρεκκλήσια, εξωνάρθηκες και περιμετρικές στοές, ενώ δεν οικοδομούνται νέα κτίσματα μεγάλης κλίμακας.

Τα σημαντικότερα παραδείγματα της παλαιολόγειας αρχιτεκτονικής του 14ου αι. εντοπίζονται στη Θεσσαλονίκη και στον Μυστρά.

Ανάπτυξη, τέλος, στην υστεροβυζαντινή περίοδο γνώρισαν η οχυρωματική και η κοσμική αρχιτεκτονική.

Τυπική κάτοψη παλαιολόγειου ναού



Περιμετρική στοά

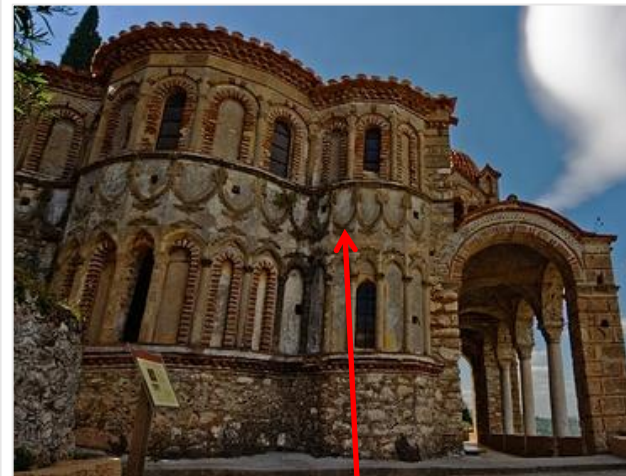
Εξωνάρθηκας



οδοντωτή ταινία

τυφλό αψίδωμα

πλίνθινη
ζωφόρος



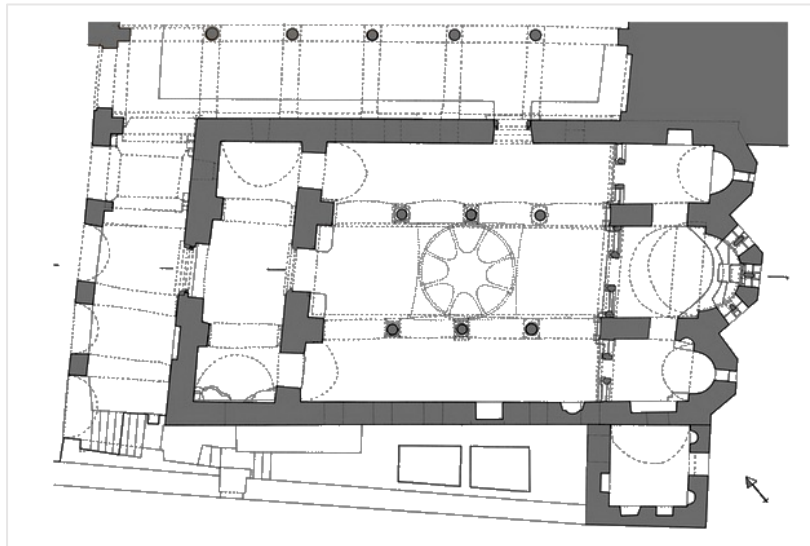
κεραμοπλαστικά κοσμήματα

Βασικό γνώρισμα της παλαιολόγειας αρχιτεκτονικής αποτελεί η **έντονη διακοσμητικότητα στην εξωτερική διάρθρωση των τοίχων** των ναών. *Τυφλά αψιδώματα, μικρές κόγχες, οδοντωτές ταινίες, αβακωτές ζωφόροι και πλούσια κεραμοπλαστικά κοσμήματα, που αποτελούνται από απλές πλίνθους τοποθετημένες σε άπειρα σχήματα (μαϊάνδροι, ψαροκόκκαλο κ.ά.), διακοσμούν τις εξωτερικές τους πλευρές.*

Βασιλική

Κατά την ύστερη βυζαντινή περίοδο ο τύπος της βασιλικής εξακολούθησε να χρησιμοποιείται κυρίως για την κατασκευή μητροπολιτικών ναών. Δεν λείπουν και οι μονόχωρες ξυλόστεγες βασιλικές με περίστωο στις τρεις πλευρές, στεγασμένες με δίρριχτη στέγη στον κεντρικό χώρο.

Μητρόπολη, Μυστράς, 1263-72.



Σταυροειδής εγγεγραμμένος με τρούλο

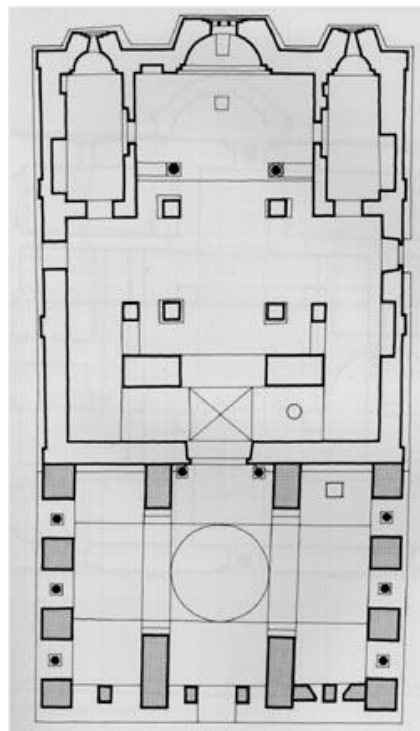
Στην υστεροβυζαντινή περίοδο κτίζονται αρκετοί σταυροειδείς εγγεγραμμένοι με τρούλο, συχνά στην παραλλαγή του σύνθετου τετρακίονιου αλλά και του απλούστερου δικιόνιου τύπου.

Ένα χαρακτηριστικό κυρίως των παλαιολόγειων σταυροειδών εγγεγραμμένων είναι η προσθήκη στεγασμένου *περίστωου* στις τρεις πλευρές, στοιχείο που συνηθίζεται στους ναούς της Θεσσαλονίκης.

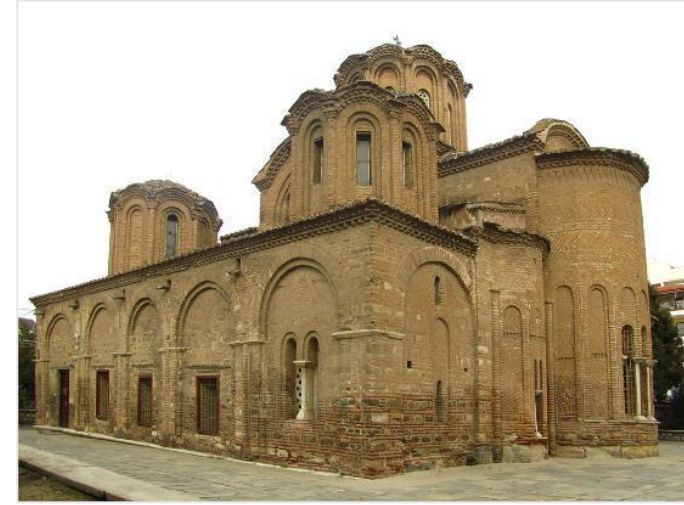
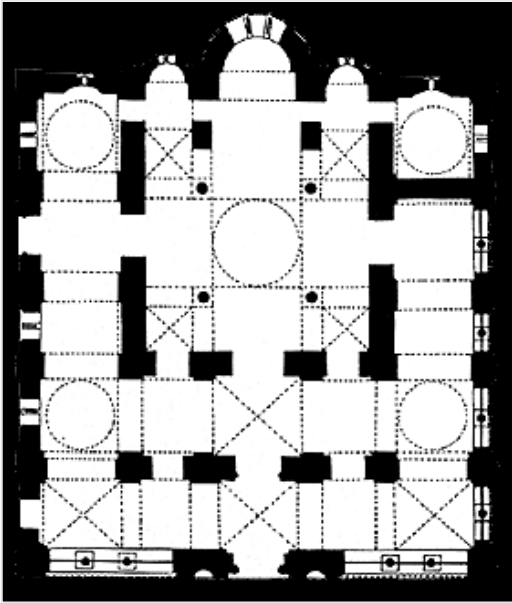
Επίσης, πολύ συχνά εκτός από τον κεντρικό κυλινδρικό τρούλο η στέγη διακοσμείται με τέσσερις ακόμα μικρότερους τρούλους, που καταλαμβάνουν τα γωνιαία διαμερίσματα του κυρίως ναού, σε έναν τύπο σταυροειδούς εγγεγραμμένου που ονομάζεται *πεντάτρουλος*. Δεν λείπουν, τέλος, οι περιπτώσεις όπου παλαιότεροι τύποι ναών μετασκευάζονται σε σταυροειδείς εγγεγραμμένους, κυρίως στην περιοχή της Σερβίας.



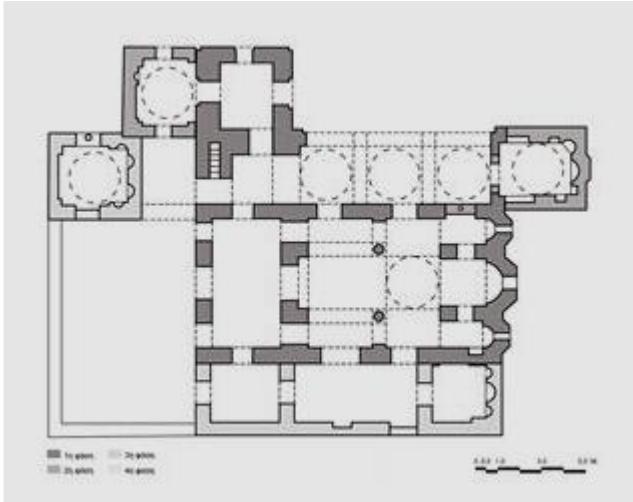
Πεντάτρουλοι ναοί



Καθολικό Μονής Γκρατσάνιτσα, Κοσσυφοπέδιο, 1320 (σερβοβυζαντινή παράδοση)



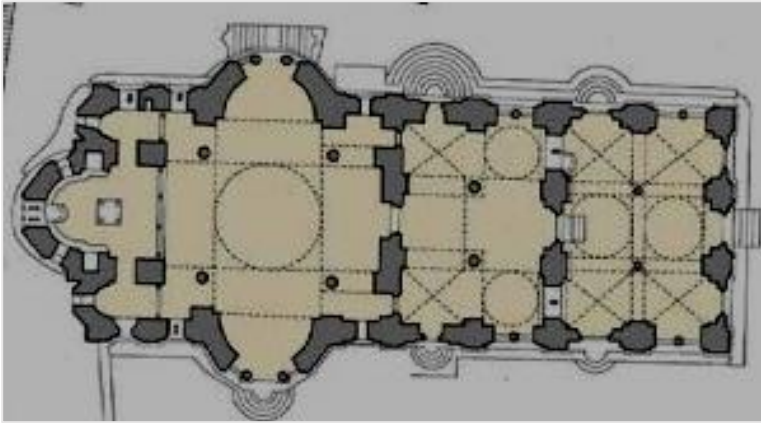
Άγιοι Απόστολοι, Θεσσαλονίκη, 1312-15



Αγία Σοφία, Μυστράς, 1350-65

Τρίκογχος αγιορείτικος

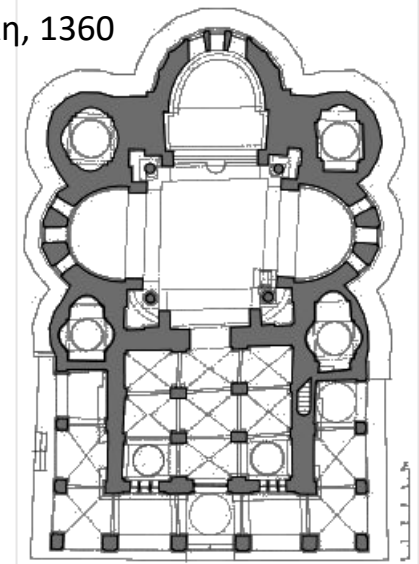
Ο τρίκογχος αγιορείτικος τύπος ναού συνεχίζει να χρησιμοποιείται ως καθολικό μεγάλων μονών, κυρίως του Αγίου Όρους, αλλά και αλλού. Συχνά, ως νάρθηκας στους τρίκογχους ναούς υπάρχει τετράγωνος τετρακίονιος χώρος, που λέγεται *λιτή*.



Καθολικό Μονής Χιλανδαρίου, Άγιο Όρος, 1300

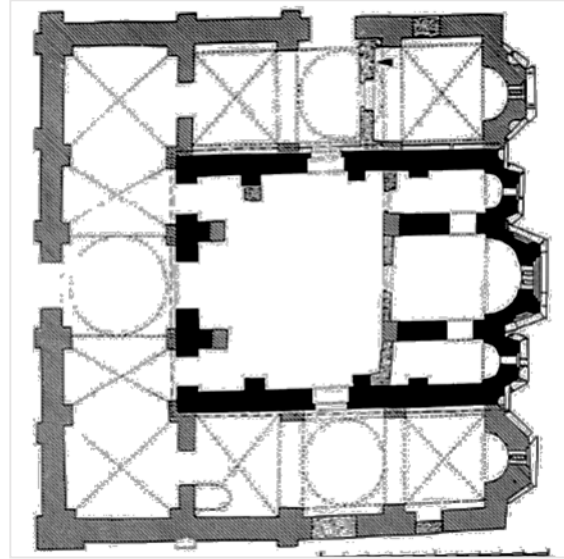


Προφήτης Ηλίας, Θεσσαλονίκη, 1360

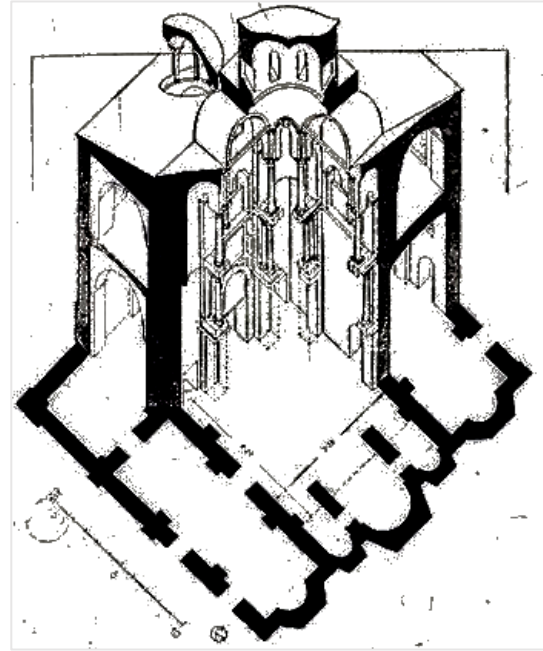


Οκταγωνικός

Ο οκταγωνικός τύπος ναού επέζησε σε ελάχιστα μόνο κτίσματα κατά την ύστερη βυζαντινή περίοδο, με χαρακτηριστικότερο παράδειγμα τον εντυπωσιακό ναό της Παρηγορήτισσας στην Άρτα.

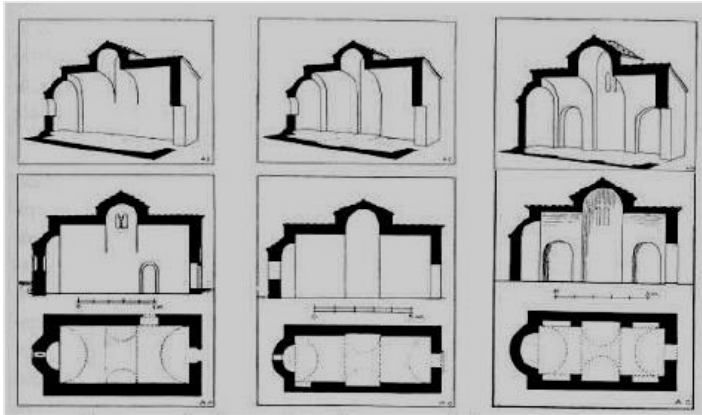


Παναγία η
Παρηγορήτισσα,
Άρτα, 1290

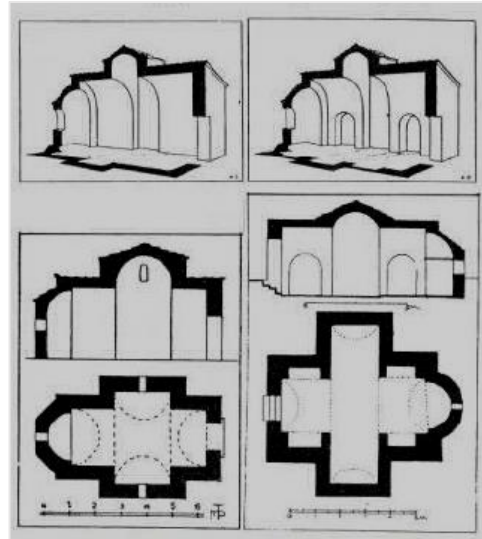


Ο σταυρεπίστεγος ναός

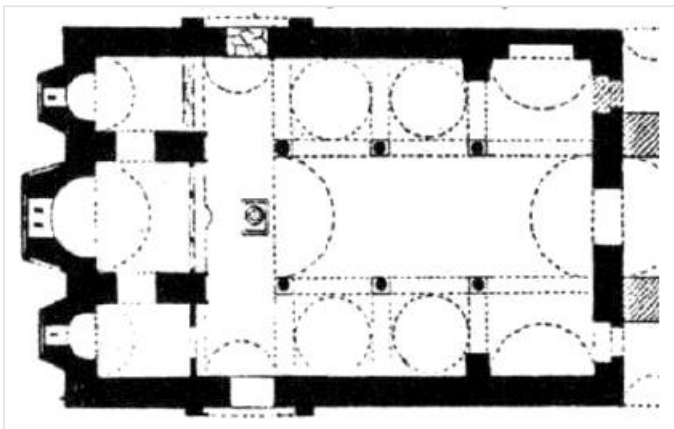
Ο σταυρεπίστεγος είναι αρχιτεκτονικός τύπος ναού που εμφανίστηκε στα μέσα του 13^{ου} αι. και επικράτησε στην κυρίως Ελλάδα, πρωτίστως στην Ήπειρο, τη Στερεά Ελλάδα, την Εύβοια και την Πελοπόννησο. Πρόκειται συνήθως για μικρής κλίμακας ναούς, μονόκλιτους, τρίκλιτους ή σταυρόσχημους, των οποίων η κατά μήκος καμάρα διακόπτεται από μία δεύτερη, εγκάρσια και ψηλά τοποθετημένη καμάρα, έτσι ώστε στη στέγη να σχηματίζεται με σαφήνεια το σχήμα του σταυρού, στο οποίο οφείλει ο τύπος το όνομά του. Απαντά με πολλές παραλλαγές και ανάμεσα στα παλαιότερα παραδείγματα του είδους συγκαταλέγονται ο ναός της Ανάληψης στα Φιλιατρά Μεσσηνίας και ο ναός της Αγίας Τριάδος στο Κρανίδι Αργολίδος. Το μικρό μέγεθος που έχουν οι ναοί αυτοί αλλά και η διάταξη της στέγασης σε σχήμα σταυρού με απλά μέσα, χωρίς τις ιδιαίτερες τεχνικές γνώσεις και δεξιότητες που απαιτούν τα τρουλαία κτίσματα, συνέβαλαν στην ιδιαίτερη διάδοση αυτού του τύπου, που χρησιμοποιήθηκε συνεχώς στον ελλαδικό χώρο έως και τον 18^ο αι.



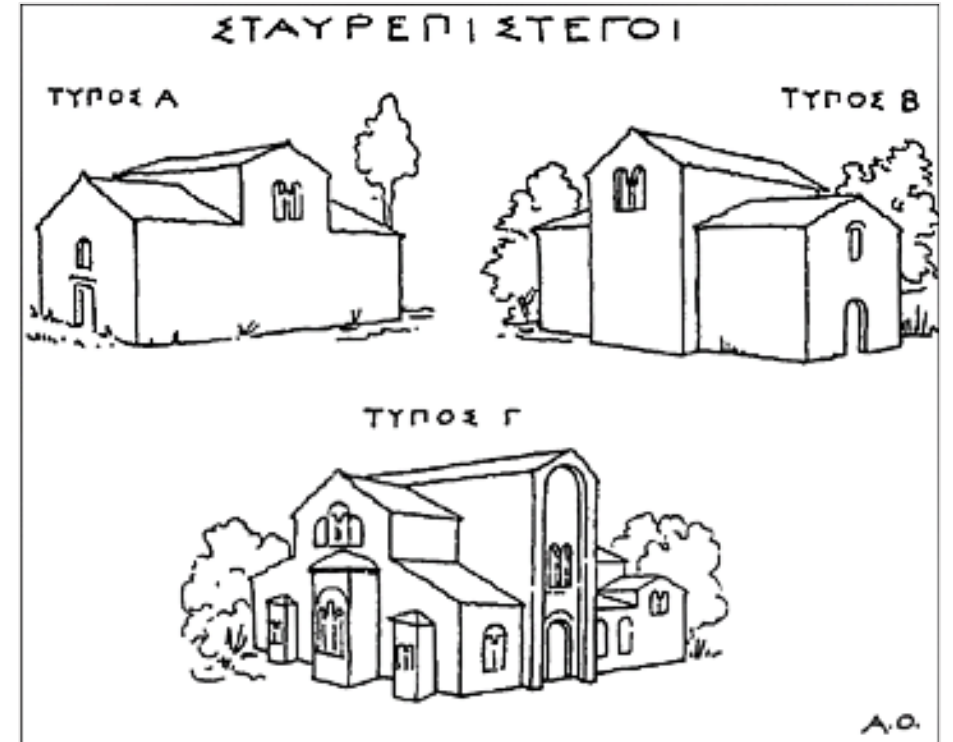
Τύπος Α



Τύπος Β



Τύπος Γ



Από τις παραλλαγές του σταυρεπίστεγου ναού, ο τύπος Α έχει κάτοψη μονόχωρου ναού, ο τύπος Β έχει κάτοψη ελεύθερου σταυρού και ο τύπος Γ έχει κάτοψη τρίκλιτης βασιλικής.



Αγία Τριάδα,
Κρανίδι Αργολίδας, 1245.



Ανάληψη,
Φιλιατρά, μέσα 13^{ου} αι.



Καθολικό Μονής Μεταμόρφωσης Σωτήρος,
Αλεποχώρι Αττικής, 13^{ος} αι.

Παναγία του Μπρυώνη,
Νεοχωράκι Άρτας, 1238.

Ο σταυρεπίστεγος ναός



- Ο τύπος των σταυρεπίστεγων ναών έχει απασχολήσει την έρευνα ήδη από τις πρώτες συνθετικές μελέτες της βυζαντινής αρχιτεκτονικής.
- Το έτος 1238, στο οποίο χρονολογείται ο αρχικός τύπος της Παναγίας του Μπρυώνη στο Νεοχωράκι της Άρτας, θεωρείται συμβατικά το χρονικό σημείο εμφάνισης τύπου.
- Ο Α. Ορλάνδος στο βασικό για την έρευνα του τύπου άρθρο του «Οι σταυρεπίστεγοι ναοί της Ελλάδος» (Αρχείον Βυζαντινών Μνημείων Ελλάδος 1 (1935), 41), διατύπωσε την άποψη ότι πρόκειται για μια αυτόχθονη δημιουργία της βυζαντινής ναοδομίας. Παράλληλα, στην ίδια μελέτη, έθεσε τις βάσεις μιας τυπολογικής ταξινόμησης των παραλλαγών του τύπου, κατατάσσοντας τους μέχρι τότε γνωστούς σταυρεπίστεγους ναούς σε τρεις βασικές κατηγορίες.
- Η χρονική συγκυρία της εμφάνισης του τύπου, αλλά και η διάδοσή του σε φραγκοκρατούμενες και βενετοκρατούμενες περιοχές, έφεραν αναπόφευκτα στο επίκεντρο της έρευνας το ζήτημα της πιθανής προέλευσής του από τη Δύση.
- Ανεξάρτητα από το ζήτημα των έξωθεν επιδράσεων, αδιαμφισβήτητο είναι το γεγονός ότι, ανάμεσα στον απλό μονόχωρο καμαροσκεπή και τον τρουλαίο σταυροειδή εγγεγραμμένο ναό, διαμορφώθηκε ένας νέος ναοδομικός τύπος, ο οποίος ενσωματώθηκε στα αισθητικά και κατασκευαστικά δεδομένα της βυζαντινής αρχιτεκτονικής.



Άγιοι Θεόδωροι, Γεράκι Λακωνίας, 13^{ος} αι.



Καθολικό Μονής Μεταμόρφωσης Σωτήρος,
Γαλαξίδι Φωκίδας, 1250



Κάτω Παναγιά
(καθολικό Μονής
Γέννησης
Θεοτόκου), Άρτα,
1250



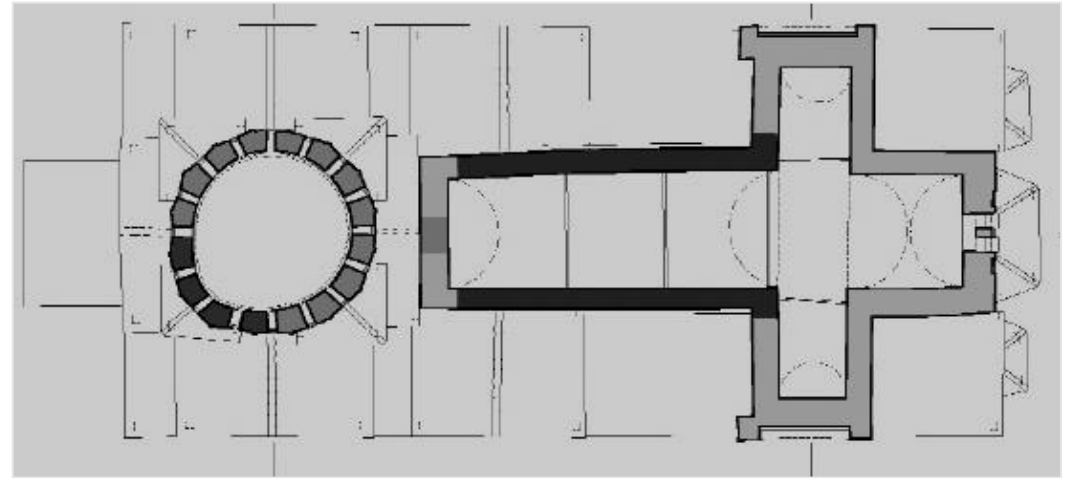
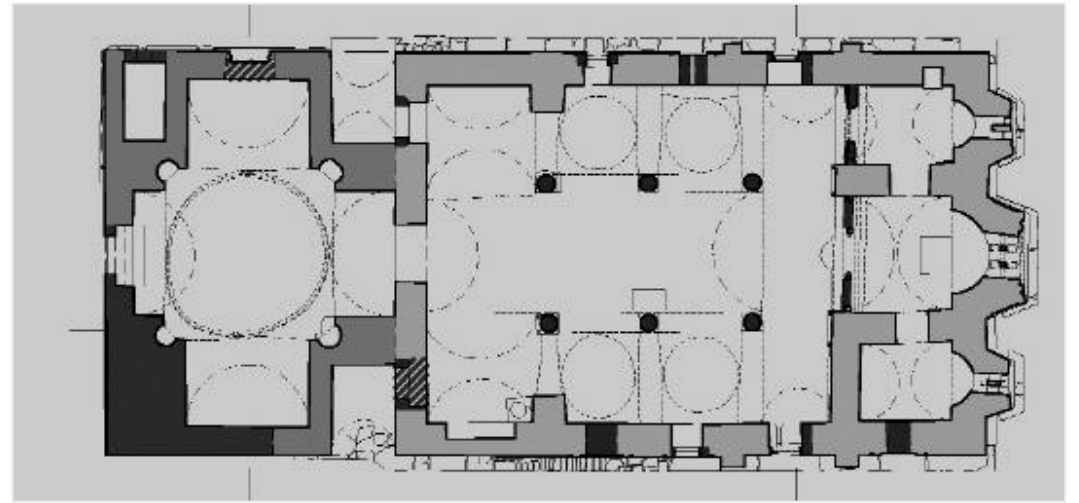
Αγία Παρασκευή, Γεράκι Λακωνίας, 13^{ος}
αι.



Άγιος Λουκάς Λαμπρικών, Κορωπί Αττικής, 13^{ος}
αι.



Πόρτα Παναγιά,
Πύλη Τρικάλων,
1283

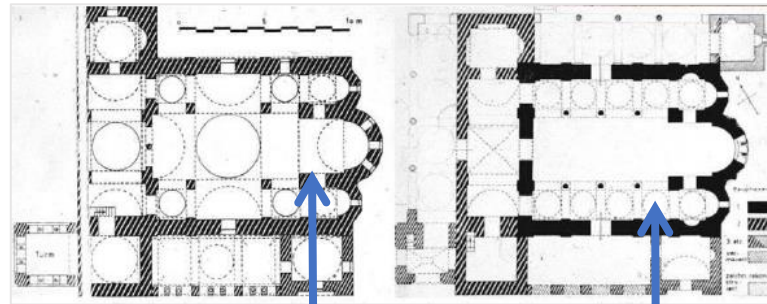


Ο ναός της Πόρτας Παναγιάς χτίστηκε από τον σεβαστοκράτορα Ιωάννη Άγγελο Δούκα Κομνηνό ως καθολικό της Μονής Θεοτόκου Ακαταμάχητου των Μεγάλων Πυλών. Έχει ιδιότυπο αρχιτεκτονικό σχεδιασμό με κυρίως ναό τρίκλιτο σταυρεπίστεγο και πρόσθετο εξωνάρθηκα στον τύπο του οκταγωνικού, με γωνιακές ημικυκλικές κόγχες.

Μεικτός

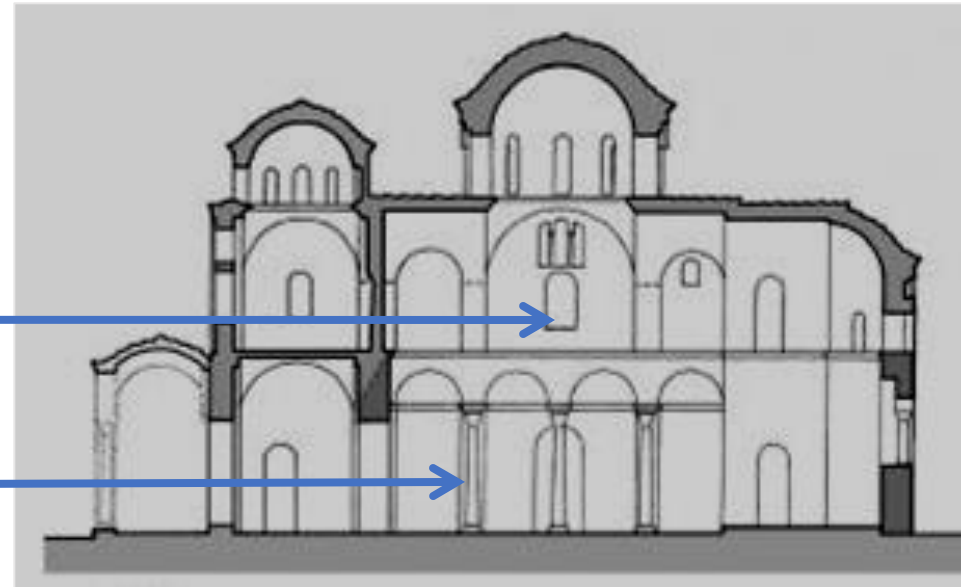
Ο μεικτός τύπος, που επινοήθηκε και χρησιμοποιήθηκε στον Μυστρά, έχει διάταξη βασιλικής στο ισόγειο, που χωρίζεται με δύο τοξωτές κιονοστοιχίες σε τρία κλίτη, και μορφή εγγεγραμμένου σταυροειδούς με τρούλο στον όροφο. Συνήθως έχει πέντε τρούλους στέγη, νάρθηκα πριν τον κυρίως ναό και υπερώο εσωτερικά, το οποίο ονομάζεται *περίπατος* και προορίζεται πιθανότατα για τα μέλη της άρχουσας τάξης.

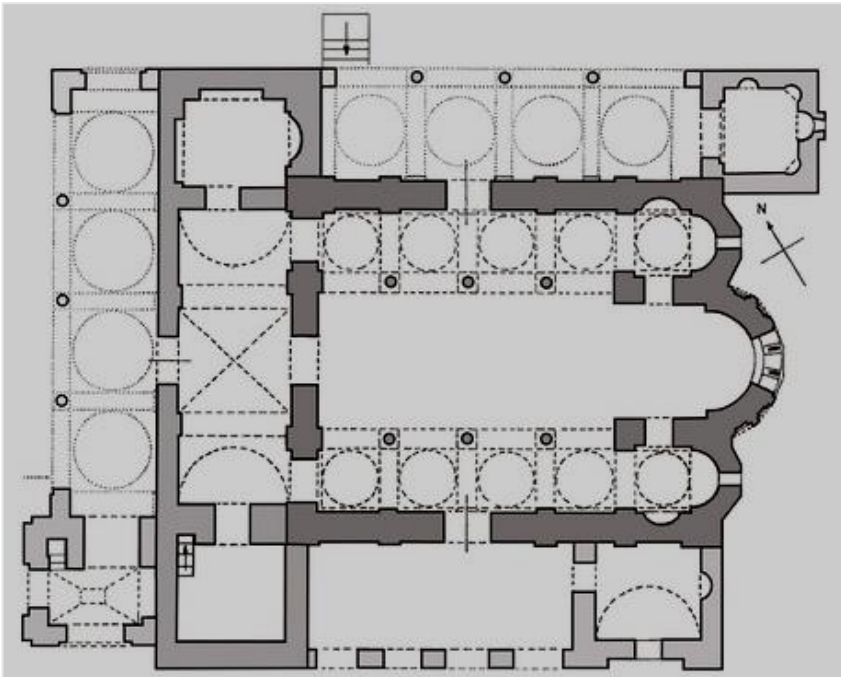
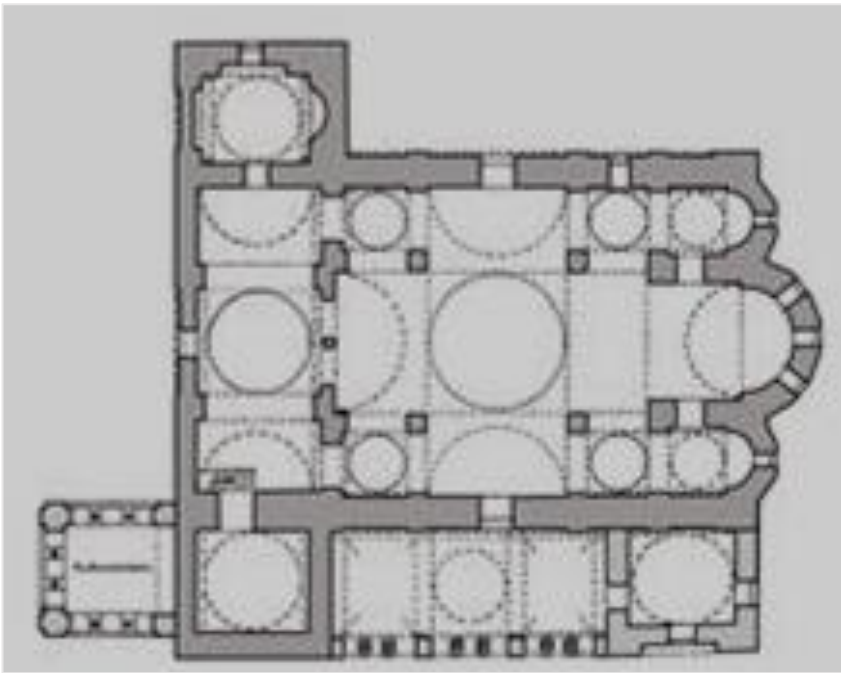
Ο πρώτος ναός αυτού του τύπου που χτίστηκε στην καστροπολιτεία του Μυστρά είναι η Παναγία η Οδηγήτρια (1310), για να ακολουθήσουν, αργότερα, η Παντάνασσα και η μετασκευασμένη Μητρόπολη, τον 15^ο αι..



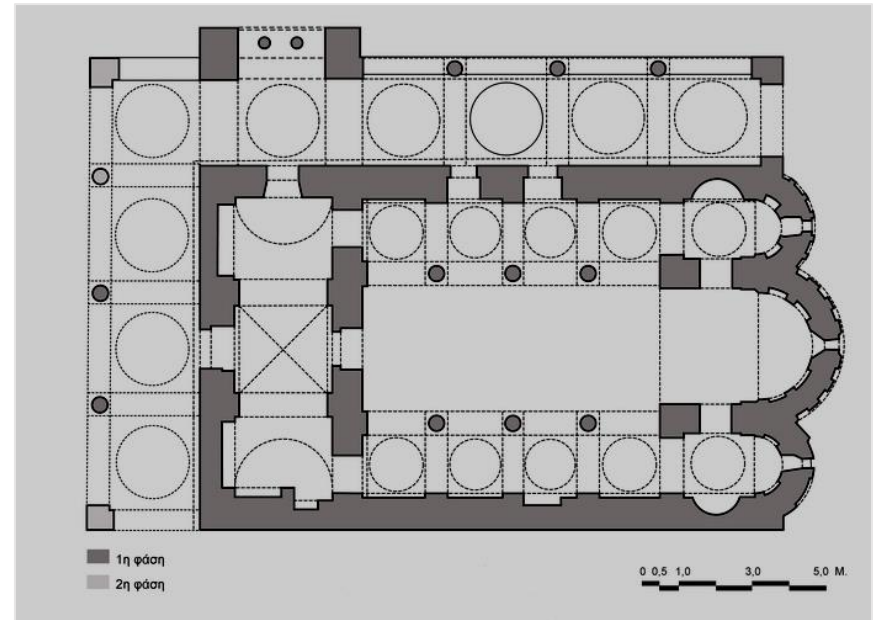
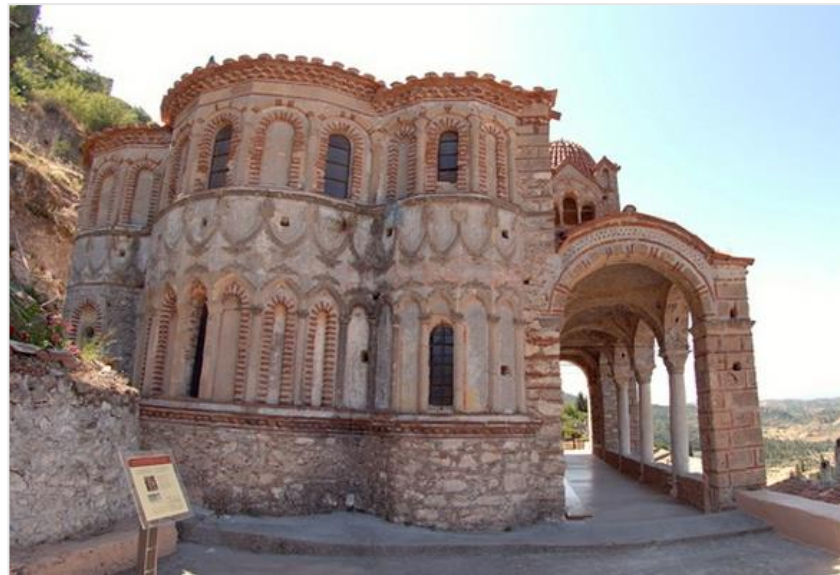
Σταυροειδής
εγγεγραμμένος

Βασιλική





Παναγία η Οδηγήτρια ή Αφεντικό
(νέο καθολικό Μονής Βροντοχίου),
Μυστράς, 1310



Καθολικό Μονής Παντάνασσας,
Μυστράς, 1428

Ποιά είναι τα χαρακτηριστικά της αρχιτεκτονικής της υστεροβυζαντινής περιόδου;

Κύριο χαρακτηριστικό της υστεροβυζαντινής αρχιτεκτονικής (1204-1453) είναι η μεγαλύτερη ποικιλομορφία, η οποία εκδηλώνεται καταρχάς με τη δημιουργία συνδυαστικών αρχιτεκτονικών τύπων. Οι αρχιτεκτονικοί τύποι δεν διαφοροποιούνται αισθητά από τα παραδείγματα των προγενέστερων εποχών, καθώς συνεχίζουν να απαντούν οι παλαιότεροι τύποι (π.χ. βασιλική, σταυροειδής εγγεγραμμένος με τρούλο, οκταγωνικός τύπος, τρίκογχος κ.ά.). Ωστόσο, εμφανίζονται και δύο νέοι τύποι: ο σταυρεπίστεγος και ο μεικτός τύπος. Οι σταυρεπίστεγοι είναι μονόκλιτοι, τρίκλιτοι ή σταυρόσχημοι ναοί, των οποίων η κατά μήκος καμάρα διακόπτεται από μια εγκάρσια υπερυψωμένη καμάρα, δηλαδή έχουν στέγη σε σχήμα σταυρού. Ο μεικτός τύπος εμφανίζεται και συνηθίζεται στον Μυστρά. Έχει διάταξη βασιλικής στο ισόγειο, που χωρίζεται με δύο τοξωτές κιονοστοιχίες σε τρία κλίτη, και μορφή εγγεγραμμένου σταυροειδούς με τρούλο στον όροφο. Συνήθως έχει πέντε τρούλους στη στέγη, νάρθηκα πριν τον κυρίως ναό και υπέρω εσωτερικά, το οποίο ονομάζεται *περίπατος* και προορίζεται πιθανότατα για τα μέλη της άρχουσας τάξης.

Γενικά, οι αναλογίες γίνονται πιο ραδινές και κομψές και επιτρέπουν την ένταξη των μνημείων στον φυσικό χώρο. Στους ναούς προστίθενται παρεκκλήσια, περίστωα, στοές και άλλα προσκτίσματα.

Η δημιουργία αυτόνομων ορθόδοξων κρατών στις περιοχές της Βυζαντινής Αυτοκρατορίας είχε επιπτώσεις και στην αρχιτεκτονική, καθώς οι νέοι τοπικοί ηγεμόνες, για λόγους γοήτρου, επιδόθηκαν στην ανέγερση εντυπωσιακών και πολυδάπανων κτιρίων, που είχε ως αποτέλεσμα τη δημιουργία τοπικών αρχιτεκτονικών σχολών, όπως της Ηπείρου, της Τραπεζούντας και της Σερβίας, με ιδιαίτερα χαρακτηριστικά η καθεμία. Επιπλέον, σε ορισμένα μνημεία, αναγνωρίζονται μορφολογικές επιδράσεις της γοτθικής αρχιτεκτονικής που οφείλονται κυρίως στην επιρροή των Φράγκων, με χαρακτηριστικότερο στοιχείο τις οξυκόρυφες αψίδες.

Βασικό γνώρισμα της παλαιολόγιας αρχιτεκτονικής αποτελεί η έντονη διακοσμητικότητα στην εξωτερική διάρθρωση των τοίχων των ναών. Έτσι, οι εξωτερικές όψεις των ναών διακοσμούνται με τυφλά αψιδώματα, κόγχες, ταινίες και πλούσια κεραμοπλαστικά κοσμήματα, που αποτελούνται από απλές πλίνθους τοποθετημένες σε άπειρα σχήματα (μαιάνδρους, ψαροκόκκαλο κ.ά.), συνιστούν στοιχεία που χαρίζουν πλαστική, χρωματική και διακοσμητική αρμονία.

Τα σημαντικότερα και χαρακτηριστικότερα παραδείγματα της παλαιολόγιας αρχιτεκτονικής εντοπίζονται στη Θεσσαλονίκη και στον Μυστρά.

Ανάπτυξη, τέλος, στην υστεροβυζαντινή περίοδο γνώρισαν η οχυρωματική και η κοσμική αρχιτεκτονική.