

# ΙΣΤΟΡΙΑ ΤΗΣ ΤΕΧΝΗΣ

## 2. Πρωτοχριστιανική τέχνη (μέχρι το 330 περίπου)

- ΠΡΩΤΟΧΡΙΣΤΙΝΙΑΚΗ ΠΕΡΙΟΔΟΣ

1<sup>ος</sup> αι. μ.Χ. – 313 (Διάταγμα Μεδιολάνου)  
ή 330 (εγκαίνια Κωνσταντινούπολης)

- ΠΑΛΑΙΟΧΡΙΣΤΙΑΝΙΚΗ ΠΕΡΙΟΔΟΣ

330 – αρχές 7<sup>ου</sup> αι. (Ηράκλειος)

- ΠΡΩΤΟΒΥΖΑΝΤΙΝΗ ΠΕΡΙΟΔΟΣ

7<sup>ος</sup> αι. – 843 (λήξη Εικονομαχίας)

- ΜΕΣΟΒΥΖΑΝΤΙΝΗ ΠΕΡΙΟΔΟΣ

843 – 1204 (άλωση από Σταυροφόρους)

- ΥΣΤΕΡΟΒΥΖΑΝΤΙΝΗ ΠΕΡΙΟΔΟΣ

1204 – 1453 (άλωση από Οθωμανούς Τούρκους)

- ΜΕΤΑΒΥΖΑΝΤΙΝΗ ΠΕΡΙΟΔΟΣ

1453 – 1821 (περίοδος Τουρκοκρατίας - Λατινοκρατίας)

ΒΥΖΑΝΤΙΝΗ  
ΑΥΤΟΚΡΑΤΟΡΙΑ

# Ύστερη αρχαιότητα - Χριστιανισμός

Οι αιτίες που οδήγησαν στην παρακμή του ρωμαϊκού κράτους (κρίση αυτοκρατορικού θεσμού, στρατιωτική αναρχία, αλλοίωση οικονομικών και κοινωνικών δομών, βαρβαρικές επιδρομές και επαγγελματοποίηση στρατού) αλλοίωσαν βαθμιαία αλλά σταθερά τα χαρακτηριστικά οργάνωσης και λειτουργίας ολόκληρου του αρχαίου κόσμου. Συγχρόνως δημιούργησαν νέα δεδομένα, τα οποία μετεξελίχθηκαν στη διάρκεια των επομένων αιώνων σε γνωρίσματα ενός καινούργιου κόσμου, του «μεσαιωνικού». Η περίοδος αυτή της ύστερης αρχαιότητας αποτελεί ουσιαστικά ένα μεταβατικό στάδιο. Στην αρχή αυτής της περιόδου ο Διοκλητιανός με τις μεταρρυθμίσεις του αναδιοργάνωσε το κράτος μέσω του θεσμού της Τετραρχίας, δίνοντας απολυταρχικό χαρακτήρα στη διοίκησή του. Στη συνέχεια, ο Μέγας Κωνσταντίνος, αρχικά με την αποδοχή του Χριστιανισμού με το Διάταγμα του Μεδιολάνου (313) αλλά κυρίως και με τη μεταφορά της πρωτεύουσας στην Κωνσταντινούπολη (330), δημιούργησε τις προϋποθέσεις μετεξέλιξης της αυτοκρατορίας. Η ρωμαϊκή Ανατολή ισχυροποιήθηκε και διαμόρφωσε προοδευτικά τη βυζαντινή φυσιογνωμία της.

Η γέννηση του Χριστού την περίοδο του αυτοκράτορα Αύγουστου, μάλλον περί το 4 π.Χ., όπως έχουν αποδείξει οι έρευνες, σηματοδότησε μία νέα εποχή στην ιστορική πορεία της ανθρωπότητας. Η ζωή του Χριστού και ο σταυρικός του θάνατος δημιούργησαν νέες προϋποθέσεις για τη ζωή, στην αρχή των λίγων οπαδών του και στη συνέχεια ολόκληρου του κόσμου. Η νέα θρησκεία προήλθε μέσα από τους κόλπους του ιουδαϊκού μονοθεϊσμού, το πνεύμα της διδασκαλίας της, όμως, ξεπερνούσε τα σύνορα του Ισραήλ και απευθυνόταν σε ολόκληρη την οικουμένη. Ενώ ο Ιουδαϊσμός περιόριζε το κήρυγμα της σωτηρίας μόνο στους Εβραίους, ο Χριστιανισμός κήρυξε την ισότητα και την αγάπη για όλους τους ανθρώπους, ανεξάρτητα από φυλετική προέλευση, κοινωνική τάξη και φύλο.

# Ύστερη αρχαιότητα - Χριστιανισμός

Από τα πρώτα βήματα της εξάπλωσης του χρησιμοποίησε την ελληνική γλώσσα για τη διάδοση της νέας διδασκαλίας, η οποία βρήκε απήχηση κυρίως στους φτωχούς, τις γυναίκες και τους καταπιεσμένους υπηκόους της αυτοκρατορίας. Το ρωμαϊκό κράτος, αν και ανεκτικό στις ποικίλες λατρείες των υπηκόων του, εντούτοις φάνηκε ιδιαίτερα σκληρό προς τους χριστιανούς. Τους τρεις πρώτους αιώνες έγιναν επίσημα δέκα διωγμοί κατά των χριστιανών. Η ζωή των πρώτων χριστιανών, με την απλότητα και την υπομονή που διέκρινε τους πιστούς στα βασανιστήρια και τους διωγμούς, δημιούργησε πρότυπα για τις μελλοντικές γενιές των οπαδών της νέας θρησκείας. Ο τελευταίος μεγάλος διωγμός έγινε από τον Διοκλητιανό. Η τακτική, ωστόσο, των διώξεων δεν έφερε κανένα αποτέλεσμα, για αυτό και ο Γαλέριος εξέδωσε το 311 στη Σαρδική (σημ. Σόφια) το πρώτο διάταγμα, με το οποίο επέτρεπε στους χριστιανούς υπηκόους του να ασκούν ελεύθερα τις θρησκευτικές τους υποχρεώσεις. Αυτό το διάταγμα αποτέλεσε το πρότυπο του Διατάγματος του Μεδιολάνου (σημ. Μιλάνο), το οποίο εκδόθηκε το 313 από τον Μ. Κωνσταντίνο.





4 π.Χ. (;): Γέννηση Ιησού Χριστού.

27 μ.Χ., περίπου: Έναρξη δημόσιου κηρύγματος Ιησού Χριστού.

30 μ.Χ.: Κατάσταση Ρωμαϊκής Αυτοκρατορίας: πληθυσμός 33.000.000 υπήκοοι, εκ των οποίων το 50%, περίπου, δούλοι.

30 μ.Χ., περίπου: Σταύρωση, ανάσταση και ανάληψη Ιησού Χριστού, περίπου 4.000 πιστοί στον Χριστό σε όλη την Παλαιστίνη υπήρχαν κατά τις ημέρες των εμφανίσεων τού αναστημένου Ιησού. Πεντηκοστή, έναρξη αποστολικών κηρυγμάτων.

34 μ.Χ.: Μαρτύριο του πρωτομάρτυρα Στέφανου και διωγμός χριστιανών από Εβραίους, Χριστιανισμός σε *Αιθιοπία* και *Σαμάρεια*. Μεταστροφή Παύλου.

35 μ.Χ.: Χριστιανισμός σε *Αρμενία*.

36 μ.Χ. κ.εξ.: Χριστιανισμός σε *Φοινίκη, Συρία, Μικρά Ασία, Κύπρο, Ελλάδα, Αίγυπτο* και *Ρώμη*.

43 μ.Χ.: Χριστιανική κοινότητα Αντιόχειας: 500 πιστοί, για πρώτη φορά ονομάζονται εκεί *χριστιανοί*.

52 μ.Χ.: Χριστιανισμός σε *Ινδία*.

57 μ.Χ.: Κατάσταση Ρώμης: πληθυσμός 800.000 κάτοικοι, εκ των οποίων 3.000, περίπου, χριστιανοί.

**60 μ.Χ.:** Χριστιανισμός σε *Δαλματία* και *Ιλλυρικό* (σημ. Γιουγκοσλαβία).

**64 μ.Χ.:** 1<sup>ος</sup> μεγάλος διωγμός από Νέρωνα, μαρτυρούν οι απόστολοι Πέτρος και Παύλος μαζί με χιλιάδες χριστιανούς με αφορμή την πυρκαγιά της Ρώμης.

**70 μ.Χ.:** Οι χριστιανοί της Ρωμαϊκής Αυτοκρατορίας, μία μόλις γενεά μετά τον Χριστό, ανέρχονται στο 0,1%, περίπου.

**80 μ.Χ.:** Χριστιανισμός σε *Γαλλία* και *Τυνησία*.

**81 μ.Χ.:** 2<sup>ος</sup> μεγάλος διωγμός από Δομιτιανό, μαρτυρεί ο επίσκοπος Αθη-νών Διονύσιος Αρεοπαγίτης καθώς και 40.000 χριστιανοί στη Ρώμη, εξορίζεται ο Ιωάννης στην Πάτμο.

**90 μ.Χ., περίπου:** Χριστιανισμός σε *Γερμανία*.

**98 μ.Χ.:** 3<sup>ος</sup> μεγάλος διωγμός από Τραϊανό, οι χριστιανοί κατηγορήθηκαν επειδή δεν λάτρευαν τον αυτοκράτορα και δεν θυσίαζαν στους ρωμαίους θεούς.

**100 μ.Χ.:** Οι χριστιανοί της Ρωμαϊκής Αυτοκρατορίας, δύο γενεές μετά τον Χριστό, ανέρχονται στο 0,6%, περίπου.

**100 μ.Χ., περίπου:** Χριστιανισμός σε *Σρι Λάνκα*, *Αραβία*, *Δακία* (σημ. Ρουμανία) και *Αλγερία*.

**117 μ.Χ.:** Διωγμός από Αδριανό, ισχυρό πλήγμα στην κοινότητα της Αθήνας.



**138 μ.Χ.:** Διωγμός από Αντώνιο Πίο.

**150 μ.Χ., περίπου:** Χριστιανισμός σε παράλια Μαύρης Θάλασσας και Πορτογαλία.

**161 μ.Χ.:** 4<sup>ος</sup> μεγάλος διωγμός από Μάρκο Αυρήλιο, μαρτύρησαν με μεγάλη σκληρότητα πολλές χιλιάδες χριστιανοί, όπως η αγία Παρασκευή.

**174 μ.Χ.:** Χριστιανισμός σε Αυστρία.

**190 μ.Χ.:** Εκτεταμένη μεταστροφή στον Χριστιανισμό στη Βόρεια Αφρική, κατά τεραστίους αριθμούς.

**193 μ.Χ.:** 5<sup>ος</sup> μεγάλος διωγμός από Σεπτίμιο Σεβήρο, πολλοί μάρτυρες

**200 μ.Χ.:** Χριστιανισμός σε Ελβετία και Βέλγιο, Η Έδεσσα της Συρίας (σημ. Ούρφα Τουρκίας) γίνεται η πρώτη πόλη-κράτος που όρισε τον Χριστιανισμό επίσημη κρατική θρησκεία.

**200 μ.Χ.:** Οι Χριστιανοί της Ρωμαϊκής Αυτοκρατορίας, έξι γενεές μετά τον Χριστό, ανέρχονται στο 3,5%, περίπου.

**235 μ.Χ.:** 6<sup>ος</sup> μεγάλος διωγμός από Μαξιμίνο.

**240 μ.Χ., περίπου:** Χριστιανισμός σε περιοχές του Πόντου.

**249 μ.Χ.:** 7<sup>ος</sup> μεγάλος διωγμός από Δέκιο, συστηματική κρατική απόπειρα καταστροφής τού Χριστιανισμού, που θεωρήθηκε αιτία της παρακμής της αυτοκρατορίας, μαρτύρησαν με μεγάλη σκληρότητα πολλές χιλιάδες χριστιανοί, όπως οι άγιοι Λεωνίδης, Ισίδωρος, κ.ά..

**250 μ.Χ.:** Χριστιανισμός σε *Παννονία* (σημ. Ουγγαρία), *Λουξεμβούργο* και *Μπαχρέϊν*.

**251 μ.Χ.:** Κατάσταση Ρώμης: πληθυσμός 1.000.000 κάτοικοι, εκ των οποίων 30.000, περίπου, χριστιανοί.

**253 μ.Χ.:** 8<sup>ος</sup> μεγάλος διωγμός από Βαλεριανό, δριμύς διωγμός με πολλές χιλιάδες μάρτυρες.

**270 μ.Χ., περίπου:** Κτίζονται οι πρώτες βασιλικές.

**270 μ.Χ.:** 9<sup>ος</sup> μεγάλος διωγμός από Αυρηλιανό, διωγμός με πολλούς μάρτυρες.

**287 μ.Χ.:** Μαζικός εκχριστιανισμός *Αρμενίας* από άγιο Γρηγόριο Φωτιστή, ο Χριστιανισμός διακηρύσσεται επίσημη κρατική θρησκεία.

**300 μ.Χ.:** Οι Χριστιανοί της Ρωμαϊκής Αυτοκρατορίας, εννέα γενεές μετά τον Χριστό, ανέρχονται στο 30%, περίπου. Οι περιοχές της Ρωμαϊκής Αυτοκρατορίας με την ισχυρότερη χριστιανική ανάπτυξη είναι η Συρία, η Μικρά Ασία, η Αίγυπτος, η βόρεια Αφρική, η Ρώμη και η Γαλατία, με τη μεγαλύτερη αριθμητική δύναμη στην Ανατολή. Δεν υπάρχει περιοχή της Ρωμαϊκής Αυτοκρατορίας που να μην έχει ακούσει για τον Χριστό.

**300 μ.Χ., περίπου:** Χριστιανισμός σε *Γεωργία* και *Αφγανιστάν*.



**284-305 μ.Χ.:** 10<sup>ος</sup> και τελευταίος μεγάλος διωγμός από Διοκλητιανό, που συνεχίστηκε έως το 311 από Γαλέριο, διαταγή για καταστροφή όλων των εκκλησιαστικών κτηρίων και γραφών, περίπου 500.000 χριστιανοί εκτελέστηκαν μέσα σε 9 χρόνια συστηματικών σφαγών, όπως οι άγιοι Δημήτριος, Γεώργιος, Προκόπιος, Άνθιμος, Σεβαστιανός, Παντελεήμων, Αικατερίνη, Αγνή, Ευλαλία, Κυριακή, Ευφημία, κ.ά.. Υπήρξε ο χειρότερος, ο πιο δριμύς και καταστροφικός και καθολικός σε όλη την έκταση της αυτοκρατορίας διωγμός, όμως οι χριστιανοί άντεξαν και πάλι.

**301 μ.Χ.:** Το Βασίλειο της Αρμενίας ανακηρύσσει το Χριστιανισμό επίσημη θρησκεία του κράτους.

**311 μ.Χ.:** *Διάταγμα Σαρδικής* περί ανεξιθρησκίας, τέλος διωγμών.

**313 μ.Χ.:** *Διάταγμα Μεδιολάνου*, νομιμοποίηση Χριστιανισμού σε όλη την αυτοκρατορία.

**330 μ.Χ.:** Οι Χριστιανοί της Ρωμαϊκής Αυτοκρατορίας, δέκα γενεές μετά τον Χριστό, ανέρχονται στο 36%, περίπου. Μεταφορά της πρωτεύουσας της αυτοκρατορίας στην Κωνσταντινούπολη.

**339-379 μ.Χ.:** Διωγμός Χριστιανών στην Περσία, συνέχιση διωγμών με διακοπές έως 640 μ.Χ., όταν κατακτήθηκε από Ισλάμ.

**350 μ.Χ. περίπου:** Σε όλη την έκταση του ανατολικού και του δυτικού τμήματος της Ρωμαϊκής Αυτοκρατορίας οι Χριστιανοί αποτελούν την πλειοψηφία και ανέρχονται στο 56%, περίπου.

**350 μ.Χ.:** Χριστιανισμός σε *Ιρλανδία*.

**361 μ.Χ.:** Ο Ιουλιανός ο αποπειράται να αναβιώσει την ειδωλολατρική θρησκεία.

**378 μ.Χ.:** Ο Ιερώνυμος γράφει πως «από Ινδίας μέχρι Βρετανίας, όλα τα έθνη αντηχούν τον θάνατον και την ανάστασιν τού Χριστού»! Υπολογίζει, επίσης, πως 1.900.000 χριστιανοί έχουν μαρτυρήσει από το 30 μ.Χ. κ.εξ..

**380 μ.Χ.:** Κατάσταση Αντιόχειας: πληθυσμός 500.000 κάτοικοι, εκ των οποίων 250.000 χριστιανοί. Ο Θεοδόσιος Α΄ καθιστά τον Χριστιανισμό θρησκεία του κράτους και διατάσσει όλοι οι υπήκοοι της Ρωμαϊκής Αυτοκρατορίας να γίνουν χριστιανοί.

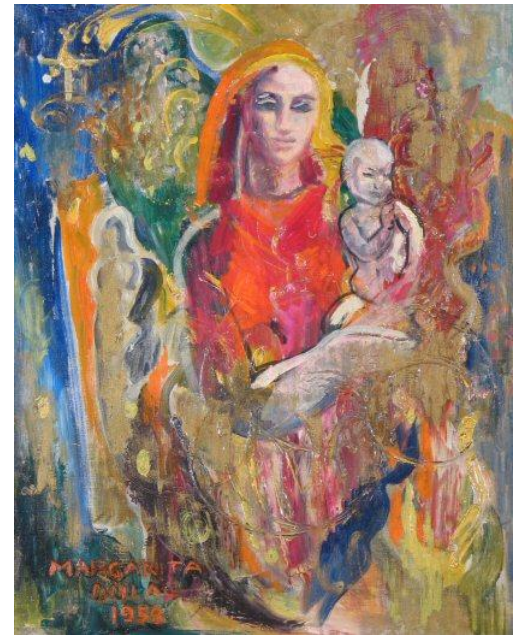




Η εξάπλωση του χριστιανισμού & οι χριστιανικές κοινότητες περί το 324 και ,τελικά, στις αρχές του 7<sup>ου</sup> αι.







# Πρωτοχριστιανική τέχνη

Η τέχνη που αναπτύχθηκε στις κοινότητες των χριστιανών κατά τους πρώτους αιώνες του Χριστιανισμού ονομάζεται **πρωτοχριστιανική**. Είναι η τέχνη που διαμορφώθηκε πριν το Διάταγμα του Μεδιολάνου, που επέτρεψε την ελεύθερη άσκηση των θρησκευτικών πρακτικών των χριστιανών στη Ρωμαϊκή Αυτοκρατορία. Η πρωτοχριστιανική αρχιτεκτονική περιορίζεται στη μετατροπή οικιών σε χώρους λατρείας και στις κατακόμβες, όπου θάβονταν οι νεκροί χριστιανοί. Εντυπωσιακά είναι τα δείγματα της ζωγραφικής της εποχής, που σώζονται πρωτίστως στις κατακόμβες. Αν και αρχικά οι χριστιανοί ήταν αρνητικοί στην παραστατική ζωγραφική και την απεικόνιση του Θεού, ακολουθώντας τη Β΄ Εντολή, που απαγόρευε την κατασκευή ειδώλων, τελικά, ακολουθώντας την ελληνορωμαϊκή παράδοση, υιοθέτησαν τη ζωγραφική για να εκφράσουν την πίστη τους. Η εικονογραφία της πρωτοχριστιανικής τέχνης έχει *συμβολικό χαρακτήρα* και η τεχνοτροπία της είναι καθαρά *συνέχεια της ελληνιστικής και ρωμαϊκής τέχνης*. Ο σκοπός της τέχνης αυτής είναι καθαρά διδακτικός, χρησιμοποιεί σύμβολα όπως ο ιχθύς, η άγκυρα κ.λπ., και έχει περισσότερο θρησκευτική παρά καλλιτεχνική σημασία.

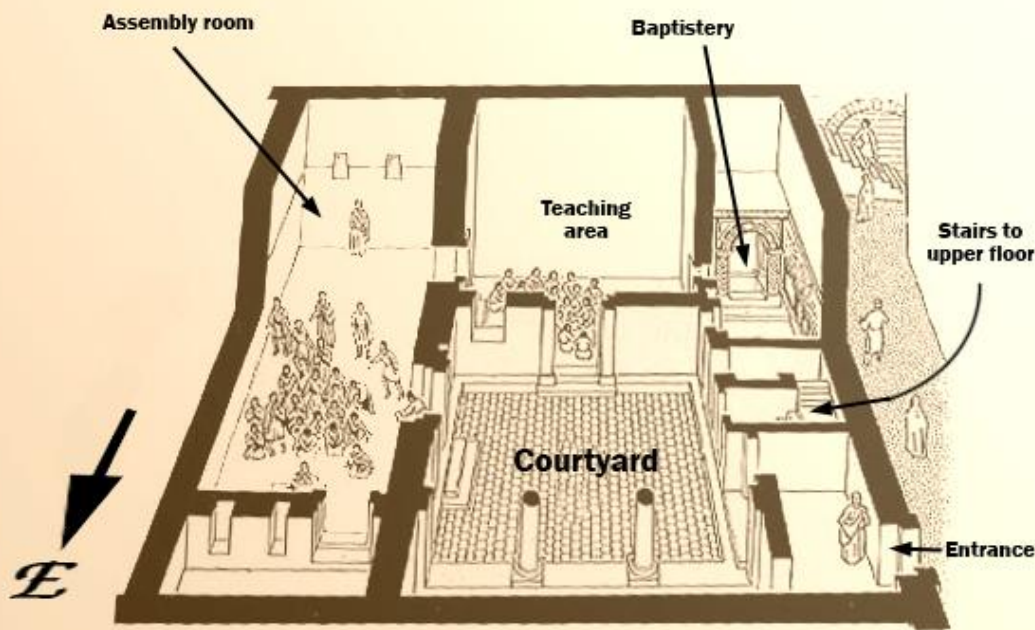
Οι πρώτοι χριστιανοί δεν είχαν συγκεκριμένους τόπους λατρείας αλλά μαζεύονταν σε ευρύχωρα σπίτια μελών της χριστιανικής κοινότητας και εκεί πραγματοποιούσαν τις ιεροτελεστίες τους: Θεία Ευχαριστία, Βάπτισμα, προσευχή και αγάπη (κοινό γεύμα). Αργότερα, από το 200 κ.εξ., ιδρύθηκαν ξεχωριστοί τόποι λατρείας, οι οποίοι ήταν οικίες που είχαν μετατραπεί σε **ευκτήριους οίκους**. Σε αυτούς υπήρχε ένα μεγάλο δωμάτιο με υπερυψωμένο δάπεδο στην ανατολική πλευρά, όπου τοποθετείτο η Αγία Τράπεζα, ένα διπλανό δωμάτιο με εγκαταστάσεις ύδρευσης, που χρησιμοποιείτο για τις βαπτίσεις, και μία αυλή ανάμεσά τους. Οι χώροι ήταν διακοσμημένοι με τοιχογραφίες. Οι αρχαιότερες χριστιανικές εκκλησίες, μετασκευασμένες οικίες, έχουν εντοπιστεί στη Συρία (Δούρα-Ευρωπός) και το Ισραήλ (Μεγιδδώ). Στη Ρώμη η ιδιωτική οικία που εξυπηρετούσε τους χριστιανούς ονομαζόταν *titulus* και δεν διέθετε συγκεκριμένη διάταξη αλλά δωμάτια που εξυπηρετούσαν τις ανάγκες των πιστών. Από τον 3<sup>ο</sup> αι. κ.εξ. άρχιζαν να κατασκευάζονται και αυτοτελείς ευκτήριοι οίκοι - εκκλησίες.

# Μορφολογία - Αισθητική των έργων της παλαιοχριστιανικής περιόδου

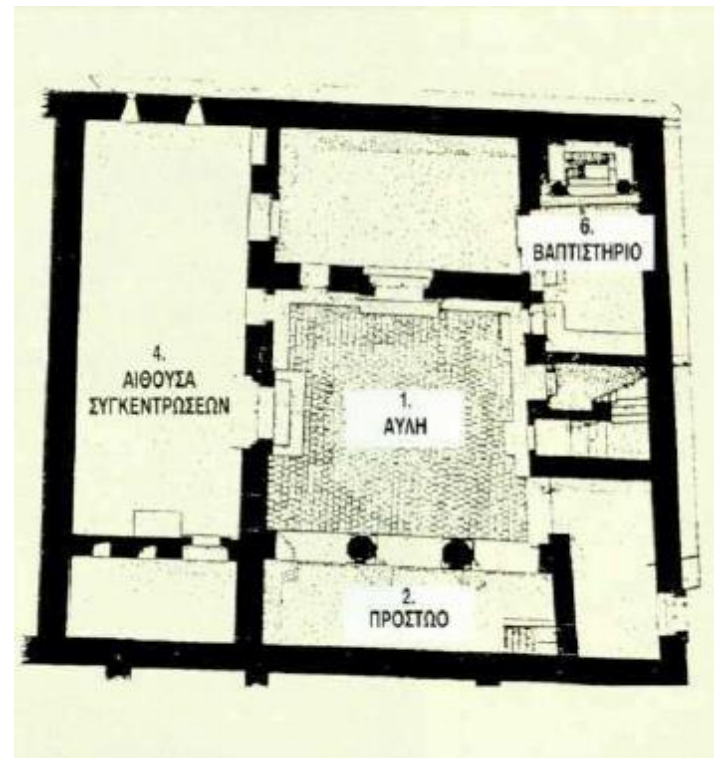
- Υποχώρηση σταδιακά της κλασικής αισθητικής - πρώτα στα επαρχιακά έργα της Ανατολής (π.χ. Αιγύπτου, Συρίας) και εν συνεχεία στη Ρώμη (βλ. Αψίδα Θριάμβου)
- Οι ανατολικές τέχνες έχουν κοινές ιδιοτυπίες όπως: απλοποίηση της φόρμας, σχηματοποίηση του σχεδίου, κατάργηση του περιβάλλοντος χώρου
- Μέσω της αστυφιλίας, συρρέουν επαρχιώτες στη Ρώμη ασκώντας επίδραση στην τέχνη των εργαστηρίων της
- Η αύξηση της παραγωγής έργων τέχνης οδηγεί στην απλοποίησή τους
- Πιστή στην αισθητική των κλασικών και ελληνιστικών έργων
- Προσαρμογή της κλασικής μορφολογίας σε καινούρια είδη έργων
- 2<sup>ος</sup>-3<sup>ος</sup> αι. -> εμφανίζονται τα πρώτα χριστιανικά θέματα στις τοιχογραφίες και τα ανάγλυφα
- Εισέρχονται σταδιακά νέα χαρακτηριστικά, ξένα προς την κλασική παράδοση (π.χ. ορθάνοιχτα μάτια, σχηματοποίηση φόρμας, έλλειψη ογκηρότητας της μορφής κ.ά.)



Ο πρωιμότερος γνωστός χριστιανικός ναός βρίσκεται στην αρχαία πόλη «Δούρα-Ευρωπός» της Συρίας. Πρόκειται για ιδιωτική οικία που μετατράπηκε σε ναό περί το 232. Σε αυτόν, γύρω από μία κεντρική αυλή υπήρχαν αίθουσα συγκεντρώσεων, αίθουσα διδασκαλίας και Βαπτιστήριο.

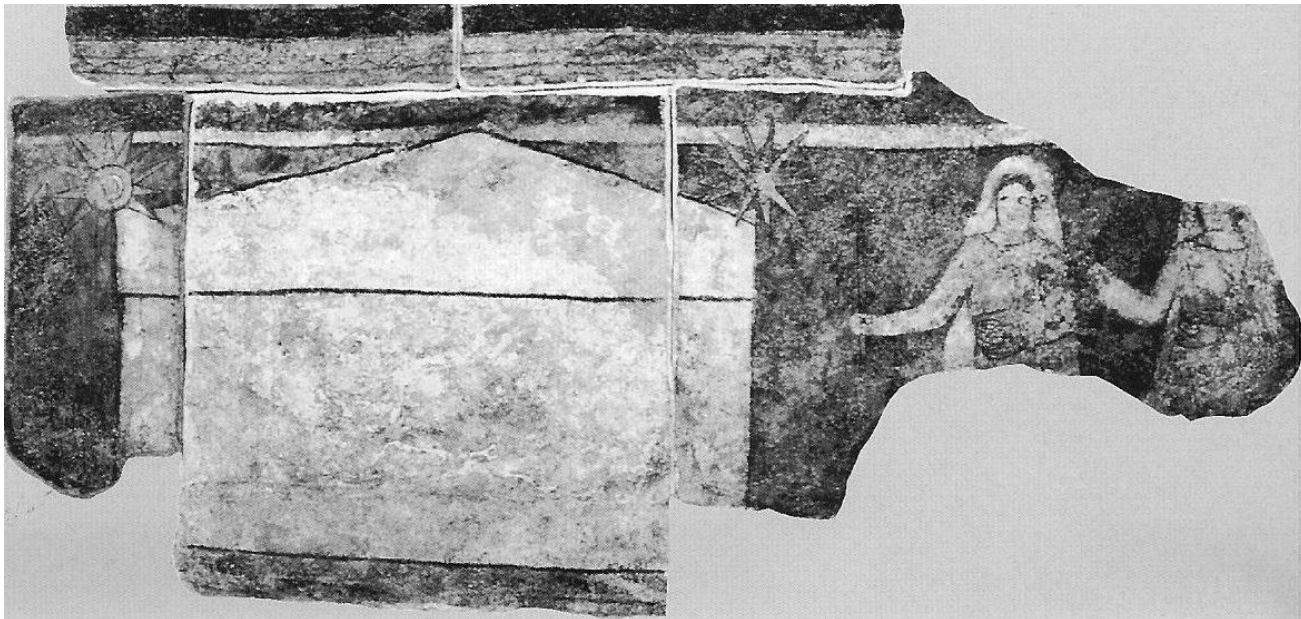


3rd-C. CHURCH AT DURA-EUROPOS

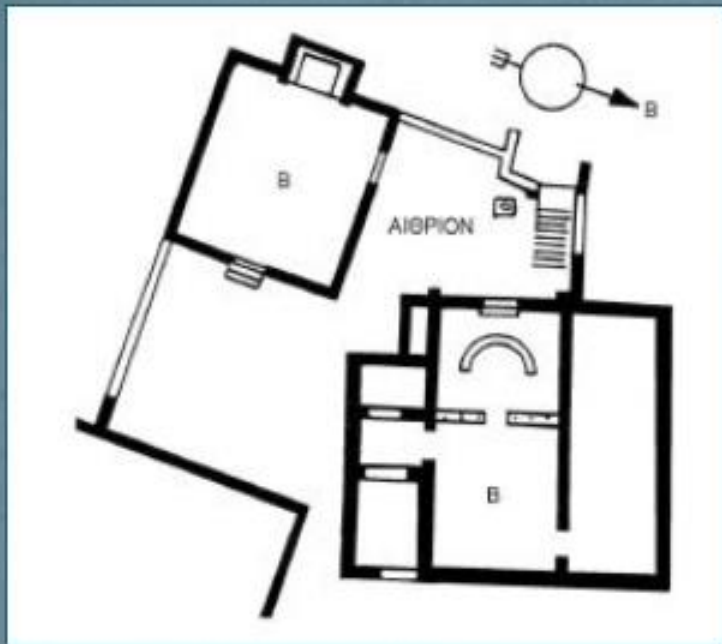


Ένα δωμάτιο της πρώην οικίας μετατράπηκε σε Βαπτιστήριο, στο οποίο υπήρχε κτιστή κολυμπήθρα κάτω από αψίδα. Οι τοίχοι του δωματίου ήταν διακοσμημένοι με τοιχογραφίες.

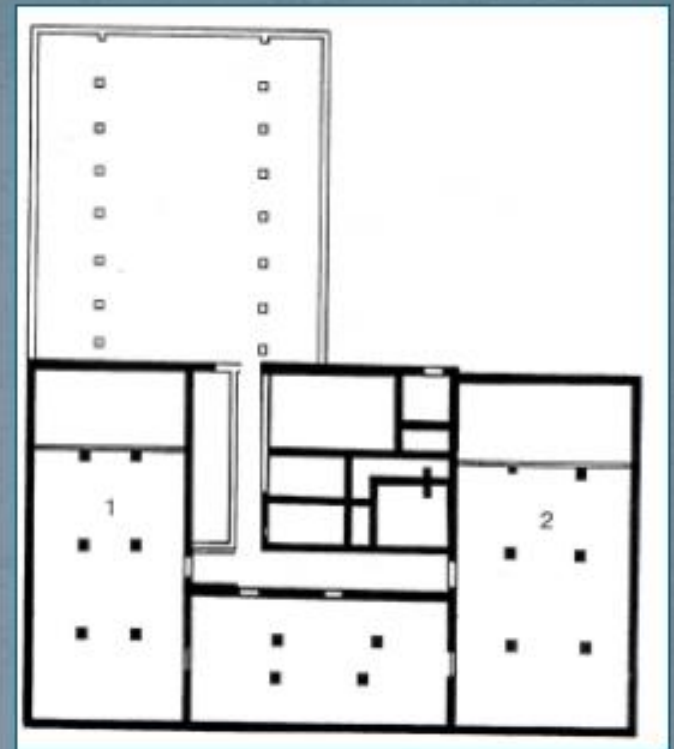








Μία χριστιανική εκκλησία του 300, περίπου, έχει εντοπιστεί στην πόλη Σάλωνα της Δαλματίας, που αποτελείται από δύο ανεξάρτητα κτίσματα (Α, Β) γύρω από ένα αίθριο με πηγάδι.

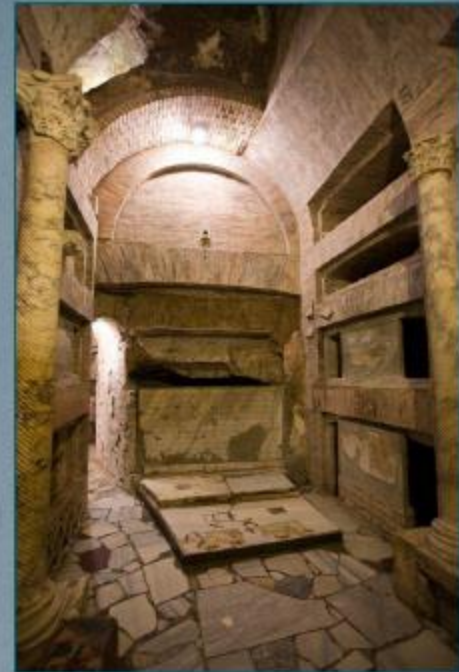


Μία από τις πρωιμότερες αυτοτελείς χριστιανικές εκκλησίες βρίσκεται στην Ακυληία, στην Ιταλία, και χρονολογείται περί το 300. Πρόκειται για δύο ευρύχωρα δωμάτια με κιονοστοιχίες, που εξυπηρετούσαν τους πιστούς (2) και τους κατηχούμενους (1), και αναπτύσσονται γύρω από μία αυλή.



Οι χριστιανοί αρχικά, ιδίως στη Ρώμη, συνήθιζαν να θάβουν τους νεκρούς τους σε υπόγειους χώρους, τις **κατακόμβες**. Οι κατακόμβες λαξεύονταν σε πορώδες έδαφος και αποτελούνταν από περίπλοκα συμπλέγματα διαδρόμων και θαλάμων σε αλληπάλληλα επίπεδα, στα τοιχώματα των οποίων ανοίγονται τάφοι. Η μετάβαση από το ένα στο άλλο επίπεδο γινόταν με εσωτερική κλίμακα. Οι τάφοι διανοίγονταν σε επάλληλες σειρές στο βάθος του βράχου, σε σχήμα μικρών παραθύρων, και σε κάθε έναν μπορούσαν να τοποθετηθούν ένας ή περισσότεροι νεκροί. Μετά την τοποθέτηση του νεκρού ο τάφος έκλεινε με λίθινη πλάκα. Είδος μεταγενέστερων τάφων με αψίδα ήταν τα *αρκοσόλια*, στα οποία τοποθετούνταν μάρτυρες και επίσημοι χριστιανοί. Για τον εξαιρισμό τους υπήρχαν αεραγωγοί ενώ για τον φωτισμό των κατακομβών χρησιμοποιούνταν λύχνοι, λυχνοστάτες, καντήλια και κεριά. Συχνά, οι τοίχοι των κατακομβών ήταν στολισμένοι με χαράγματα και τοιχογραφίες. Εκτός από χώρους ταφής, οι κατακόμβες ήταν σημεία μυστικής σύναξης των χριστιανών, λατρείας και τόποι καταφυγής σε περιόδους διωγμών. Στα χρόνια μετά τους διωγμούς οι κατακόμβες απετέλεσαν τόπους προσκυνήματος για τους χριστιανούς.





Εκατομμύρια χριστιανοί είναι γνωστό ότι θάβονταν σε κατακόμβες στη Ρώμη κατά τους τρεις πρώτους αιώνες του Χριστιανισμού. Οι τάφοι των Χριστιανών που κρύβουν οι κατακόμβες της Ρώμης υπολογίζονται έως και 7.000.000 και σώζουν επιγραφές από την εποχή του Τιβέριου έως και τον Μέγα Κωνσταντίνο. Στη Μήλο, με πληθυσμό περίπου 20.000 κατοίκων, 8.000 Χριστιανοί βρήκαν ταφή στις κατακόμβες κατά τους πρώτους τρεις αιώνες, στοιχείο ενδεικτικό της εξάπλωσης και της αποδοχής του Χριστιανισμού στον ελλαδικό χώρο.





Απόστολος, τοιχογραφία, μέσα 3<sup>ου</sup> αι. Ρώμη, υπόγειο των Αυρηλίων

Νωπογραφίες, όπως το παράδειγμα αριστερά, μαρτυρούν υψηλή καλλιτεχνική ποιότητα και τη συμμετοχή σπουδαίων ζωγράφων.

Οι χριστιανοί εξακολουθούν να χρησιμοποιούν τις κατακόμβες ως τόπο ταφής ως και τον 5<sup>ο</sup> αι., ενώ διατηρούν τη συνήθεια να διακοσμούν με τοιχογραφίες τους πιο πλούσιους τάφους.

Η δωρήτρια Turtura, λεπτ. τοιχογραφίας, 528, Ρώμη,  
Κατακόμβη της Κομοδίλλης.  
Εμφανίζονται χαρακτηριστικά ξένα προς την κλασική  
παράδοση:

Εδώ, για παράδειγμα, τα ορθάνοικτα μάτια θεωρήθηκε ότι  
απέβλεπαν να εκφράσουν το εσωτερικό είναι, αφού  
σύμφωνα με τη χριστιανική θρησκεία «τα μάτια είναι ο  
καθρέφτης της ψυχής».

Άλλα χαρακτηριστικά είναι η σχηματοποίηση της φόρμας,  
η έλλειψη ογκυρότητας της μορφής, η αναγωγή των  
πραγμάτων σε ένα επίπεδο κ.ά.





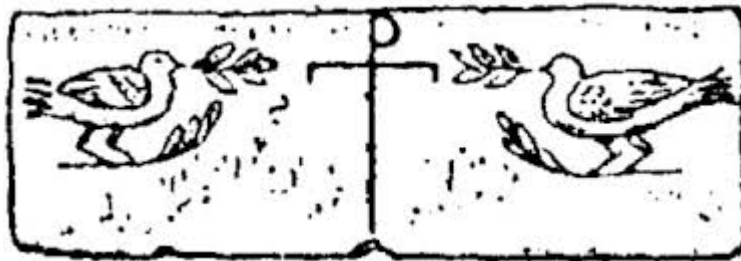
- Οι απαρχές της χριστιανικής τέχνης (κυρίως της ζωγραφικής και γλυπτικής) βρίσκονται στους τάφους (στις κατακόμβες ή σε άλλα είδη κοιμητηρίων και τάφων))
- Αποτελούν πηγές πληροφόρησης για τις αντιλήψεις των πρώτων χριστιανών γύρω από τον θάνατο, τη μεταθανάτια ζωή, τα νεκρικά τους έθιμα
- Ομοιότητες με τα ταφικά έθιμα των «εθνικών» (Ελλήνων δωδεκαθειστών). Οι χριστιανοί δεν υιοθετούν όμως την καύση των νεκρών.
- Τα υπέργεια χριστιανικά κοιμητήρια βρίσκονταν έξω από τα τείχη της πόλης -> αυξάνονται κατά τον 3<sup>ο</sup>-4<sup>ο</sup> αι.

Η **ζωγραφική των κατακομβών** συνιστά την πρώτη μνημειακή ζωγραφική του Χριστιανισμού. Τα έργα εντοπίζονται στις οροφές των νεκρικών θαλάμων και στα μεταξύ των τάφων διαστήματα, είναι έργα νωπογραφίας και η θεματολογία τους είναι πρωτίστως χριστιανική. Πολλά θέματα είναι συμβολικά. Από αυτά ξεχωρίζουν η *ελιά*, που δηλώνει την ειρήνη, το *αμπέλι*, που συμβολίζει τον Χριστό («*εγώ ειμί η άμπελος*», Ιω. 15, 1), το *πτηνό φοίνικας*, που συμβολίζει τη νίκη κατά του θανάτου, ο *φάρος*, σύμβολο σωτηρίας από το ναυάγιο της ζωής, το *πλοίο*, συμβολισμός της Εκκλησίας, η *άγκυρα*, σύμβολο ελπίδας, ο *αμνός*, ο *ιχθύς*, ακρωνύμιο της φράσης «*Ιησούς Χριστός Θεού Υιός Σωτήρ*». Τα καθαρά χριστιανικά θέμα-τα προέρχονται από την Παλαιά και την Καινή Διαθήκη. Στα μεν πρώτα ανήκουν η *πτώση των Πρωτοπλάστων*, ο *Νώε στην Κιβωτό*, η *θυσία του Αβραάμ*, ο *Μωυσής και η καιόμενη βάτος*, ο *προφήτης Ηλίας*, ο *Ιώβ*, οι *τρεις παίδες στην κάμινο*, ο *Δανιήλ στα λιοντάρια*, η *Σωσάννα*, ο *Ιωνάς κ.ά.* Στα δεύτερα ανήκουν η *προσκύνηση των Μάγων*, η *Βάπτιση*, το *θαύμα της Κανά*, ο *Χριστός και η Σαμαρείτιδα*, η *ανάσταση του Λάζαρου*, ο *Χριστός και οι Απόστολοι*, ο *Χριστός και οι κορυφαίοι απόστολοι Πέτρος και Παύλος*.

# Χριστιανικά σύμβολα



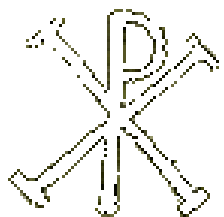
Κατακόμβη της Μήλου, 2<sup>ος</sup> αι.



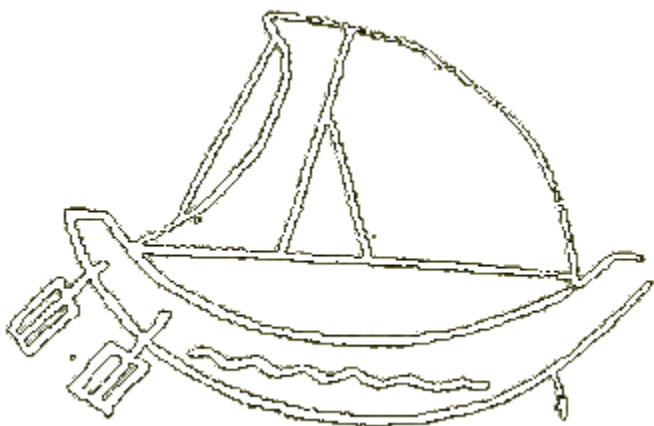
Κατακόμβη της Δομιτίλλας,  
3<sup>ος</sup> αι.



Κατακόμβη Αγίου Σεβαστιανού



Ρώμη, κατακόμβες  
Αγ. Σεβαστιανού, 3ος αι. μ.Χ.



Κατακόμβη Αγίου Σεβαστιανού



# Απεικονίσεις του Ιησού Χριστού



Κατακόμβη Commodilla, Ρώμη 3<sup>ος</sup>-4<sup>ος</sup> αι.

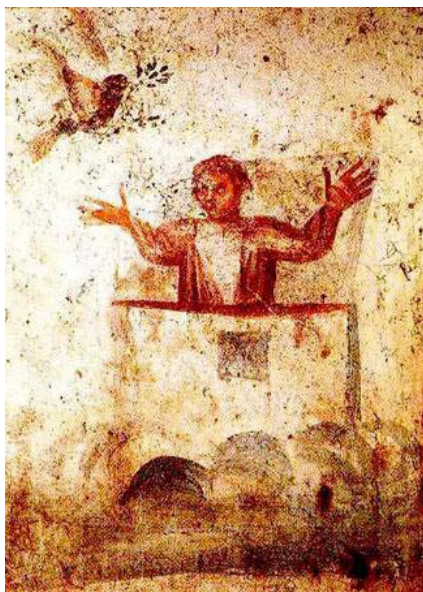
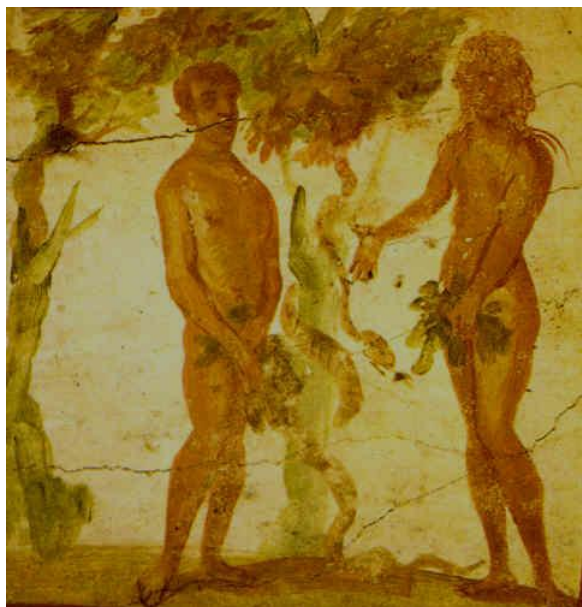
Κατακόμβη Αγίων Μερκελίνου & Πέτρου, 4<sup>ος</sup> αι.



# Θέματα από την Παλαιά Διαθήκη



Via Latina Catacomb, c. 300





## Θέματα από την Καινή Διαθήκη





# Θέματα από τη χριστιανική ζωή



Πολλαπλασιασμός άρτων και ιχθύων - ευχαριστιακό σύμβολο. Κατακόμβη Αγίου Καλλίστου, Ρώμη, 2ος αι.