

Η ΕΠΟΧΗ ΤΟΥ ΧΑΛΚΟΥ

ΠΟΛΙΤΙΣΜΟΙ
ΤΩΝ ΝΗΣΩΝ ΤΟΥ ΑΙΓΑΙΟΥ

δ. πολιτισμός

Στα υλικά κατάλοιπα της εποχής του Χαλκού, όπως στην οικιστική και την ταφική αρχιτεκτονική, την κεραμική, τις τοιχογραφίες, τα εργαλεία, τις σφραγίδες, τα ειδώλια, τα κοσμήματα κ.ά., αποτυπώνονται τα τεχνολογικά επιτεύγματα και η καλλιτεχνική διάθεση των δημιουργών τους και αποκρυπτογραφούνται στοιχεία που αφορούν το φυσικό περιβάλλον, τους τομείς οικονομίας και την κοινωνική σύνθεση των νησιωτικών κοινοτήτων στις διάφορες χρονικές περιόδους. Τα τεχνουργήματα των νησιωτών αποπνέουν το ανήσυχο και δημιουργικό τους πνεύμα, την ελευθερία σκέψης και τη φαντασία που εξάπτει ο άγνωστος κόσμος που ανοίγεται πέρα από τα στενά γεωγραφικά όρια κάθε νησιού, συνάμα όμως και τη λιτότητα της ζωής του νησιώτη.



Μαρμάρινο ειδώλιο ανδρικής καθιστής μορφής που κρατάει μουσικό όργανο, λύρα ή άρπα. Κέρος, Πρωτοκυκλαδική II Εποχή (φάση Κέρου - Σύρου, 2800 - 2300 π.Χ.). Ανήκει στην κατηγορία των ειδωλίων των μουσικών, ανδρικών δηλαδή μορφών που παίζουν μουσικά όργανα. Η τρισδιάστατη ανάπτυξή του φανερώνει τις ιδιαίτερα πρώιμες κατακτήσεις της Κυκλαδικής πλαστικής. Είναι κατασκευασμένο από Παριανό μάρμαρο.

Η εκμετάλλευση των μεταλλωρυχείων των Κυκλάδων και η ανάπτυξη της μεταλλουργίας του μπρούντζου στα νησιά του βορειοανατολικού Αιγαίου ενισχύουν, από τις αρχές της 3ης χιλιετίας π.Χ., ποιοτικά και τυπολογικά την εργαλειοτεχνία, με άμεσες επιπτώσεις στην αγροτική και βιοτεχνική παραγωγή (μαρμαρογλυπτική, ναυπηγική κ.λπ.), καθώς και στις εμπορικές δραστηριότητες.

Ειδώλιο γυναικείας μορφής κανονικού τύπου (παραλλαγή Χαλανδριανής)

μάρμαρο. Κυκλαδικό

Πρωτοκυκλαδική II περίοδος - φάση Σύρου, 2800-2300 π.Χ.

Ύ.: 15,9 εκ. / Πλ.: 7 εκ. Από τη Σχινούσα (;)

Περιγραφή

Το ειδώλιο αυτό της παραλλαγής Χαλανδριανής, που βρίσκεται στα τελευταία στάδια του κανονικού τύπου, αποτελεί ένδειξη της σταδιακής παρακμής της αισθητικής και ενδεχομένως της τεχνικής κατασκευής των κυκλαδικών ειδωλίων προς το τέλος της Πρωτοκυκλαδικής II περιόδου. Η παραλλαγή πήρε το όνομά της από το ομώνυμο νεκροταφείο της Σύρου, όπου και ανακαλύφθηκαν για πρώτη φορά τέτοια ειδώλια. Οι μορφές έχουν χάσει πια τις σταθερές αναλογίες που κυριαρχούσαν στην κυκλαδική ειδωλοπλαστική για σχεδόν πέντε αιώνες και αποδίδονται με πιο απλά γεωμετρικά σχήματα και γωνιώδη περιγράμματα. Το συγκεκριμένο ειδώλιο είναι αξιοσημείωτο για το τριγωνικό κεφάλι, τους φαρδιούς ώμους, τα κοντά και ευθύγραμμα σκέλη καθώς και τα κάτω άκρα, όπου με αυλακώσεις δηλώνονται δύο δάκτυλα σε κάθε πόδι.





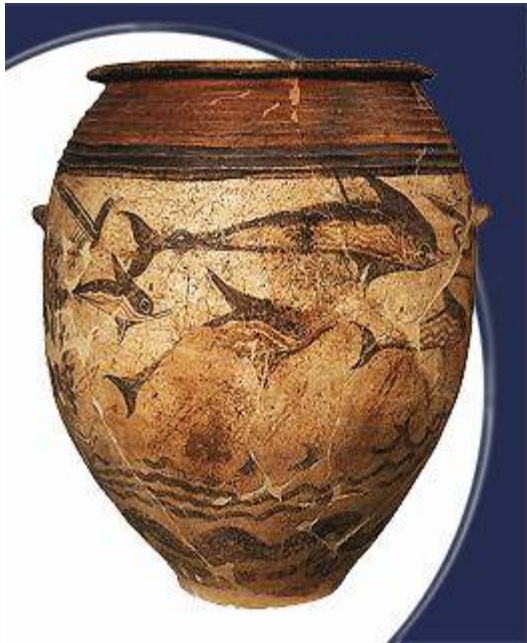
Εικ. 30. Τριποδική χύτρα από το δωμάτιο 629 της Πολυόχνης. Κόκκινη περίοδος.



Εικ. 31. Τριποδικό αγγείο με κάθετες λαβές και ανέγλυφη διακόσμηση από τη «νησίδα» ΙΧ της Πολυόχνης. Κίτρινη περίοδος.

Η κεραμική παραγωγή χαρακτηρίζεται, τόσο στις βορειοαιγαιακές όσο και στις κυκλαδικές της παραλλαγές, από πρωτοτυπία και μεγάλη ποικιλία σχημάτων και διακοσμήσεων, που αποπνέουν τις οικονομικές και κοινωνικές απαιτήσεις των νησιωτικών κοινωνιών, αλλά και τις κατά περιόδους επιδράσεις από την κεραμική της Μικράς Ασίας (Πρώιμη), της μινωικής Κρήτης (Μέση) και της μυκηναϊκής ηπειρωτικής Ελλάδας (Υστερη Χαλκοκρατία). Σημαντικό σταθμό στην αγγειοπλαστική του Αιγαίου αποτελεί η χρήση του κεραμικού τροχού, που σημειώνεται στα μέσα περίπου της 3ης χιλιετίας.

Ιδιαίτερη σημασία για την τέχνη του προϊστορικού Αιγαίου έχει η ζωγραφική που εκδηλώνεται κατά την Πρωτοκυκλαδική II και III με τη γραπτή διακόσμηση κεραμικών αγγείων, αναπτύσσεται χρωματικά και θεματικά (απόδοση ζωικού και φυτικού κόσμου) κατά τη Μεσοκυκλαδική και κορυφώνεται κατά την Υστεροκυκλαδική I στις τοπιογραφικές συνθέσεις και τις ιστορικές σκηνές των τοιχογραφιών του Ακρωτηριού Θήρας.



Αριστερά: Θήρα, Ακρωτήρι. Πίθος με δίχρωμη απεικόνιση δελφινιών. Τέλη Μεσοκυκλαδικής περιόδου.

Θήρα, Προϊστορικό Μουσείο ΑΚΡ4854. ΥΠΠΟ/ΤΑΠ.

Δεξιά: Θήρα, Ακρωτήρι. Πρόχους της Μεσοκυκλαδικής περιόδου, 1700 π.Χ.

Ξεχωριστή θέση στη νησιωτική τέχνη της εποχής του Χαλκού κατέχει η μαρμαρογλυπτική της Πρωτοκυκλαδικής II, προϊόντα της οποίας είναι τα ποικιλόμορφα αγγεία και τα μαρμάρινα ειδώλια, που διακινούνται ως αντικείμενα «κοινωνικού γοήτρου» σε ολόκληρο το Αιγαίο. Στα ειδώλια αποτυπώνεται εύγλωττα ο ανθρωποκεντρικός χαρακτήρας της κυκλαδικής τέχνης, καθώς και η αναζήτηση του μνημειακού, που αποτυπώνεται στα πρώτα έργα μεγάλης πλαστικής.

*Ειδώλιο γυναικείας μορφής κανονικού τύπου (παραλλαγή Σπεδού)
μάρμαρο, Πρωτοκυκλαδική II περίοδος - φάση Σύρου
2800-2300 π.Χ. Από τη Νάξο, Σπεδός (;)*

Η "παραλλαγή Σπεδού", που πήρε την ονομασία της από ένα πρωτοκυκλαδικό νεκροταφείο της Νάξου, αποτελεί την πολυπληθέστερη κατηγορία "κανονικών" κυκλαδικών ειδωλίων. Με εξαίρεση ένα άγαλμα ανδρικής μορφής, που σήμερα βρίσκεται στο Μουσείο Κυκλαδικής Τέχνης, τα έργα της "παραλλαγής Σπεδού" αποδίδουν όλα γυναικείες μορφές.

Το ειδώλιο που απεικονίζεται εδώ είναι αντιπροσωπευτικό της συγκεκριμένης παραλλαγής και φέρει όλα τα χαρακτηριστικά στοιχεία του τύπου: λυρόσχημο κεφάλι με ευρύ μέτωπο, γωνιώδεις ώμους, χρήση εγχαράξεων για την απόδοση των χεριών, του ηβικού τριγώνου και των αρθρώσεων, σχεδόν παντελή απουσία πλαστικά αποδοσμένων στοιχείων (π.χ. μαστοί).

Η διογκωμένη κοιλιά φαίνεται ότι δηλώνει κατάσταση εγκυμοσύνης, ένα στοιχείο που παρατηρείται σε αρκετά ειδώλια γυναικείων μορφών και έχει οδηγήσει αρκετούς ερευνητές στην ερμηνεία τους ως θεοτήτων με γονιμικές ιδιότητες, χωρίς, ωστόσο, η ερμηνεία τέτοιων στοιχείων να μπορεί να θεωρηθεί ως δεδομένη.



ΚΕΡΑΜΙΚΗ – ΓΕΝΙΚΑ

Η αγγειοπλαστική εξυπηρετεί τομείς της καθημερινότητας, σχετιζόμενους με τη φύλαξη, την προετοιμασία και την κατανάλωση της τροφής, καθώς επίσης το εμπόριο (μεταφορά προϊόντων) και τη θρησκεία (τελετουργικά σκεύη), προσφέροντας συγχρόνως στους δημιουργούς της ευρύτατο πεδίο καλλιτεχνικής έκφρασης. Η κεραμική παραγωγή της εποχής του Χαλκού στα νησιά του Αιγαίου χαρακτηρίζεται από μεγάλη ποικιλία σχημάτων και διακοσμήσεων και από την ύπαρξη τοπικών παραλλαγών που αποπνέουν τις οικονομικές και κοινωνικές απαιτήσεις των νησιωτικών κοινωνιών, αλλά και τις κατά περιόδους επιδράσεις από την κεραμική της Μικράς Ασίας, της Κρήτης και της ηπειρωτικής Ελλάδας.

Εικ. 26. Κωνική φιάλη με διάτρητη απόφρυσή από το δωμάτιο 519 της Πολιόχνης. Πράσινη περίοδος.



Εικ. 28. Ημισφαιρική τριποδική φιάλη από το δωμάτιο 518 της Πολιόχνης. Κόκκινη περίοδος.



Στο πρώτο μισό της 3ης χιλιετίας η κεραμική είναι χειροποίητη, ενώ κατά τη φάση Λεκαντί Ι-Καστρί (2450/2350-2200/2150 π.Χ.) σημειώνεται για πρώτη φορά η χρήση του κεραμικού τροχού, γνωστή ήδη στην Εγγύς Ανατολή και τη Μικρά Ασία. Η ζωντάνια και η δημιουργική φαντασία των αγγειοπλαστών της 3ης χιλιετίας π.Χ. αποτυπώνονται στα αγγεία από τις Κυκλάδες και τα νησιά του βορειοανατολικού Αιγαίου, τα οποία προβάλλουν δύο μορφολογικά διαφορετικούς κόσμους.

*Απιόσχημο αγγείο, πηλός. Κυκλαδικό
Πρωτοκυκλαδική Ι-ΙΙ περίοδος - φάση Κάμπου,
2800-2700 π.Χ.*

Υ.: 12,5 εκ. / Δ.χείλ.: 3,8 εκ. Άγνωστη προέλευση

Τα απιόσχημα (δηλαδή σε σχήμα αχλαδιού) αγγεία είναι χαρακτηριστικά της μεταβατικής φάσης Κάμπου (2800-2700 π.Χ.). Πρόκειται για ένα νέο τύπο, που προϋποθέτει τεχνική γνώση και δεξιοτεχνία στην κατασκευή, δεδομένου ότι τα αγγεία της περιόδου είναι ακόμη χειροποίητα και παράγονται χωρίς τη βοήθεια του κεραμικού τροχού. Το αγγείο έχει εγχάρακτη γραμμική διακόσμηση και φέρει δύο διάτρητες αποφύσεις-λαβές στον ώμο. Η κοίλη βάση των αγγείων αυτού του τύπου αποκλείει τη στερέωσή τους σε επίπεδη επιφάνεια. Οι διάτρητες αποφύσεις και το μικρό τους μέγεθος υποδηλώνουν ότι πιθανότατα αναρτούνταν με σχοινί ή δερμάτινο νήμα.



*Τηγανόσχημο σκεύος, πηλός. Κυκλαδικό
Πρωτοκυκλαδική ΙΙ περίοδος - φάση Σύρου, 2800-
2300 π.Χ. Ύ.: 5 εκ. / Δ.χείλ.: 18,3 εκ. / Πλ.: 20,5 εκ.*

Τα τηγανόσχημα σκεύη έχουν διχαλωτή ή τετράπλευρη λαβή ενώ η "βάση" φέρει συνήθως εγχάρακτη διακόσμηση με ομόκεντρους κύκλους, απλές ή τρέχουσες σπείρες, ακτινωτά μοτίβα, ενίοτε δε και απεικονίζεις κωπήλατων πλοίων. Το συγκεκριμένο αγγείο κοσμείται με μεγάλη κεντρική σπείρα που περιβάλλεται από ζώνη έκτυπων τριγώνων και εγχάρακτη διπλή τρέχουσα σπείρα. Αυτού του είδους η διακόσμηση θεωρείται ότι απεικονίζει τον ήλιο και τη θάλασσα.

Προς το παρόν δεν μπορούμε να προσδιορίσουμε τη χρήση τους και το νόημα των παραστάσεών τους. Αν τα αγγεία αυτά χρησίμευαν σε ταφικές τελετουργίες, τότε μοτίβα όπως ο ήλιος και η θάλασσα ενδέχεται να συνδέονταν με δοξασίες για τη μεταθανάτια ζωή. Σε ορισμένες περιπτώσεις, πάντως, συναντούμε πάνω από τις λαβές εγχάρακτα τριγωνικά μοτίβα που θυμίζουν έντονα τα αιδοία των μαρμάρινων γυναικείων ειδωλίων, λεπτομέρεια που επιτρέπει υποθετικούς συσχετισμούς ανάμεσα σε στοιχεία της φύσης (θάλασσα, ήλιος) και τη γυναικεία γονιμότητα.

Πυξίδες και τηγανόσχημα σκεύη με εγχάρακτη διακόσμηση, ασκοί, καρποδόχες με ψηλό πόδι, δέπατα αμφικύπελλα, ραμφόστομες πρόχοι με ψηλό λαιμό και σφαιρικό σώμα και αποθηκευτικά αγγεία με πτερυγωτές λαβές ή πλαστικά, ανθρωπόμορφα χαρακτηριστικά αποτελούν μερικά από τα χαρακτηριστικότερα σχήματα της Πρώιμης Χαλκοκρατίας.





Η Μέση Χαλκοκρατία χαρακτηρίζεται από την ανάπτυξη της γραπτής διακόσμησης με τη χρήση αμαυρής (θαμπής) καστανόμαυρης ή κόκκινης στιλβωμένης βαφής πάνω στη λευκή ή γενικότερα ανοιχτόχρωμη επιφάνεια των αγγείων. Πρόχοι απλές ή ραμφόστομες, μαστοπρόχοι και πιθάρια διακοσμούνται με αφηρημένα καμπυλόγραμμα ή φυτικά θέματα, η θεματική και η διάταξη των οποίων κάνουν σαφή την επίδραση από τη μινωική αγγειοπλαστική της Μεσομινωικής II-III.

Αριστερά: Πολιόχνη, Οι οικοδομικές φάσεις της σπουδαίας πόλης.

Κατά τη Υστεροκυκλαδική I περίοδο η γραπτή κεραμική εμπλουτίζεται με θέματα από το ζωικό (πτηνά, δελφίνια) ή το φυτικό κόσμο (καλάμια, φοίνικες, κρίνοι, κρίκοι, κ.λπ.), καθώς και με ανθρώπινες μορφές. Από την Υστεροκυκλαδική II μέχρι και τα τέλη της Ύστερης Χαλκοκρατίας είναι εμφανέστατη η επίδραση της μυκηναϊκής Ελλάδας, εκτός των άλλων, και στην κεραμική δημιουργία των νησιωτών του κεντρικού και του ανατολικού Αιγαίου.

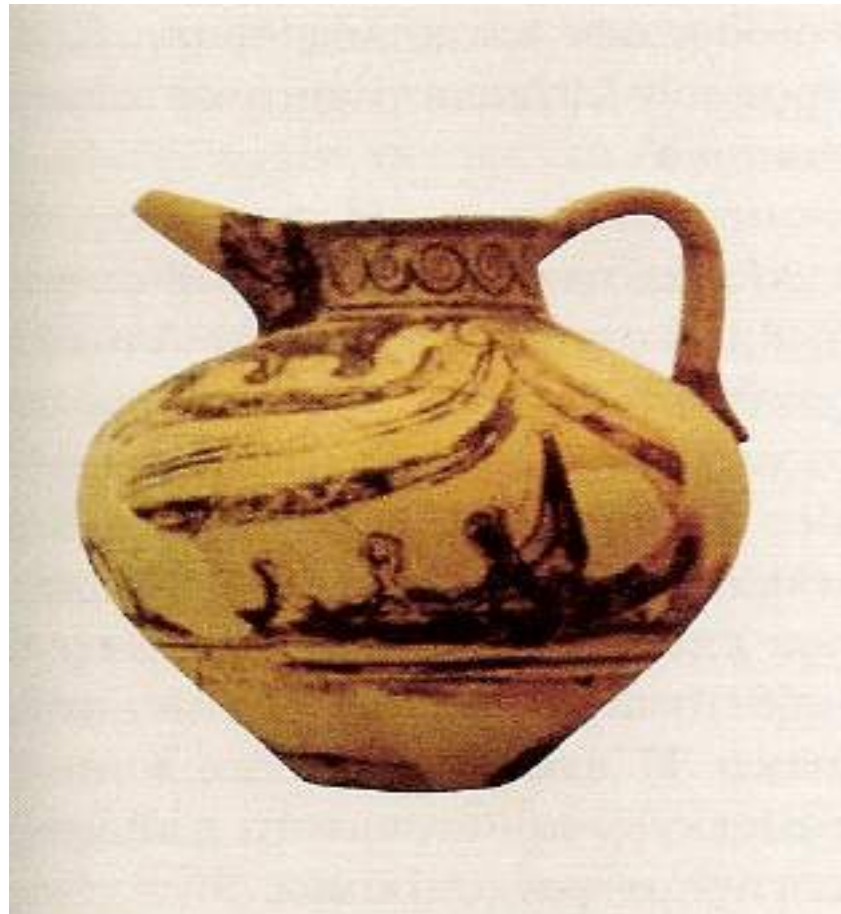


*Θήρα, Ακρωτήρι. Πήλινη οφθαλμωτή πρόχους με
πολύχρωμη απεικόνιση πτηνών. Τέλη Μεσοκυκλαδικής
περιόδου.*

*Αθήνα, Εθνικό Αρχαιολογικό Μουσείο 1838.
ΥΠΠΟ/ΤΑΠ.*

ΚΕΡΑΜΙΚΗ – ΒΟΡΕΙΟΑΝΑΤΟΛΙΚΟ ΑΙΓΑΙΟ

Η αγγειοπλαστική της Πρώιμης Χαλκοκρατίας από τα νησιά του βόρειου και ανατολικού Αιγαίου και τη δυτική μικρασιατική παραλία χαρακτηρίζεται από πρωτοτυπία και μεγάλη ποικιλία σχημάτων, εύκολα διακριτών από τα σύγχρονα με αυτά πρωτοκυκλαδικά αγγεία. Παρά τις ομοιότητες ως προς την ποιότητα και το χρώμα των πηλών και την επεξεργασία της επιφάνειας των αγγείων, διαμορφώνονται αρκετές τοπικές παραλλαγές στην κεραμική παραγωγή των διαφόρων νησιών.



Η κεραμική της Πολιόχνης Λήμνου υπερέχει ως προς την ποιότητα των στιλβωμένων αγγείων και την επινόηση νέων σχημάτων. Τα αγγεία κατασκευάζονται από τραχύ πηλό και φέρουν αρχικά καστανόμαυρο και αργότερα κόκκινο, πορτοκαλί ή ανοιχτό καστανό επίχρισμα. Στις αρχές της 3ης χιλιετίας π.Χ. η επιφάνειά τους είναι πολύ καλά στιλβωμένη και αργότερα λιγότερο γυαλιστερή και φέρει πλαστική διακόσμηση, η οποία έχει τη μορφή αυλακώσεων, νευρώσεων, κουμπιών και ανθρώπινων χαρακτηριστικών



*Χαρακτηριστικοί τύποι αγγείων της Πρώιμης
Χαλκοκρατίας από την Τροία*

Κύπελλα με μια ή δύο λαβές, απλές φιάλες, καρποδόχες με ψηλό και ποικιλότροπα διαμορφωμένο πόδι, ευρύστομες και ραμφόστομες πρόχοι, στάμνοι (Πράσινη Πολιόχνη), βαρελάκια και μόνωτα ηθμωτά κύπελλα για την τυροκομία ή τη μελισσοκομία (Ερυθρά Πολιόχνη), πιθάρια με πλαστική διακόσμηση και τριποδικές μαγειρικές χύτρες με πώμα, κυριαρχούν στο πρώτο μισό της 3ης χιλιετίας π.Χ.



Κατά την Κίτρινη φάση της Πολιόχνης, που είναι σύγχρονη με την Τροία II, εμφανίζονται νέα σχήματα όπως το δέπας αμφικύπελλον, οι ραμφόστομες πρόχοι με ψηλό λαιμό και σφαιρικό σώμα, οι φλασκοειδείς πρόχοι (φλασκιά), τα δίδυμα ζώομορφα σκεύη, καθώς και αμφορείς με ωοειδές σώμα, βαρέλια, αποθηκευτικά αγγεία με πτερυγωτές λαβές ή πλαστικά, ανθρωπόμορφα χαρακτηριστικά, και απλά ή κυλινδρικά πώματα με ποικιλόμορφη διαμόρφωση λαβών.



Αριστερά: Πολιόχνη, Ερυθρά περίοδος (δωμάτιο 510). Τριποδική χύτρα μαγειρέματος με πώμα. Λήμνος, Μουσείο Μύρινας. ΥΠΠΟ/ΤΑΠ.

Δεξιά: Πολιόχνη, Κίτρινη περίοδος. Αμφορέας με κυρτές αποφύσεις (μέγαρο 605) και αμφορέας με ανθρώπινα χαρακτηριστικά (δρόμος 102). Λήμνος, Μουσείο Μύρινας. ΥΠΠΟ/ΤΑΠ.

Τέλος, σταθμό στην εξέλιξη της κεραμικής τεχνολογίας στο Αιγαίο, αποτελεί η χρήση για πρώτη φορά του κεραμικού τροχού, γνωστή ήδη στην Εγγύς Ανατολή και τη Μικρά Ασία. Η νέα τεχνολογία εφαρμόζεται στην κατασκευή ανοιχτών φιαλών, οι οποίες διασώζουν στη βάση τους ίχνη αργόστροφου κεραμικού τροχού. Ο κεραμικός τροχός, τα κύπελλα με μια ή δύο λαβές, τα δέπατα και οι ραμφόστομες πρόχοι με ψηλό λαιμό φθάνουν κατά τη φάση Λευκαντί I-Καστρί στις Κυκλάδες και τα ανατολικά παράλια της ηπειρωτικής Ελλάδας.



7. Κουκονήσι: Ώστρακα διαφόρων οικιστικών φάσεων.



8. Κουκονήσι: Τμήματα τριποδικών χυτρών.



9. Κουκονήσι: Ώστρακα με «χτενιστή» διακόσμηση.



10. Κουκονήσι: Ώστρακα με εγχάρακτη και εμπίεστη διακόσμηση.

Η κεραμική της Θερμής και του Εμπορίου χαρακτηρίζεται από απλές και τριποδικές φιάλες, καρποδόχες διαφορετικές από της Πολιόχνης, ευρύστομες, σφαιρικές, ραμφόστομες και τριποδικές πρόχους, μόνωτα και δίωτα κύπελλα, βαθιά κυλινδρικά κύπελλα με μια λαβή, αμφοροειδή αγγεία με κυλινδρικό ή ωσειδές σώμα και περυγωτές λαβές, βαρελάκια, πιθάρια, αμφορείς, πώματα και κουταλάκια. Χαρακτηριστική είναι η διακόσμηση των πρόχων με εγχάρακτες γραμμικές συνθέσεις, που γεμίζονται με λευκή γαιώδη ύλη.



Κατά τη Μέση Χαλκοκρατία στα νησιά του ανατολικού Αιγαίου κατασκευάζονται τροχήλατα αγγεία με ανοιχτή καστανή, καστανοκόκκινη ή γκριζόχρωμη στιλβωμένη κεραμική με αυλακωτή διακόσμηση. Συνηθέστερα σχήματα είναι οι φιάλες με ή χωρίς πόδι, οι λεκάνες, τα μόνωτα κύπελλα κ.ά.



ΚΕΡΑΜΙΚΗ – ΠΡΩΤΟΚΥΚΛΑΔΙΚΗ

Η κεραμική της Πρωτοκυκλαδικής περιόδου χαρακτηρίζεται από μεγάλη ποικιλία σχημάτων και διακοσμητικών θεμάτων, τα οποία απηχούν την ελευθερία σκέψης, τη ζωντάνια και τη δημιουργική φαντασία των κυκλαδικών αγγειοπλαστών.

Κυλινδρική πυξίδα, πηλός. Κυκλαδικό, Πρωτοκυκλαδική I περίοδος - φάση Πηλού, 3200-2800 π.Χ.

Υ.(με πώμα): 10 εκ. / Δ.χείλ.: 11,5 εκ. / Δ.βάσ.: 13,8.

Άγνωστη προέλευση

Οι πυξίδες αποτελούν ένα από τα χαρακτηριστικά σχήματα της κεραμικής της Πρωτοκυκλαδικής I περιόδου (3200 - 2800 π.Χ.), ιδιαίτερα συχνό σε ταφές. Πρόκειται για σφαιρικά ή κυλινδρικά αγγεία με πώμα, που πιθανότατα χρησίμευαν ως θήκες κοσμημάτων και άλλων μικροαντικειμένων. Το συγκεκριμένο παράδειγμα έχει κυλινδρικό σώμα με βάση και πώμα που προεξέχουν ελαφρά από τα τοιχώματα. Το πώμα στερεωνόταν στο αγγείο με σπάγκο ή δέρμα, που περνούσε από τις μικρές τρύπες στις δύο πλευρές του πώματος και τις αντίστοιχες σωληνωτές προεξοχές του σώματος. Η πυξίδα κοσμείται με πολλαπλές λοξές εγχαραξίσεις. Τα ευθύγραμμα διακοσμητικά μοτίβα είναι χαρακτηριστικά των πρώιμων φάσεων της Πρωτοκυκλαδικής I περιόδου. Προς το τέλος της περιόδου εμφανίζονται κάποια καμπυλόγραμμα, κυκλικά και σπειροειδή έντυπα διακοσμητικά σχέδια.



Η κεραμική παραγωγή της Πρωτοκυκλαδικής Ι περιλαμβάνει χειροποίητες φιάλες, κυλινδρικές πυξίδες με πώμα, κρατηρίσκους (καντήλες) και αμφορίσκους από τραχύ, σκοτεινόχρωμο πηλό και έχουν καστανή ή μαύρη στιλβωμένη επιφάνεια. Συνηθέστερη διακόσμηση είναι η εγχάρακτη με θέματα κατά κανόνα ευθύγραμμα, τα οποία γεμίζονται με λευκή γαιώδη ύλη.



Τύποι αγγείων της Πρωτοκυκλαδικής Ι περιόδου (κατά Barber-MacGillivray 1980, 142)

Κατά τη μετάβαση από την Πρωτοκυκλαδική Ι στην Πρωτοκυκλαδική ΙΙ εμφανίζονται τα ιδιότυπα, τηγανόσχημα σκεύη, ενώ τα αγγεία διακοσμούνται για πρώτη φορά με εμπίεστα και εγχάρακτα καμπυλόγραμμα θέματα.

*Τηγανόσχημο σκεύος, πήλός. Κυκλαδικό
Πρωτοκυκλαδική Ι-ΙΙ περίοδος - φάση Κάμπου, 2800-2700 π.Χ.
Υ.: 3,8 εκ. / Δ.χείλ.: 16 εκ. / Δ.βάσ.: 16,4 εκ. Άγνωστη προέλευση*



Περιγραφή: Ο τύπος αυτός πήλινου αγγείου, ιδιαίτερα διαδεδομένος στις Κυκλάδες και την ηπειρωτική Ελλάδα της Πρώιμης Εποχής του Χαλκού, οφείλει την ονομασία του στο χαρακτηριστικό σχήμα και όχι βέβαια στη χρήση του, η οποία παραμένει προς το παρόν αινιγματική. Τα τηγανόσχημα αγγεία έχουν κατακόρυφα ή ελαφρώς κεκλιμένα προς τα έξω τοιχώματα, διχαλωτή ή τετράπλευρη λαβή, ενώ η επιφάνεια της "βάσης" φέρει συνήθως εμπίεστη ή εγχάρακτη διακόσμηση. Το συγκεκριμένο παράδειγμα κοσμείται με επτά ομόκεντρους κύκλους στο κέντρο, οι οποίοι περιβάλλονται από ακτινωτά διατεταγμένα τρίγωνα, ενώ οι ενδιάμεσοι χώροι φέρουν στιγμές και εγχάρακτες γραμμές. Η σύνθεση ενδέχεται να απεικονίζει τον ήλιο ή ένα αστέρι.

Οι ερμηνείες που έχουν προταθεί για τη χρήση τους είναι πολλές: τελετουργικά σκεύη για προσφορά καρπών στους νεκρούς, σκεύη για τη φύλαξη αντικειμένων καλλωπισμού του νεκρού, κάτοπτρα, τύμπανα για νεκρικές τελετές, όργανα ναυσιπλοΐας, πινάκια για την τοποθέτηση τροφών, σκεύη συμβολικού χαρακτήρα που χρησίμευαν για την επίκληση των δυνάμεων της φύσης (ήλιου, θάλασσας).

Φιάλες με δακτυλιόσχημη βάση, αχινόσχημες πυξίδες με πώμα, τηγανόσχημα, αμφορίσκοι, σφαιρικές πρόχοι και ραμφόστομες φιάλες (σαλτσιέρες) είναι τα πιο χαρακτηριστικά αγγεία της Πρωτοελλαδικής II. Είναι χειροποίητα και έχουν καστανόμαυρη ή καστανοκόκκινη στιλβωμένη επιφάνεια. Τα τηγανόσχημα αγγεία συνιστούν το πεδίο εξέλιξης της εγγάρακτης και εμπίεστης διακόσμησης, που εμπλουτίζεται με περίτεχνες σπείρες και απλά ή διαγραμμισμένα τρίγωνα, καθώς και με παραστάσεις πλοίων, ψαριών και σχηματικές αποδόσεις του γυναικείου αιδοίου, ακριβώς πάνω από τη λαβή.



*Αρυβαλλόσχημο αγγείο, πηλός. Κυκλαδικό
Πρωτοκυκλαδική II περίοδος - φάση Σύρου, 2800-
2300 π.Χ.*

Υ.: 6,4 εκ. / Δ.ώμου: 6 εκ.. Άγνωστη προέλευση

*Μικρό αρυβαλλόσχημο αγγείο με διακόσμηση
εγγάρακτης σπείρας στο σώμα και έντυπων στιγμών
στο λαιμό. Το σχέδιο είναι βαθιά χαραγμένο και
γεμισμένο με καολίνη, στοιχείο που δίνει την
αίσθηση της διχρωμίας.*

*Τα μικροσκοπικά αυτά αγγεία - ορισμένα εκ των
οποίων έχουν συμπαγές σώμα και σφραγισμένο
στόμιο - επιχωριάζουν στην περιοχή μεταξύ Νάξου
και Αμοργού. Ανευρίσκονται κυρίως σε τάφους,
όπου φαίνεται ότι χρησιμοποιούνταν ως
απομιμήσεις πραγματικών αγγείων, ενίοτε δε και ως
πώματα σε στόμια απιόσχημων αγγείων.*

Κάτω Δεξιά: Ραμφοειδόστομη πρόχους, πηλός. Κυκλαδικό, Πρωτοκυκλαδική II-III περίοδος - Ομάδα Καστριού, 2400-2300 π.Χ.

Προς το τέλος της Πρωτοκυκλαδικής II και στη φάση της μετάβασης προς την Πρωτοκυκλαδική III περίοδο εμφανίζονται νέοι τύποι αγγείων στις Κυκλάδες, οι οποίοι διακρίνονται για τη σκοτεινόχρωμη, έντονα στιλβωμένη επιφάνειά τους, από την οποία απουσιάζουν κατά κανόνα τόσο η εγχάρακτη όσο και η γραπτή διακόσμηση των παλαιότερων περιόδων. Οι νέοι αυτοί τύποι απαρτίζουν τη λεγόμενη "ομάδα Καστριού". Το εικονιζόμενο αγγείο αποτελεί χαρακτηριστικό δείγμα της συγκεκριμένης κεραμικής.



Πάνω: Τύποι αγγείων της Πρωτοκυκλαδικής II περιόδου (κατά Barber-MacGillivray 1980, 142).

Στα τέλη της περιόδου (φάση Λευκαντί I-Καστρί) εμφανίζονται χαρακτηριστικά σχήματα αγγείων του βορειοανατολικού Αιγαίου, όπως το κύπελλο με μια λαβή, και το δέπας αμφικύπελλο, ενώ παράλληλα προωθείται στις Κυκλάδες και η χρήση του κεραμικού τροχού. Τέλος, εγκαινιάζεται η γραπτή διακόσμηση με ευθύγραμμα θέματα.



Κατά την Πρωτοκυκλαδική III η γραπτή κεραμική εμπλουτίζεται με καμπυλόγραμμα θέματα, ενώ στα αγγεία ξεχωρίζουν οι βαθιές φιάλες, οι ασκοί, οι λοξότμητες πρόχοι και τα πιθάρια. Η κεραμική παραγωγή της Πρωτοκυκλαδικής περιόδου περιλαμβάνει απειράριθμα μαγειρικά και αποθηκευτικά σκεύη, όπως χύτρες, κυκλικές φορητές εστίες, πιθάρια και αμφορείς.

*Κρατηρίσκος, πηλός. Κυκλαδικό
Πρωτοκυκλαδική I περίοδος - φάση Πηλού, 3200-2800
π.Χ. Ύ.: 11,3 εκ. / Δ.χείλ.: 6 εκ. Άγνωστη προέλευση*

Κρατηρίσκος με κωνικό λαιμό, σφαιρικό σώμα και δύο διάτρητες αποφύσεις στον ώμο. Ο κρατηρίσκος αποτελεί ένα από τα πλέον διαδεδομένα σχήματα της κεραμικής της Πρωτοκυκλαδικής I περιόδου ενώ συχνά αντιγράφεται και σε μάρμαρο (οι γνωστές "καντήλες"). Τα αγγεία της περιόδου αυτής είναι χειροποίητα, κατασκευάζονται με χονδρόκοκκο πηλό και έχουν έντονα στιλβωμένες επιφάνειες. Η κανονικότητα και η συμμετρία ορισμένων Πρωτοκυκλαδικών I αγγείων, όπως για παράδειγμα του κρατηρίσκου αυτού, οδηγούν στη υπόθεση ότι για την κατασκευή τους χρησιμοποιήθηκε ένα είδος μήτρας. Οι Κυκλαδίτες αγγειοπλάστες φαίνεται ότι μπορούσαν να φτιάξουν αρμονικά και εκλεπτυσμένα σχήματα χωρίς τη χρήση του κεραμικού τροχού, ο οποίος πρωτοεμφανίζεται στο Αιγαίο κατά το τέλος της Πρώιμης Εποχής του Χαλκού.

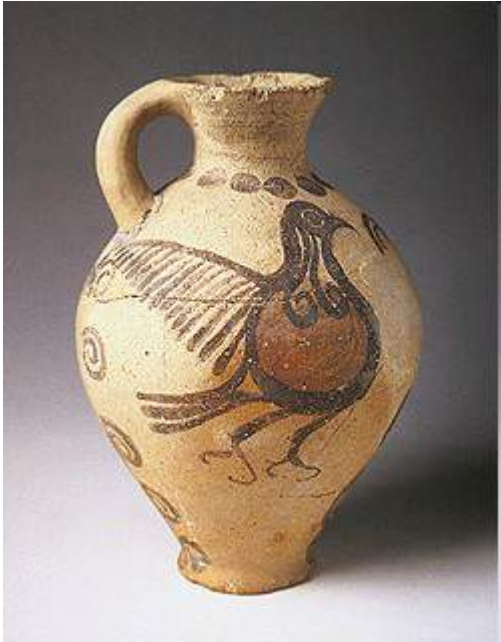


ΚΕΡΑΜΙΚΗ – ΜΕΣΟΚΥΚΛΑΔΙΚΗ

Στις αρχές της Μεσοκυκλαδικής περιόδου η κεραμική παραγωγή περιλαμβάνει τροχήλατα, λεπτότεχνα αγγεία με κόκκινη, καστανή και μαύρη στιλβωμένη επιφάνεια. Φιάλες με πρόχυση και ωοειδή πιθάρια αποτελούν καθαρά κυκλαδικά σχήματα της κατηγορίας αυτής, ενώ οι φιάλες με ψηλό πόδι μιμούνται το αντίστοιχο σχήμα της μινυακής κεραμικής της ηπειρωτικής Ελλάδας. Λευκή ή καστανή, και σπανιότατα μαύρη γραπτή διακόσμηση στολίζει το χείλος ή το σώμα αγγείων. Βασικά διακοσμητικά θέματα είναι τα γραμμικά (γραμμές, ημικύκλια, σπείρες), ενώ στα τέλη της Μεσοκυκλαδικής περιόδου εμφανίζονται και φυλλόσχημα διακοσμητικά θέματα, καθώς και οι παραστάσεις πτηνών. Ιδιαίτερη κεραμική κατηγορία συνιστούν τα αγγεία με παράλληλες αυλακώσεις.



Τύποι αγγείων της φάσης Φυλακωπή I και της Μεσοκυκλαδικής περιόδου.



*Μήλος, Φυλακωπή. Πήλινη
πρόχους με απεικόνιση
πτηνού. Μεσοκυκλαδική
περίοδος.
Αθήνα, Εθνικό
Αρχαιολογικό Μουσείο
5762. ΥΠΠΟ/ΤΑΠ.*

Την πλέον χαρακτηριστική κεραμική κατηγορία της Μεσοκυκλαδικής περιόδου αποτελούν τα λεγόμενα λευκά αγγεία από εξαιρετικά καθαρό πηλό, με λεπτά τοιχώματα, υπόλευκη ή κιτρινωπή επιφάνεια και γραπτή, αμαυρή (θαμπή) καστανόμαυρη διακόσμηση. Από τα μέσα της περιόδου, και ιδιαίτερα κατά τα τέλη της, η γραπτή διακόσμηση των λευκών αγγείων εμπλουτίζεται με κόκκινα, στιλβωμένα θέματα, συνιστώντας το λεγόμενο μαύρο και κόκκινο ρυθμό. Φιάλες, πρόχοι απλές ή ραμφόστομες, μαστοπρόχοι και πιθάρια διακοσμούνται με αφηρημένα καμπυλόγραμμα ή φυτικά θέματα, τα οποία παραπέμπουν, ως προς τη θεματική και τη διάταξή τους, σε κρητικά αγγεία της Μεσομινωικής II-III. Σπανιότερα γράφονται και εικονιστικά θέματα, όπως πτηνά, δελφίνια, λιοντάρι κ.ά. Στα τέλη της Μεσοκυκλαδικής περιόδου κατασκευάζεται στη Φυλακωπή Μήλου η λεγόμενη υστερότερη ντόπια κεραμική, με χαρακτηριστικό αγγείο το ημισφαιρικό κύπελλο. Η κατηγορία αυτή συγγενεύει με τα λευκά αγγεία και προαναγγέλλει τη μηλιακή κεραμική της Υστεροκυκλαδικής I

ΚΕΡΑΜΙΚΗ – ΥΣΤΕΡΟΚΥΚΛΑΔΙΚΗ

Κατά την Ύστερη Χαλκοκρατία οι ανταλλαγές προϊόντων στο Αιγαίο εντατικοποιήθηκαν χάρις στις ευνοϊκές συνθήκες που εξασφάλιζε αρχικά η μινωική θαλασσοκρατορία και αργότερα το μυκηναϊκό εμπόριο. Η διάδοση των κεραμικών ρυθμών δείχνει τη συχνότητα των εμπορικών μετακινήσεων, βοηθώντας μας συγχρόνως να κατανοήσουμε τις καλλιτεχνικές τάσεις της εποχής και το πολιτισμικό τους υπόβαθρο. Ένα δείγμα των συχνών ανταλλαγών μεταξύ Κυκλάδων και της ηπειρωτικής Ελλάδας κατά την Πρώιμη Μυκηναϊκή εποχή αντιπροσωπεύουν τα έντονα κυκλαδικά στοιχεία που παρατηρούνται στα κεραμικά κτερίσματα των ταφικών κύκλων των Μυκηνών.



Θήρα, Ακρωτήρι. Πήλινη κύμβα με πολύχρωμη απεικόνιση δελφινιών και αγριμιών. Υστεροκυκλαδική I περίοδος.

Αθήνα, Εθνικό Αρχαιολογικό Μουσείο ΑΚΡ3267. ΥΠΠΟ/ΤΑΠ.

Στην κεραμική της Υστεροκυκλαδικής Ι περιόδου, όπως δείχνει η κεραμική του Ακρωτηρίου, αναμιγνύονται τα μινωικά και τα μυκηναϊκά στοιχεία με τις τοπικές παραδόσεις της Μεσοκυκλαδικής εποχής. Τα τοπικά χαρακτηριστικά είναι περισσότερο εμφανή στην κεραμική της Φυλακωπής, η οποία εξελίχθηκε από τον τοπικό κυκλαδικό "λευκό ρυθμό" της Μέσης Χαλκοκρατίας.



Κυλινδρικοί πίθοι δελφινιών και κρίνων Ακρωτήρι (17ος αι. π.Χ.)

Η κεραμική της Αγίας Ειρήνης διακοσμείται συχνότερα με κόκκινο, μαύρο και περιστασιακά λευκό χρώμα. Στα σχήματα των αγγείων επικρατούν οι ραμφόστομες και οι γεφυρόστομες πρόχοι. Στη διακόσμηση ιδιαίτερα προσφιλή είναι τα κυκλικά μοτίβα, οι φυλλόσχημες ταινίες και ο συνδυασμός της κόκκινης και της μελανής βαφής. Παράλληλα με τα συνήθη αφαιρετικά μοτίβα απεικονίζονται και φυσιοκρατικά θέματα, φανταστικά όντα και μορφές που προέρχονται ίσως από μυθολογικούς κύκλους. Οι μινωικές και στερεοελλαδίτικες επιρροές συνεχίζονται και στην κεραμική της Υστεροκυκλαδικής ΙΙ περιόδου. Ο ακριβής προσδιορισμός όμως των ξένων επιδράσεων δεν είναι δυνατός, μιας και η κεραμική παραγωγή των δύο αυτών περιοχών παρουσιάζει αυτή την περίοδο πολλά κοινά στοιχεία. Το μεγαλύτερο ποσοστό της νησιωτικής κεραμικής προέρχεται ωστόσο από την τοπική παραγωγή.



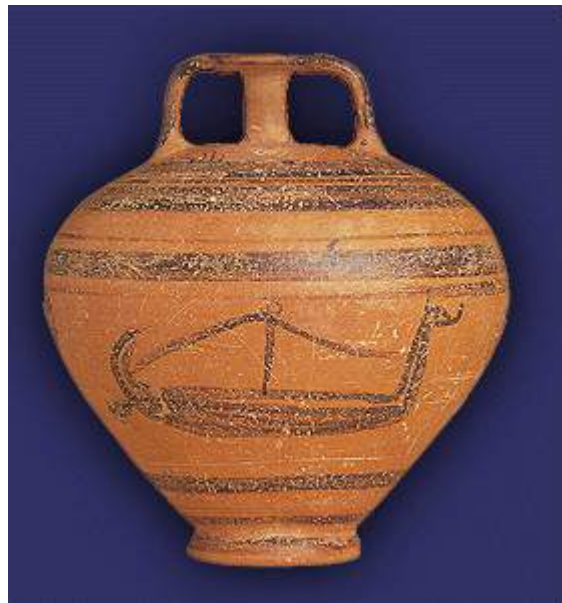
Ραμφόστομη μαστοπρόχους με ανθρωπόμορφα και πτηνόμορφα στοιχεία που αποδίδονται γραπτά ή πλαστικά. Ακρωτήρι Θήρας, 16ος αι. π.Χ.

Οι στιγμές στο λαιμό του αγγείου δηλώνουν περιδέραια. Χαρακτηριστικός τύπος της θηραϊκής κεραμικής με σπονδική χρήση.

Κατά την Υστεροκυκλαδική ΙΙΙ περίοδο, όπως δείχνουν τα ευρήματα της Φυλακωπής και της Αγίας Ειρήνης, η νησιωτική κεραμική αντικαθίσταται κατά ένα μεγάλο ποσοστό από τα προϊόντα των μυκηναϊκών εργαστηρίων. Ακόμη και η εγχώρια παραγωγή υιοθετεί τα χαρακτηριστικά της μυκηναϊκής, όσον αφορά στη διακόσμηση και τους τύπους των αγγείων. Οι ομοιότητες με τη μυκηναϊκή κεραμική είναι τόσο πολλές, ώστε μόνο από τα εξωτερικά γνωρίσματα των αγγείων, δηλαδή χωρίς έρευνα της σύστασης του πηλού, δεν μπορούμε να γνωρίζουμε, αν κατασκευάζονταν εκεί ή αν προέρχονταν από την ηπειρωτική Ελλάδα.



Από τα μέσα του 13ου αιώνα π.Χ., όταν δηλαδή τα μυκηναϊκά κέντρα αρχίζουν να παρακμάζουν, οι ρυθμοί εισαγωγής της μυκηναϊκής κεραμικής χαλαρώνουν και ενδυναμώνονται πάλι τα τοπικά στοιχεία. Κατά τη διάρκεια της Υστεροκυκλαδικής ΙΙΙ Γ αναπτύσσεται, μάλλον λόγω των συχνών εμπορικών επαφών στο Αιγαίο -αλλά ίσως και λόγω της ύπαρξης εργαστηρίων μαζικής παραγωγής- ένας νέος θαλάσσιος ρυθμός στην κεραμική που είναι γνωστός με τον όρο «Μυκηναϊκή Κοινή»



*Σκύρος. Ψευδόστομος αμφορίσκος με
γραφτή παράσταση πλοίου.
Υστεροελλαδική ΙΙΙΓ περίοδος.
Σκύρος, Αρχαιολογικό Μουσείο Α77.
ΥΠΠΟ/ΤΑΠ*

Ο ρυθμός αυτός προέρχεται μάλλον από την Κρήτη, αφού τα πρώτα δείγματά του βρέθηκαν εκεί, αλλά η διάδοσή του εξαπλώνεται από την ανατολική Αττική μέχρι τη Ρόδο, την Κάλυμνο και την Κω. Ο πιο χαρακτηριστικός τύπος του ρυθμού αυτού είναι οι ψευδόστομοι αμφορείς με διακόσμηση χταποδιών. Ακολουθούν σε συχνότητα οι πρόχοι με ενσωματωμένο ηθμό, οι φλάσκες και οι πλούσια διακοσμημένοι κάλαθοι.



Μεγάλο δίωπο αγγείο με παράσταση χταποδιού, από την Ιάλυσο της Ρόδου (14ος π.Χ. αιώνας, Νεώτερη Μυκηναϊκή Περίοδος). Είναι εμφανής στη σχεδίαση του θέματος η τάση της μυκηναϊκής ζωγραφικής προς σχηματοποίηση και στυλιζάρισμα (Βρετανικό Μουσείο).

Για τη διάδοση της υπομυκηναϊκής κεραμικής στο Αιγαίο δεν υπάρχουν αρκετές πληροφορίες. Τα κοινά στοιχεία που παρατηρούνται πάντως στην τεχνοτροπία δείχνουν ότι οι αλληλεπιδράσεις μεταξύ των διαφόρων περιοχών του Αιγαίου συνεχίστηκαν και σ' αυτή τη μεταβατική περίοδο, αλλά οι μαζικές εξαγωγές κεραμικών προϊόντων είχαν γίνει πια σπάνιες.



ΕΙΔΩΛΟΠΛΑΣΤΙΚΗ – ΓΕΝΙΚΑ

Η παραγωγή ειδωλίων στα νησιά του Αιγαίου κατά την εποχή του Χαλκού περιλαμβάνει ανθρωπόμορφα και ζωόμορφα ειδώλια από πηλό, οστό, όστρεο και λίθο, κυρίως μάρμαρο. Η ανεύρεσή τους σε σπίτια, τάφους και ιερά δείχνει ότι πρόκειται όχι απλά για καλλιτεχνικά δημιουργήματα, αλλά για αντικείμενα με ευρύ κοινωνικό-ιδεολογικό περιεχόμενο και συμβολικές-θρησκευτικές προεκτάσεις.



Νάξος, νεκροταφείο
Απλωμάτων (τάφος 13).
Μαρμάρινο ειδώλιο καθιστής
γυναικείας μορφής. Πρώιμη
Πρωτοκυκλαδική II περίοδος.
Νάξος, Αρχαιολογικό Μουσείο
5468. ΥΠΠΟ/ΤΑΠ

*Ειδώλιο γυναικείας μορφής κανονικού
τύπου (παραλλαγή Δωκαθισμάτων),
Πρωτοκυκλαδική II περίοδος - φάση
Σύρου 2800-2300 π.Χ.
Υ.: 30,7 εκ. Από την Αττική (;)*

*Παρόλο που στις Κυκλάδες παραγόταν
ο μεγαλύτερος αριθμός των γυναικείων
ειδωλίων της Πρώιμης Εποχής του
Χαλκού, οι μορφές αυτές ήταν γνωστές
ευρύτερα στον Αιγαιακό κόσμο, καθώς
αρκετά παραδείγματά τους έχουν
βρεθεί στην ηπειρωτική Ελλάδα, στην
Κρήτη και στη Μ. Ασία. Το
ασυνήθιστο υλικό από το οποίο έχει
κατασκευαστεί το συγκεκριμένο
ειδώλιο (υποπράσινος λίθος αντί για
λευκό μάρμαρο) ενδέχεται να
υποδηλώνει εξωκυκλαδική προέλευση.*



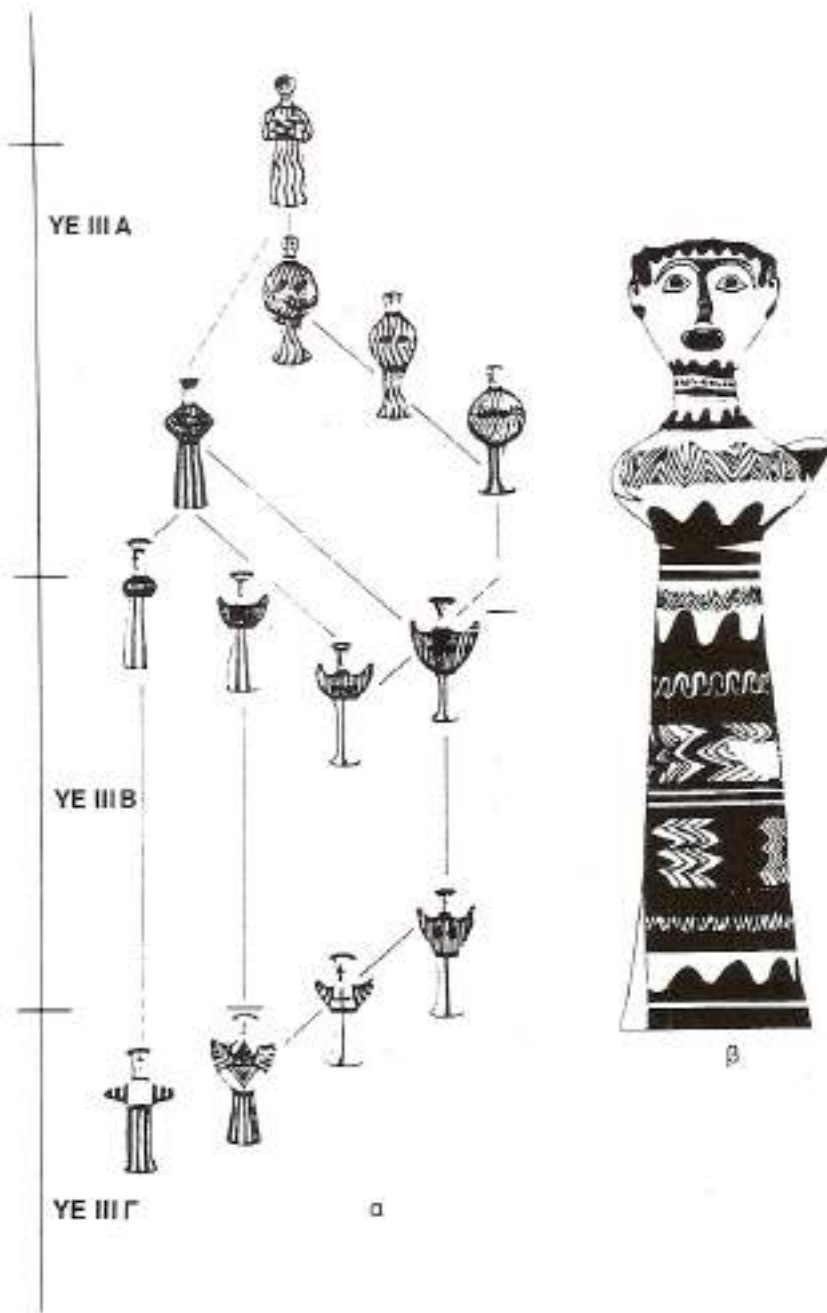
Στην ειδωλοπλαστική της Πρώιμης Χαλκοκρατίας κατέχουν ιδιαίτερη θέση τα μαρμάρινα, κυρίως γυναικεία, ειδώλια της Πρωτοκυκλαδικής περιόδου (3200-2000 π.Χ.), τα οποία αποτελούν το διαγνωστικό στοιχείο του λεγόμενου Κυκλαδικού πολιτισμού. Μερικά από αυτά απεικονίζουν τύπους της κυκλαδικής κοινωνίας, όπως μουσικούς, πολεμιστές και εγκύους. Άλλα πάλι κάνουν σαφές με το μέγεθός τους (περίπου 1,5 μέτρο) ότι η μεγάλη πλαστική γεννήθηκε για πρώτη φορά στο Αιγαίο, στις μικρές Κυκλάδες.



*Πάνω: Ειδώλια γυναικείων μορφών από μάρμαρο.
Πρωτοκυκλαδική II περίοδος. Αθήναι, Μουσείο
Κυκλαδικής Τέχνης 107, 104, 104α, 103, 447, 350.*



*Δεξιά: Το μεγαλύτερο σε ύψος κυκλαδικό ειδώλιο, που
φτάνει τα 150εκ. Αθήναι, Μουσείο Κυκλαδικής Τέχνης.*



Στα υπόλοιπα νησιά η κατασκευή ειδωλίων είναι, σε αντίθεση με την πλούσια και ευρηματική ειδωλοπλαστική της Νεολιθικής (6800-3200 π.Χ.), εξαιρετικά περιορισμένη.

Κατά την Ύστερη Χαλκοκρατία ξεχωρίζουν μεγάλα πήλινα, χειροποίητα ή τροχήλατα ειδώλια από τα ιερά των υστεροκυκλαδικών πόλεων της Αγίας Ειρήνης και της Φυλακωπής, καθώς και μικρότερα ειδώλια τύπου Φ και Ψ, που ακολουθούν πιστά την ειδωλοπλαστική της Μυκηναϊκής Ελλάδας.

Εικ. 58. - α. Ανθρωπόμορφα ειδώλια της YE III - β. Η «Κυρία της Φυλακωπής».

Τα ζωόμορφα ειδώλια της Πρωτοκυκλαδικής περιόδου είναι κυρίως μαρμάρινα ή πήλινα και απεικονίζουν ζώα και πτηνά. Παράλληλα συνηθίζονται τα πήλινα ζωόμορφα αγγεία τελετουργικού χαρακτήρα (π.χ. σκαντζόχοιρος). Κατά την Υστεροκυκλαδική περίοδο πλάθονται, κατά τα μυκηναϊκά πρότυπα, ειδώλια που απεικονίζουν αιγοπρόβατα, βοοειδή κ.λπ. και κοσμούνται με γραπτή διακόσμηση.



*Πάρος, νεκροταφείο Πύργου (τάφος 105).
Μαρμάρινο πουλί. Πρωτοκυκλαδική II περίοδος.
Αθήνα, Εθνικό Αρχαιολογικό Μουσείο 4825,
προθ. 70. ΥΠΠΟ/ΤΑΠ.*

ΕΙΔΩΛΟΠΛΑΣΤΙΚΗ – ΑΝΘΡΩΠΟΜΟΡΦΑ ΕΙΔΩΛΙΑ

Στην ανθρωπόμορφη ειδωλοπλαστική των νησιών του Αιγαίου κυριαρχούν τα μαρμάρινα ειδώλια της Πρωτοκυκλαδικής (3200-2000 π.Χ.) και τα πήλινα ειδώλια της Υστεροκυκλαδικής περιόδου (1550-1050 π.Χ.). Η χρήση τους συνδέεται αντίστοιχα με ταφικές προσφορές (σύντροφοι του νεκρού) και με λατρευτικές τελετουργίες σε οργανωμένα κυρίως ιερά.



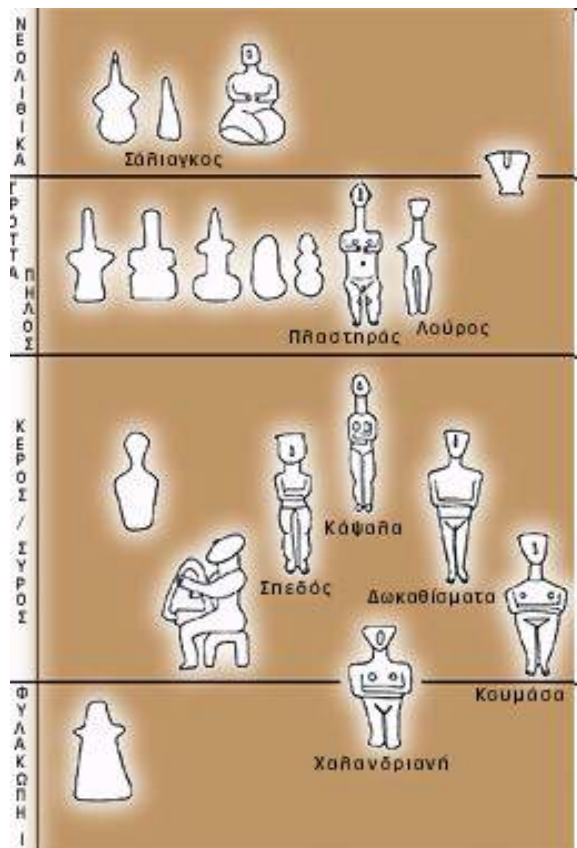
*Γυναικείο ειδώλιο τύπου Σπεδού . Πρωτοκυκλαδική ΙΙ περίοδος
- φάση Σύρου. 2800-2300 π.Χ.*



Τα μαρμάρινα πρωτοκυκλαδικά ειδώλια αποτελούν το σημαντικότερο πεδίο καλλιτεχνικής έκφρασης των Κυκλαδιδιών. Στη συντριπτική τους πλειοψηφία προέρχονται από νεκροταφεία και μάλιστα από λαθρανασκαφές! Σε αυτά αποτυπώνεται εύγλωττα ο ανθρωποκεντρικός χαρακτήρας της πρώιμης αυτής τέχνης, η λιτότητα και η ελευθερία της ζωής του νησιώτη, η αίσθηση του μέτρου, αλλά και η αναζήτηση του μνημειακού. Η τελευταία καθρεφτίζεται σε ειδώλια που φθάνουν το 1,5 μέτρο περίπου, θυμίζοντας ότι στις Κυκλάδες γεννιέται για πρώτη φορά στο Αιγαίο η μεγάλη πλαστική.

Τα μαρμάρινα ειδώλια είναι κατά κανόνα γυναικεία και διακρίνονται σε δύο ευρείες κατηγορίες, τα σχηματοποιημένα (βιολόσχημα) και τα φυσιοκρατικά. Τα φυσιοκρατικά περιλαμβάνουν περισσότερες χρονολογικές-τυπολογικές παραλλαγές, γνωστές με το όνομα της θέσης στην οποία βρέθηκαν για πρώτη φορά, π.χ. παραλλαγή Πλαστηρά, Σπεδού, Δωκαθισμάτων κ.λπ.

Αριστερά: Σχεδιάγραμμα με την εξέλιξη των πρωτοκυκλαδικών ειδωλίων από τα νεολιθικά πρότυπά τους (κατά Renfrew 1969).



Δεξιά: Βιολόσχημο ειδώλιο, μάρμαρο, Πρωτοκυκλαδική I περίοδος - φάση Πηλού 3200-2800 π.Χ.

Σχηματικό βιολόσχημο ειδώλιο με ραβδόσχημη προεξοχή, που δηλώνει το λαιμό και το κεφάλι, και επίπεδο κορμό με δύο πλατιές εγκοπές, που διαμορφώνουν τη "μέση" του σώματος. Στη βάση του λαιμού υπάρχει χάραξη σε σχήμα "v". Τα βιολόσχημα ειδωλία είναι ο πιο κοινός τύπος σχηματικών ειδωλίων της Πρωτοκυκλαδικής I περιόδου και έχουν πολλές παραλλαγές. Σε ορισμένες περιπτώσεις αποδίδεται το ηβικό τρίγωνο με εγχάραξη, στοιχείο που επιτρέπει την ταύτισή τους με γυναικείες μορφές.



Κοινό χαρακτηριστικό όλων είναι το γερμένο ελαφρά προς τα πίσω κεφάλι, οι διπλωμένοι κάτω από το στήθος βραχίονες και η ιδιόμορφη κλίση των ποδιών, που κάθε άλλο παρά ευνοεί την όρθια στήριξή τους. Οι ανατομικές λεπτομέρειες αποδίδονται με πλαστικότητα (μύτη, περίγραμμα οφθαλμών), εγχαράξεις (δάκτυλα, ήβη), ενώ κάποια ιδιαίτερα χαρακτηριστικά (κοσμήματα, δερματοστιξία) γράφονται με κόκκινη ώχρα ή γαλάζιο αζουρίτη.



Ειδώλιο γυναικείας μορφής κανονικού τύπου (παραλλαγή Δωκαθισμάτων) μάρμαρο. Πρωτοκυκλαδική II περίοδος - φάση Σύρου, 2800-2300 π.Χ.

Το κομψό αυτό ειδώλιο, αντιπροσωπευτικό της "παραλλαγής Δωκαθισμάτων", που πήρε το όνομά της από ένα νεκροταφείο της Αμοργού, αποτελεί ένα από τα αριστουργήματα της κυκλαδικής μαρμαροπλαστικής. Η αυστηρή γεωμετρικότητα, οι αρμονικές αναλογίες και η αφαιρετικότητά του συνοψίζουν με τον καλύτερο τρόπο τις αρετές εκείνες που έκαναν την κυκλαδική τέχνη πηγή έμπνευσης για πολλούς και σημαντικούς καλλιτέχνες του 20ου αι., όπως ο Brancusi, ο Modigliani, ο Archipenko, ο Giacometti, ο Moore και η Hepworth, και την καθιέρωσαν ως μία από τις πλέον αναγνωρίσιμες μορφές καλλιτεχνικής έκφρασης του δυτικού πολιτισμού.

Τα ειδώλια του συγκεκριμένου τύπου, ύψους 13-76 εκ., ανήκουν σχεδόν αποκλειστικά σε γυναικείες μορφές και χαρακτηρίζονται από επίπεδες επιφάνειες, τριγωνική κεφαλή, ευρείςγωνιώδεις ώμους, σχεδόν ευθύγραμμα σκέλη, μικρό ηβικό τρίγωνο και, εν γένει, τριγωνικό περίγραμμα. Η ελαφρώς διογκωμένη κοιλιά του εικονιζόμενου ειδωλίου σε συνδυασμό με τους καμπύλους πήχεις είχε θεωρηθεί στο παρελθόν ότι συμβόλιζε κατάσταση εγκυμοσύνης, όμως η άποψη αυτή αμφισβητείται από πολλούς ερευνητές.



Μερικά ειδώλια απεικονίζουν τύπους της κυκλαδικής κοινωνίας, όπως εγκύους, άνδρες μουσικούς (αρπιστής, αυλητής), πολεμιστές ή κυνηγούς, άνδρα με ποτήρι, καθιστές γυναίκες, καθώς και σκηνές παιχνιδιών με συνθέσεις δύο έως τεσσάρων ειδωλίων. Τα πρωτοκυκλαδικά ειδώλια απαντούν στην ηπειρωτική Ελλάδα, την Κρήτη, τα νησιά του βόρειου και ανατολικού Αιγαίου και τη Μικρά Ασία, περιοχές με τις οποίες οι Κυκλαδίτες διατηρούσαν εμπορικές επαφές, και αποτελούν για τους κατόχους τους αντικείμενα γοήτρου.

*Μαρμάρινο ειδώλιο αρπιστή,
Badisches Landesmuseum, Karlsruhe,
Γερμανία. Πρωτοκυκλαδική II
περίοδος.*

Στα υπόλοιπα νησιά του Αιγαίου η ειδωλοπλαστική είναι εξαιρετικά περιορισμένη. Τα σημαντικότερα δείγματα είναι τα πολυάριθμα πήλινα, γυναικεία ειδώλια από τη Θερμή Λέσβου, στα οποία αποδίδονται με εγγαράξεις ανατομικές, καθώς και ενδυματολογικές λεπτομέρειες.

Δεξιά: Γυναικείο ειδώλιο μετακανονικού τύπου . Πρωτοκυκλαδική II περίοδος - φάση Σύρου 2800-2300 π.Χ.

Στα τέλη της Πρωτοκυκλαδικής II περιόδου οι γλύπτες αρχίζουν να απομακρύνονται από τους κανόνες και τις συμβάσεις που κυριαρχούσαν επί πέντε αιώνες στην κατασκευή των κυκλαδικών ειδωλίων. Τα ειδώλια της φάσης αυτής, ύστερα δείγματα της λεγόμενης "παραλλαγής Χαλανδριανής" και εν γένει του "κανονικού" τύπου, αποκαλούνται "μετακανονικά" και χαρακτηρίζονται από την έντονη σχηματοποίηση των μορφών και την πρόχειρη και συνοπτική απόδοση των επί μέρους ανατομικών λεπτομερειών. Η "κανονική" διάταξη των χεριών (αριστερό επί δεξιού) καταργείται και οι πήχεις τοποθετούνται είτε ο αριστερός κάτω από το δεξιό, όπως στο εν λόγω ειδώλιο, είτε αντικριστοί είτε διαγώνια. Το κεφάλι αποδίδεται ως μία τριγωνική πλάκα τοποθετημένη λοξά στο λαιμό, ενώ τα σκέλη είναι ιδιαίτερα κοντά και ευθύγραμμα με υποτυπώδη διαμόρφωση των άκρων.

Τα περισσότερα ειδώλια του "μετακανονικού" τύπου παριστάνουν γυναικείες μορφές, υπάρχουν όμως και μερικά που αποδίδουν ανδρικές μορφές. Με την εξαίρεση ενός μολύβδινου παραδείγματος, είναι όλα μαρμάρινα και το ύψος τους κυμαίνεται από 7 έως 36 εκ.



Κατά τη Μέση Χαλκοκρατία εμφανίζονται τα σχηματοποιημένα, σταυρόσχημα ειδώλια, ενώ από τα τέλη της Μεσοκυκλαδικής εμφανίζονται στην Αγία Ειρήνη Κέας τα πρώτα μεγάλα πήλινα ειδώλια, μερικά από τα οποία φθάνουν σε φυσικό μέγεθος. Κατά την Ύστερη Χαλκοκρατία ξεχωρίζουν μεγάλα πήλινα, χειροποίητα ή τροχήλατα ειδώλια, χωρίς ή με γραπτή διακόσμηση, που βρίσκονται κυρίως στα ιερά των υστεροκυκλαδικών πόλεων της Αγίας Ειρήνης και της Φυλακωπής, όπως π.χ. η περίφημη "Κυρία της Φυλακωπής". Τέλος, απαντούν και μικρότερα ειδώλια τύπου Φ και Ψ, που ακολουθούν πιστά την ειδωλοπλαστική παράδοση της μυκηναϊκής Ελλάδας.

Σχηματικό ειδώλιο τύπου Φυλακωπής, μάρμαρο, Πρωτοκυκλαδική ΙΙΙ περίοδος, 2300-2000 π.Χ.

Η παραγωγή φυσιοκρατικών ειδωλίων φαίνεται να σταματά στις Κυκλάδες με το τέλος της Πρωτοκυκλαδικής ΙΙ περιόδου. Στην Πρωτοκυκλαδική ΙΙΙ ανήκει ένας μικρός αριθμός σχηματικών ειδωλίων, τα οποία αποτελούν εξέλιξη ανάλογων τύπων της πρώιμης φάσης του Πρωτοκυκλαδικού πολιτισμού.

Το παράδειγμα αυτό ανήκει στο λεγόμενο "τύπο Φυλακωπής Ι ή Αγίας Ειρήνης", που περιλαμβάνει μικρά, κατά κανόνα, ειδώλια (2,5-15 εκ.), εξαιρετικά αφαιρετικής αισθητικής. Το κεφάλι αποδίδεται με μακριά τραπεζιόσχημη προεξοχή, τα χέρια με μικρές αποφύσεις, ενώ τα υποτυπώδη σκέλη έχουν σχηματιστεί απλώς με την αφαίρεση μικρού τριγωνικού κομματιού από τη βάση. Τα σχηματικά ειδώλια της περιόδου αυτής αποτελούν τις τελευταίες αναλαμπές της πρωτοκυκλαδικής μαρμαρογλυπτικής, η οποία θα σβήσει οριστικά στο τέλος της 3ης χιλιετίας π.Χ..



ΕΙΔΩΛΟΠΛΑΣΤΙΚΗ – ΖΩΟΜΟΡΦΑ ΕΙΔΩΛΙΑ

Τα ζώομορφα ειδώλια της Εποχής του Χαλκού στα νησιά του Αιγαίου προέρχονται σχεδόν αποκλειστικά από τις Κυκλάδες. Αποδίδονται φυσιοκρατικά σε μάρμαρο ή πηλό, σπανιότατα και σε οστό ή όστρεο, και απηχούν τη διάθεση συμβολισμού και τις θρησκευτικές δοξασίες των νησιωτών, παρέχοντας παράλληλα μια εικόνα για την πανίδα της εποχής στα νησιά.

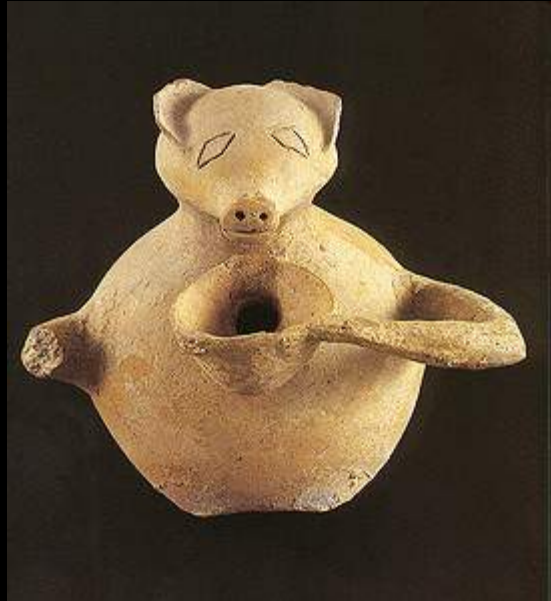


Ζωόμορφη πυξίδα, μάρμαρο, Πρωτοκυκλαδική I ή II περίοδος, 3200-2300 π.Χ.

Η πυξίδα έχει τη μορφή χοιριδίου. Στο ολόγλυφο κεφάλι, αυτιά και ρύγχος αποδίδονται ανάγλυφα, ενώ τα μάτια δηλώνονται με δύο μικρές κοιλότητες, όπου πιθανώς υπήρχαν ένθετα μελανά βότσαλα. Τα πόδια δηλώνονται με μικρές αποφύσεις, ενώ η ουρά με χαμηλό ανάγλυφο. Στη ράχη του ζώου διαμορφώνεται σφαιρική κοιλότητα, που προφανώς αποτελούσε χώρο αποθήκευσης μικρών αντικειμένων, όπως και στις κανονικές πυξίδες. Το χείλος της κοιλότητας είναι διαμορφωμένο κατάλληλα για την υποδοχή πώματος, το οποίο δε σώζεται.

Ζωόμορφα αγγεία κατασκευάζονταν και σε πηλό κατά την Πρωτοκυκλαδική II περίοδο και είχαν τη μορφή αρκούδας, σκαντζόχοιρου ή πτηνών. Από την Πρωτοκυκλαδική III περίοδο γνωρίζουμε μόνον πήλινους ζωόμορφους ασκούς, συνήθως με τη μορφή πάπιας, ενώ υπάρχουν και μεμονωμένα παραδείγματα με μορφή βοοειδούς ή φιδιού.

Τα ζωόμορφα ειδώλια της Πρωτοκυκλαδικής περιόδου είναι κυρίως μαρμάρινα ή πήλινα και απεικονίζουν ζώα και πτηνά. Παράλληλα συνηθίζονται τα πήλινα ζωόμορφα αγγεία τελετουργικού χαρακτήρα. Χαρακτηριστικά δείγματα του είδους αποτελούν η αρκούδα(;) και ο σκαντζόχοιρος, που στέκονται στα δύο τους πόδια και προσπαθούν να πιουν μέσα από το κύπελλο που βαστούν.



***Πάνω:** Νάξος. Πήλινο ζωόμορφο αγγείο. Πρωτοκυκλαδική II περίοδος. Νάξος, Αρχαιολογικό Μουσείο 4728.*



***Δεξιά:** Ζωόμορφο αγγείο που απεικονίζει αρκουδάκι ή σκαντζόχοιρο και κρατάει φιάλη. Χαλανδριανή Σύρου. Πρωτοκυκλαδική II περίοδος, φάση Κέρου-Σύρου (2800-2300 π.Χ.).*

Η ζωγραφιστή διακόσμηση στη ράχη και την κοιλιά του ζώου αποδίδει το δέρμα του. Το εσωτερικό του ζώου είναι κοίλο και συγκοινωνεί με τη φιάλη, αποτελώντας έτσι ενιαίο αγγείο.

Κατά την Υστεροκυκλαδική περίοδο βρίσκονται σε σπήλια, τάφους και βωμούς ιερά ειδώλια, τα οποία απεικονίζουν αιγοπρόβατα, βοοειδή, ερπετά κ.λπ. Κατασκευάζονται αποκλειστικά από πηλό και κοσμούνται με γραπτή διακόσμηση σύμφωνα με τα μυκηναϊκά πρότυπα.



Μυκηναϊκό ρυτό(σπονδικό αγγείο) 1300-1200, π.Χ.

ΜΕΤΑΛΛΟΤΕΧΝΙΑ - ΓΕΝΙΚΑ

Η επιτόπια άσκηση της μεταλλοτεχνίας στα νησιά του Αιγαίου πιστοποιείται από τα μέταλλα τεχνουργήματα από άργυρο, χαλκό, χρυσό και μόλυβδο, από τα απαραίτητα για την κατασκευή τους σύνεργα (ακροφύσια, χοάνες και μήτρες) και από τις σκωρίες, που βρέθηκαν σε οικισμούς της Τελικής Νεολιθικής (4500-3200 π.Χ.) και των αρχών της Πρώιμης Χαλκοκρατίας. Σε αρκετούς μάλιστα οικισμούς στάθηκε δυνατός ο εντοπισμός εργαστηρίων μεταλλοτεχνίας σε υπαίθριους ή κλειστούς χώρους, όπως π.χ. στην Πολιόχνη Λήμνου, τη Θερμή Λέσβου, το Εμποριό Χίου και το Καστρί Σύρου.

Εικ. 35. Ωσειδής κεφαλή ροπάλου από το δωμάτιο 702 της Πολιόχνης. Κίτρινη περίοδος. (Η ξύλινη λαβή αποτελεί σημερινή προσθήκη).



Η κατεργασία χαλκού, αργύρου και μολύβδου, προερχόμενων από μεταλλεία των Κυκλάδων (Σίφνος, Κύθνος), βεβαιώνεται στο Αιγαίο ήδη από τις αρχές της 3ης χιλιετίας. Την ίδια περίοδο σημειώνεται στα νησιά και η ηθελημένη ανάμιξη χαλκού και αρσένιου (μετάλλου που απαντά σε μεταλλεία χαλκού), η οποία αποσκοπεί στην ευκολότερη κατεργασία του χαλκού και στην κατασκευή ανθεκτικότερων εργαλείων. Η πρώιμη όμως παρουσία μπρούντζινων κοσμημάτων και εργαλείων στην Τροία, την Πολιόχνη και τη Θερμή δεν υποδηλώνει και την ανάπτυξη της μεταλλουργίας του μπρούντζου, από χαλκό και κασσίτερο, στα νησιά αυτά.



Πολιόχνη. Χάλκινα εγχειρίδια από το "θησαυρό" της Ερυθράς φάσης (χώρος 829). Λήμνος, Αρχαιολογικό Μουσείο. ΥΠΠΟ/ΤΑΠ.



Σύμφωνα με αρχαιομεταλλουργικές έρευνες το κράμα του μπρούντζου έφτανε στα νησιά έτοιμο από την Κεντρική Ασία μέσω Μικράς Ασίας, μια και πηγές κασίτερου δεν υπάρχουν στο Αιγαίο, ενώ στα νησιά γινόταν μόνο η μορφοποίησή του σε εργαλεία, κ.λπ.

*Άγαλμα γυναικείας μορφής κανονικού τύπου (παραλλαγή Σπεδού)
Πρωτοκυκλαδική II περίοδος - φάση Σύρου, 2800-2300 π.Χ.*

Τα περισσότερα κυκλαδικά ειδώλια είναι μικρού μεγέθους και σπάνια ξεπερνούν τα 40 εκ. σε ύψος. Το άγαλμα της φωτογραφίας (ύψους 1,40 μ.), άγνωστης προέλευσης, είναι ένα από τα δύο ακέραια μνημειακά γλυπτά που σώζονται από τις Κυκλάδες. Το άλλο (ύψους 1,49 μ.) έχει βρεθεί στην Αμοργό και εκτίθεται στο Εθνικό Αρχαιολογικό Μουσείο της Αθήνας. Στο πίσω μέρος της κεφαλής του συγκεκριμένου αγάλματος σώζεται ελαφρώς ανάγλυφο έξαρμα, που υποδηλώνει ότι τα μαλλιά αποδίδονταν αρχικά με χρώμα, το οποίο προστάτευσε το τμήμα αυτό από τη διάβρωση.

Το γλυπτό διακρίνεται για τη ραδινότητα, την πλαστικότητα και την αρμονία των αναλογιών, τυπικά χαρακτηριστικά των πρώιμων έργων της "παραλλαγής Σπεδού", και μαρτυρεί την ικανότητα των Κυκλαδιτών γλυπτών να χειρίζονται με δεξιοτεχνία το μάρμαρο ακόμη και σε μνημειακές διαστάσεις.

Η χρήση των αγαλματικών κυκλαδικών μορφών είναι αινιγματική. Ορισμένοι ερευνητές θεωρούν ότι χρησίμευαν ως λατρευτικά αγάλματα ή ξόανα μίας ή περισσότερων γυναικείων θεοτήτων. Αν κάτι τέτοιο αληθεύει, τότε τα μεγάλα αυτά κυκλαδικά γλυπτά αποτελούν τις πρώτες μνημειακές απεικονίσεις θεοτήτων στην ιστορία των πολιτισμών του Αιγαίου.

Η γνώση της πολυτιμότητας του κασσιτερούχου χαλκού εκφράζεται με την αποθησαύριση μπρούντζινων εργαλείων στη Θερμή IVB (Potter's pool), την Ερυθρά Πολιόχνη, την Τροία IIg και την Κύθνο, καθώς και με την παρουσία βραχιολιού από κασίτερο στη Θερμή IIIA. Τα κράματα μπρούντζου προωθούνταν γύρω στα μέσα της 3ης χιλιετίας από τα νησιά του βορειοανατολικού Αιγαίου στις Κυκλάδες και το νότιο Αιγαίο.



*Πηγές χαλκού στη Βαλκανική και στη
δυτική Μικρά Ασία κατά την εποχή του
Χαλκού.*

Εξέχοντα ρόλο στο διαθαλάσσιο εμπόριο και στην προώθηση της πρώτης ύλης και της νέας τεχνολογίας φαίνεται πως κατείχε η Πολιόχνη. Η αναφορά της Λήμνου στο μύθο της Αργοναυτικής εκστρατείας για την απόκτηση του "χρυσόμαλλου δέρατος" από την Κολχίδα δεν απηχεί τίποτε άλλο παρά τα οργανωμένα θαλάσσια ταξίδια για την απόκτηση των πολύτιμων για την άσκηση της μεταλλουργίας πρώτων υλών.



Νάξος, ταφική συστάδα Όρμου Απόλλωνα (τάφος 38Α). Χάλκινες σμίλες. Πρωτοκυκλαδική ΙΙ περίοδος. Αθήνα, Εθνικό Αρχαιολογικό Μουσείο 6198.6, 6198.3, 6198.4, προθ. 52. ΥΠΠΟ/ΤΑΠ



Πολιόχνη, Ερυθρά περίοδος Χάλκινος πέλεκυς βαλκανικού τύπου από το δωμάτιο 829. Λήμνος, Μουσείο Μύρινας. ΥΠΠΟ/ΤΑΠ.

Τα μετάλλινα αντικείμενα που κατασκευάζονται στα νησιά κατά την εποχή του Χαλκού περιλαμβάνουν εργαλεία, όπλα, κοσμήματα, σφραγίδες και ελάχιστα σκεύη και ειδώλια.



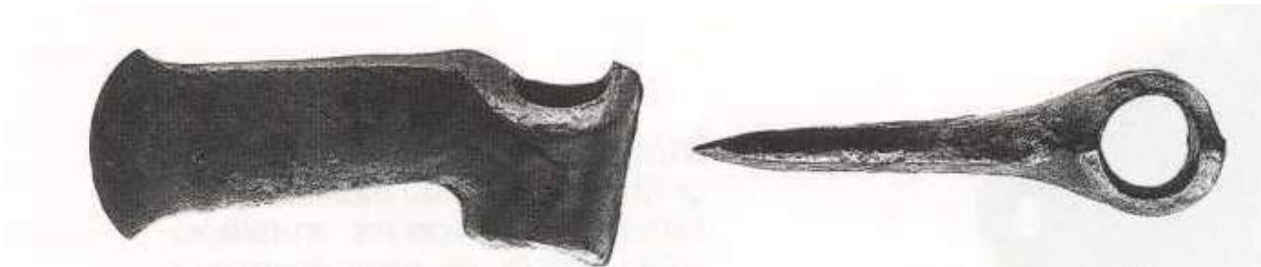
*Κορμός αγάλματος ανδρικής μορφής, μάρμαρο,
Πρωτοκυκλαδική ΙΙ περίοδος - φάση Σύρου, 2800-2300 π.Χ.
Υ.: 41,4 εκ.*

Οι ανδρικές μορφές είναι σπάνιες στην κυκλαδική ειδωλοπλαστική και απαντούν σε συγκεκριμένους τύπους ειδωλίων (μουσικοί, κνηγοί ή πολεμιστές και σε μερικά παραδείγματα του "τύπου Πλαστηρά"). Το περίφημο "αρσενικούδι" του Μουσείου Κυκλαδικής Τέχνης είναι μία από τις ελάχιστες ανδρικές μορφές που απεικονίζονται στη χαρακτηριστική όρθια στάση των γυναικείων ειδωλίων του "κανονικού" τύπου. Επίσης, αποτελεί το μοναδικό παράδειγμα ανδρικής μορφής σε πραγματικά μνημειώδεις διαστάσεις. Το ύψος του έργου, που λέγεται ότι προέρχεται από την Αμοργό, θα πρέπει να πλησίαζε το ένα μέτρο. Το ειδώλιο αποδίδεται από ορισμένους ερευνητές στον "Καλλιτέχνη Γουλανδρή".

Οι διαστάσεις του γλυπτού επιτρέπουν την υπόθεση ότι απεικονίζει κάποια ανδρική θεότητα, αν και η σπανιότητα των όρθιων ανδρικών ειδωλίων καθιστά ιδιαίτερα προβληματική κάθε απόπειρα ερμηνείας τους.

ΜΕΤΑΛΛΟΤΕΧΝΙΑ – ΕΡΓΑΛΕΙΑ

Μετάλλινα εργαλεία προέρχονται τόσο από οικισμούς όσο και από νεκροταφεία των νησιών του Αιγαίου. Τα περισσότερα χρονολογούνται στην Πρώιμη και την Ύστερη Χαλκοκρατία, ενώ από τη Μέση υπάρχουν λίγα μόνο δείγματα, κάτι που συμβαίνει και σε σύγχρονες θέσεις της ηπειρωτικής Ελλάδας. Χημικές αναλύσεις ενδεικτικού αριθμού εργαλείων δείχνουν ότι αρχικά κατασκευάζονταν από αρσενικούχο χαλκό και αργότερα από κασσιτερούχο χαλκό, ώστε να είναι ανθεκτικά και αποτελεσματικότερα κατά τη χρήση τους. Η εργαλειοτεχνία των προϊστορικών νησιωτών περιλαμβάνει τριγωνικά εγχειρίδια με τονισμένη ράχη (μαχαίρια) -τυπικά της Πρωτοκυκλαδικής περιόδου- αξίνες-πελέκεις για το σκάψιμο και τις ξυλουργικές εργασίες, σμίλες, πριόνια και μηνοειδή ξέστρα για την κατεργασία ξύλου, λίθου/μαρμάρου και οστού, οπείς (σουβλιά) και σπάτουλες για την κατεργασία των δερμάτων, αγκίστρια για το ψάρεμα και καρφιά. Σημαντική θέση στη μεταλλοτεχνία της περιόδου κατέχουν οι ανατολικού-βαλκανικού τύπου, μονοί (Πολιόχνη Λήμνου) ή διπλοί (Νάξος) πελέκεις με οπή στειλέωσης, που απαντούν και στην ηπειρωτική Ελλάδα από τα τέλη της Πρωτοελλαδικής II και ιδιαίτερα κατά την Πρωτοελλαδική III και αποτελούν όχι απλά εργαλεία, αλλά και αντικείμενα «κοινωνικού γοήτρου».



Πολιόχνη Λήμνου. Εργαλεία της πρώιμης Εποχής του Χαλκού

Αξιοσημείωτη είναι, τέλος, η εκτεταμένη χρήση μολύβδου, που σημειώνεται σε πολλούς νησιωτικούς οικισμούς για την κατασκευή αλιευτικών βαριδιών, συρμάτων και ελασμάτων για την επισκευή μεγάλων πήλινων αποθηκευτικών αγγείων, μαρμάρινων αγγείων και ειδωλίων, καθώς και την κατασκευή σταθμών (Ακρωτήρι, Αγία Ειρήνη), τα οποία ακολουθούν το μινωικό σύστημα μέτρησης βάρους.



*Ειδώλιο κριού, μολύβδος. Κυκλαδικό. Πρωτοκυκλαδική II περίοδος - φάση Σύρου, 2800-2300 π.Χ.
Υ.: 1,9 εκ. / Μ.: 3,2 εκ.*

Αυτό το μολύβδινο ειδώλιο κριού με την αδρή και κάπως άτεχνη κατεργασία είναι ένα από τα μόλις τρία γνωστά παραδείγματα που σώζονται από τις Κυκλάδες της Πρώιμης Εποχής του Χαλκού.

ΜΕΤΑΛΛΟΤΕΧΝΙΑ – ΟΠΛΑ

Μετάλλινα όπλα εμφανίζονται στα περισσότερα νησιά του Αιγαίου λίγο πριν τα μέσα της 3ης χιλιετίας π.Χ., σε μια περίοδο που χαρακτηρίζεται από οικονομική ευμάρεια, εντατικές εμπορικές επαφές και ολοένα αυξανόμενο ανταγωνισμό των νησιωτικών κοινοτήτων. Η χρήση όπλων βεβαιώνεται μέχρι τα τέλη της Ύστερης Χαλκοκρατίας, κατά την οποία είναι εμφανής η επίδραση της οπλοτεχνίας των Μυκηναίων, της δύναμης που μετά τα μέσα της 2ης χιλιετίας π.Χ. καθορίζει την πολιτισμική πορεία της ηπειρωτικής, αλλά και της νησιωτικής Ελλάδας.



Αμοργός, νεκροταφεία Σταυρού και Δωκαθισμάτων. Χάλκινες αιχμές λόγχης. Πρωτοκυκλαδική II περίοδος. Αθήνα, Εθνικό Αρχαιολογικό Μουσείο 4717, 4721, προθ. 72. ΥΠΠΟ/ΤΑΠ.

Νάξος, ταφική συστάδα Όρμου Απόλλωνα (τάφος 38B) και Αμοργός, νεκροταφείο Σταυρού (τάφος 12). Χάλκινα εγχειρίδια. Πρωτοκυκλαδική II περίοδος.

Αθήνα, Εθνικό Αρχαιολογικό Μουσείο 6197, 4718, προθ. 55, 72. ΥΠΠΟ/ΤΑΠ.



Τα σημαντικότερα όπλα είναι τα ξίφη και οι αιχμές λόγχης. Χαρακτηριστικός τύπος ξίφους της Πρώιμης Χαλκοκρατίας είναι το μακρύ τριγωνικό εγχειρίδιο με κεντρική νεύρωση και τέσσερις οπές για τη στερέωση σε ξύλινη, κεράτινη ή οστέινη λαβή. Ανάμεσά τους ξεχωρίζει ένα μπρούντζινο ξίφος με επαργυρωμένη επιφάνεια από το νεκροταφείο Σπεδού Νάξου, το οποίο αποτελεί ένα από τα πρωιμότερα δείγματα επαργύρωσης στο Αιγαίο. Οι αιχμές λόγχης είναι φυλλόσχημες και φέρουν μια κεντρική νεύρωση και οπές για τη στειλέωση του ακοντίου. Χαρακτηριστική για τις πρωτοκυκλαδικές αιχμές είναι η απόληξή τους σε σχήμα ποντικοουράς. Στα όπλα της εποχής του Χαλκού συγκαταλέγονται και άλλα από πηλό, πέτρα και ξύλο, όπως π.χ. πεσσοί σφεντόνας (βλήματα) και ρόπαλα.

Εγχειρίδιο, χαλκός. Κυκλαδικό. Πρωτοκυκλαδική II περίοδος - φάση Σύρου, 2800-2300 π.Χ. Ύ.: 24,9 εκ. / Πλ.(μεγ): 6,5 εκ. Από την Αμοργό (;)



Περιγραφή: Χάλκινο εγχειρίδιο με τριγωνική λεπίδα, κεντρική ανάγλυφη νεύρωση σε όλο το μήκος της ράχης και δύο μικρές οπές στον ώμο για προσαρμογή σε ξύλινη λαβή.

Αν και υπάρχουν λίγα χάλκινα αντικείμενα της Πρωτοκυκλαδικής I περιόδου, η πραγματική ανάπτυξη της μεταλλοτεχνίας στις Κυκλάδες έλαβε χώρα κατά την Πρωτοκυκλαδική II περίοδο. Τότε εμφανίζονται και οι περισσότεροι τύποι όπλων, όπως τα εγχειρίδια και οι αιχμές δοράτων, που θα συνεχίσουν να κατασκευάζονται και σε μεταγενέστερες περιόδους.

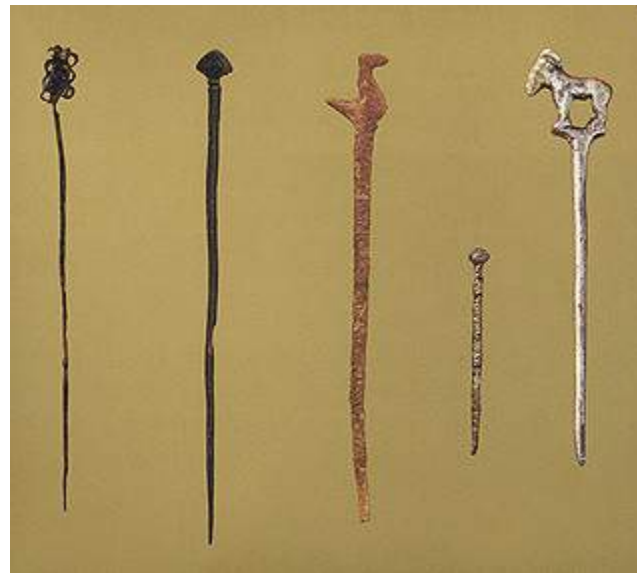
Οι Κυκλάδες διέθεταν σημαντικά για την εποχή κοιτάσματα χαλκού στην Κύθνο και τη Σέριφο, ενώ φαίνεται ότι προμηθεύονταν πρώτη ύλη και από τα μεταλλεία του Λαυρίου στην Αττική. Ο χαλκός αναμειγνύετο αρχικά με αρσενικό και από το τέλος της Πρωτοκυκλαδικής II περιόδου με κασσίτερο, δημιουργώντας ανθεκτικότερα κράματα.

ΜΕΤΑΛΛΟΤΕΧΝΙΑ – ΚΟΣΜΗΜΑΤΑ

Τα πολυάριθμα και ποικιλόμορφα κοσμήματα από οικισμούς και, κυρίως από νεκροταφεία της εποχής του Χαλκού δεν αποτελούν απλά εξαρτήματα του καλλωπισμού του σώματος, αλλά και στοιχεία κοινωνικού συμβολισμού. Κατασκευάζονται από οστά, κοχύλια, κοινούς και ημιπολύτιμους λίθους, καθώς και από μέταλλα, όπως είναι ο άργυρος, ο μόλυβδος, ο χαλκός και ο χρυσός.



Η κοσμηματοτεχνία των νησιωτών περιλαμβάνει κυρίως χάλκινες ή ασημένιες περόνες με περίτεχνες απολήξεις (πτηνά, αιγοειδή, έλικες κ.λπ.), ασημένιους και χρυσούς σφηκωτήρες (Απλώματα Νάξου, Πολιόχνη Λήμνου), βραχιόλια από ασήμι (Απλώματα, Αμοργός), χαλκό (Δωκαθίσματα Αμοργού), κασσίτερο και μόλυβδο (Θερμή ΙΙΑ), χρυσά περιδέραια με ποικιλόμορφες χάντρες, σκουλαρίκια (Πολιόχνη), ασημένια διαδήματα με επίκρουστη παράσταση ζώων (Χαλανδριανή Νάξου) ή οδοντωτή επίστεψη (Δωκαθίσματα Αμοργού), καθώς και χρυσά επιρράματα ενδυμάτων και μπρούντζινα δακτυλίδια (Απλώματα).



Σύρος, νεκροταφείο Χαλανδριανής (τάφοι 204, 361, 355, 372) και Αμοργός (νεκροταφείο Δωκαθισμάτων). Περόνες Πρωτοκυκλαδικής ΙΙ περιόδου από χαλκό, οστό και ασήμι.

Αθήνα, Εθνικό Αρχαιολογικό Μουσείο 4996, 5134, 5120, 5144, 4730. ΥΠΠΟ/ΤΑΠ.

Από το νεκροταφείο Λούρος της Νάξου προέρχονται 200 περίπου δισκοειδείς, διάτρητες φολίδες, που αποτελούν το αρχαιότερο δείγμα αργυροχοΐας στις Κυκλάδες (3200-2800 π.Χ.). Το σημαντικότερο δείγμα χρυσοχοΐας αποτελεί ο θησαυρός χρυσών κοσμημάτων από την Κίτρινη Πολιόχνη (2400-2200 π.Χ.) -περισσότερα από 326 αντικείμενα-, τα οποία είναι πανομοιότυπα με εκείνα από το θησαυρό Α της Τροίας II g («Θησαυρό του Πριάμου») και ακολουθούν την καλλιτεχνική παράδοση της Ανατολής.



Αριστερά: Αντίγραφα κοσμημάτων από το «θησαυρό του Πριάμου».

Πάνω: Πολιόχνη. Χρυσή περόνη και σκουλαρίκια από το θησαυρό της Κίτρινης φάσης.

ΛΙΘΙΝΑ ΣΚΕΥΗ

Η λιθοτεχνία της εποχής του Χαλκού στα νησιά του Αιγαίου περιλαμβάνει χρηστικά αγγεία, όπως τριβεία και γουδιά από ηφαιστειακά πετρώματα και σχιστόλιθο για την επεξεργασία σιτηρών, οσπρίων και χρωστικών υλών, καθώς και εξαιρετικής τέχνης μαρμάρινα αγγεία, που δεσπόζουν στη λιθοτεχνία της Πρωτοκυκλαδικής περιόδου.

Κύλικα, μάρμαρο. Κυκλαδικό, Πρωτοκυκλαδική II περίοδος - φάση Σύρου, 2800-2300 π.Χ. Ύ.: 6,5 εκ. / Δ.χείλ.: 10,6 εκ. / Δ.βάσ.: 4,4 εκ.



Περιγραφή: Μαρμάρινη ρηχή κύλικα με σχετικά ψηλό, κοίλο εσωτερικά πόδι. Στο εσωτερικό του αγγείου σώζονται ίχνη ερυθρού χρώματος.

Η κύλικα αποτελεί έναν συνηθη τύπο αγγείου της Πρωτοκυκλαδικής II περιόδου, και απαντά σε διάφορες παραλλαγές, με κατάκόρυφα ή καμπύλα τοιχώματα, με ή χωρίς αποφύσεις για ανάρτηση, ενίοτε δε και με πρόχυση.

Η χρήση των κυλίκων δεν είναι σαφής. Το γεγονός ότι βρίσκονται κυρίως σε τάφους, η ιδιαίτερα λεπτή κατεργασία τους και η συχνή παρουσία ερυθρού, γαλάζιου ή πράσινου χρώματος στο εσωτερικό του φαίνεται να υποδηλώνουν τελετουργική παρά πρακτική λειτουργία.

Το λευκό διάφανο μάρμαρο που αφθονεί στις Κυκλάδες ώθησε τους προϊστορικούς Κυκλαδίτες, ήδη από την Τελική Νεολιθική (4500-3200 π.Χ.), στην κατασκευή λίθινων αγγείων, που χαρακτηρίζονται από ποικιλία σχημάτων, κατασκευαστική δεξιοτεχνία και λιτή κομψότητα. Η παραγωγή λίθινων αγγείων κυρίως από μάρμαρο, αλλά και από πιο μαλακά πετρώματα, όπως χλωριτικό σχιστόλιθο και στεατίτη, είναι ιδιαίτερα αυξημένη κατά την Πρωτοκυκλαδική I και II περίοδο, ενώ μετά τη μεταβατική φάση Λευκαντί I-Καστρί μειώνεται σημαντικά και κατά την Πρωτοκυκλαδική III είναι σχεδόν ανύπαρκτη.



*Φιάλη, μάρμαρο. Κυκλαδικό. Πρωτοκυκλαδική II περίοδος - φάση Σύρου, 2800-2300 π.Χ.
Ύ.: 4,7 εκ. / Δ.χείλ.: 47,4 εκ. Άγνωστη προέλευση*

Μεγάλου μεγέθους ρηχή φιάλη με χείλος που ορίζεται με αβαθή αυλάκωση. Στο εσωτερικό σώζονται έντονα ίχνη ερυθρού χρώματος. Η διατήρηση χρώματος στο εσωτερικό των φιαλών είναι αρκετά συνηθισμένο φαινόμενο. Το χρώμα που απαντά συνηθέστερα είναι το ερυθρό, υπάρχουν όμως και περιπτώσεις που διατηρούνται ίχνη μελανού, πράσινου ή βαθυγάλαζου.

Φιάλες απλές, με πρόχυση ή με ψηλό πόδι, κολουροκωνικά ποτήρια, ορθογώνια πινάκια (παλέτες), κρατηρίσκου (καντήλες) με ή χωρίς πόδι, αχινόμορφες ή κολουροκωνικές πυξίδες με πώμα, τηγανόσχημα, λύχνοι κ.ά. αποτελούν τους συνηθέστερους τύπους λίθινων αγγείων, τύπους που μιμούνται κεραμικά πρότυπα της περιόδου. Η στενή συνάφεια με την κεραμική διαφαίνεται και στον τρόπο διακόσμησης π.χ. των πυξίδων, στις οποίες συχνότατη είναι η εγχάραξη γραμμικών (γωνίες, σπείρες) διακοσμητικών θεμάτων. Ιδιαίτερη θέση στην καλλιτεχνική παραγωγή των λίθινων αγγείων κατέχουν εκείνα που αποδίδουν την ανθρώπινη μορφή, ζώα (χοίρο, πρόβατο), καθώς και η πυξίδα-ομοίωμα αρχιτεκτονήματος, πιθανότατα συμπλέγματος σιταποθηκών.



Μαρμάρινη "καντήλα" και μαρμάρινο κωνικό κύπελλο. Πρωτοκυκλαδική I περίοδος. Ίδρυμα Ν.Π. Γουλιανδρή-Μουσείο Κυκλαδικής Τέχνης.



Αυτή η μόνωτη φιάλη φέρει αβαθή αυλάκωση που περιτρέπει το χείλος και κάθετη απόφυση, η οποία χρησιμοποιούνταν για την ανάρτηση του σκεύους. Το αγγείο είναι ασυνήθιστο γιατί έχει κατασκευαστεί από φλεβωτό γκρίζο μάρμαρο, σε αντίθεση με την πλειονότητα των λίθινων κυκλαδικών αγγείων που έχουν κατασκευαστεί από λευκό μάρμαρο. Πρωτοκυκλαδική I περίοδος - φάση Πλαστηρά. 3200-2800 π.Χ.

Η χρήση τους σε καθημερινή βάση είναι αμφίβολη, αφού πολλά απ' αυτά είναι ιδιαίτερα εύθραυστα, ενώ άλλα πολύ βαριά και δύσχρηστα. Η ανεύρεση πολλών αγγείων σε τάφους υποδηλώνει τη χρήση τους ως κτερίσματα. Η κατοχή τέτοιων αγγείων αποδίδεται σε εύπορα άτομα όχι μόνο της πρωτοκυκλαδικής κοινωνίας, αλλά και σε εξέχοντα μέλη (έμποροι, τεχνίτες) κοινοτήτων της Πρώιμης Χαλκοκρατίας στην ηπειρωτική Ελλάδα, την Κρήτη, τα νησιά του βόρειου και ανατολικού Αιγαίου και τη Μικρά Ασία, με τα οποία διατηρούσαν εμπορικές επαφές.

*Κρατηρίσκος ("καντήλα"), μάρμαρο. Κυκλαδικό
Πρωτοκυκλαδική I περίοδος - φάση Πλαστηρά
3200-2800 π.Χ. Ύ.: 25 εκ. / Δ.χείλ.: 12 εκ.*

*Περιγραφή: Κρατηρίσκος με κωνικό λαιμό,
αχινόσχημο σώμα με τέσσερις διάτρητες αποφύσεις
και κωνικό πόδι. Ο κρατηρίσκος αντιγράφει σε
μάρμαρο αντίστοιχα πήλινα αγγεία και αποτελεί τον
πλέον διαδεδομένο τύπο μαρμάρινου σκεύους της
Πρωτοκυκλαδικής I περιόδου.*

*Οι κρατηρίσκοι είναι ογκώδη σκεύη με παχιά
τοιχώματα. Σε αρκετές περιπτώσεις έχει αφαιρεθεί
από το εσωτερικό μόνον ένας κυλινδρικός πυρήνας
μαρμάρου, καθιστώντας το αγγείο εξαιρετικά βαρύ
και μικρής περιεκτικότητας. Εξωτερικά οι κάθετες
αποφύσεις με οριζόντια διάτρηση πιθανώς
χρησίμευαν για ανάρτηση ή μεταφορά των αγγείων.*



Τέλος, η χρήση φιαλών και παλετών στους πρωτοκυκλαδικούς οικισμούς θα πρέπει να συνδεθεί με την προετοιμασία χρωστικών υλών, όπως κόκκινης ώχρας και αζουρίτη, για τον καλλωπισμό του σώματος και τη διακόσμηση μαρμάρινων ειδωλίων.



Φιάλη με υπολείμματα χρώματος, μάρμαρο. Κυκλαδικό. Πρωτοκυκλαδική II περίοδος - φάση Σύρου, 2800-2300 π.Χ.

Υ.: 2,8 εκ. / Δ.χείλ.: 9,2 εκ.. Άγνωστη προέλευση

Ρηχή φιάλη, με ελλειπτική περιφέρεια και διογκωμένο χείλος, που φέρει εσωτερικά αβαθή αυλάκωση. Στην εσωτερική επιφάνεια του αγγείου έχουν διατηρηθεί έντονα ίχνη πορτοκαλόχρωμου -κοκκινωπού χρώματος. Πιθανώς το σκεύος είχε τη χρήση παλέττας ή χρωματοδοχείου.

Η φιάλη είναι ο πλέον διαδεδομένος τύπος μαρμάρινου αγγείου κατά την Πρωτοκυκλαδική II περίοδο. Συνήθως έχει διάμετρο 10-20 εκ., υπάρχουν όμως και μικρότερα ή και πολύ μεγαλύτερα παραδείγματα. Σημαντικός αριθμός φιαλών προέρχεται από ταφικά σύνολα, ενώ σπανιότερα είναι τα παραδείγματα από οικισμούς.

ΕΡΓΑΛΕΙΟΤΕΧΝΙΑ

Εργαλεία από μέταλλο, λίθο, οστό και ελαφοκέρατο εξυπηρετούν τις ποικίλες οικονομικές δραστηριότητες των νησιωτών στη διάρκεια της εποχής του Χαλκού. Οι δραστηριότητες αυτές πραγματοποιούνται τόσο μέσα στους οικισμούς (π.χ. κτίσιμο, προετοιμασία τροφής, καλλωπισμός σώματος, υφαντική, κεραμική, μεταλλουργία, ξυλουργική) όσο και στην ευρύτερη περιφέρειά τους (π.χ. γεωργία, κυνήγι, αλιεία, υλοτομία, ναυπηγική).



Ορθογώνιο πινάκιο, μάρμαρο. Κυκλαδικό, Πρωτοκυκλαδική I περίοδος - φάση Πλαστηρά, 3200-2800 π.Χ. Ύ.: 3,2 εκ. / Μ.: 27,3 εκ. / Πλ.: 13 εκ. Άγνωστη προέλευση

Ορθογώνιο πινάκιο με ανάγλυφο χείλος, που φέρει εσωτερικά αυλάκωση. Στις τέσσερις γωνίες έχουν ανοιχθεί μικρές οπές, πιθανότατα για την ανάρτησή του. Σε αρκετά παραδείγματα τέτοιων σκευών διατηρούνται ίχνη χρώματος. Το στοιχείο αυτό, σε συνδυασμό με το γεγονός ότι συχνά τέτοια αγγεία ανευρίσκονται μαζί με τριπτήρες επιτρέπει την υπόθεση ότι χρησίμευαν ως επιφάνειες για τη μίξη χρωμάτων.

Τα εργαλεία κατασκευάζονται είτε από τους ίδιους τους χρήστες τους είτε από εξειδικευμένους τεχνίτες, που εφοδιάζουν την κοινότητα με τον απαραίτητο εργαλειακό εξοπλισμό. Εργαστήρια οστεουργίας, λιθοτεχνίας και μεταλλοτεχνίας εντοπίζονται σε πολλούς οικισμούς τόσο του βόρειου Αιγαίου (Πολιόχνη, Θερμή) όσο και των Κυκλάδων (Καστρί).

*Πηνιόσχημος τριπτήρας, ασβεστίτης. Κυκλαδικό
Πρωτοκυκλαδική περίοδος, 3200- 2000 π.Χ.
Μ.: 3,8 εκ. Άγνωστη προέλευση.*

Περιγραφή: Αυτού του είδους τα αντικείμενα με τα επίπεδα ή κυρτά άκρα αποκαλούνται συνήθως "τριπτήρες" και γνώρισαν ευρεία διάδοση στον Αιγαϊακό χώρο κατά την Πρώιμη Εποχή του Χαλκού. Ανευρίσκονται τόσο σε τάφους όσο και σε οικισμούς και είναι κατά κανόνα μικρού μεγέθους (από 1,8- 18,2 εκ.). Τα περισσότερα είναι κατασκευασμένα από μάρμαρο ή άλλου είδους χρωματιστό λίθο, ενώ υπάρχουν ορισμένα παραδείγματα από άλλα υλικά, όπως μέταλλο και όστρεο. Σύμφωνα με την επικρατούσα άποψη χρησίμευαν για την κονιορτοποίηση χρωστικών ουσιών. Καθώς, ωστόσο, η επιφάνειά τους δε παρουσιάζει ίχνη φθορών, ενδέχεται η χρήση τους να ήταν διαφορετική. Πρόσφατα μάλιστα διατυπώθηκε η άποψη ότι πιθανώς χρησιμοποιούνταν ως σταθμιά.



Τα εργαλεία από αποκρουσμένο λίθο είναι κυρίως λεπίδες από οψιανό και πυριτόλιθο, οι οποίες χρησιμεύουν μεμονωμένα ως μαχαίρια με ξύλινη ή κεράτινη λαβή, ή σφηνώνονται σε ξύλινο στέλεχος η μια δίπλα στην άλλη, συνιστώντας έτσι δρεπάνια για το θέρισμα. Σε μικρότερο αριθμό απαντούν, κυρίως σε πυριτόλιθο, ξέστρα για την κατεργασία ξύλου και δέρματος, τρυπάνια, και αιχμές βελών για το κυνήγι.



Σφυροπέλεκυς, χαλκός. Κυκλαδικό. Πρωτοκυκλαδική ΙΙ περίοδος - φάση Σύρου, 2800-2300 π.Χ.

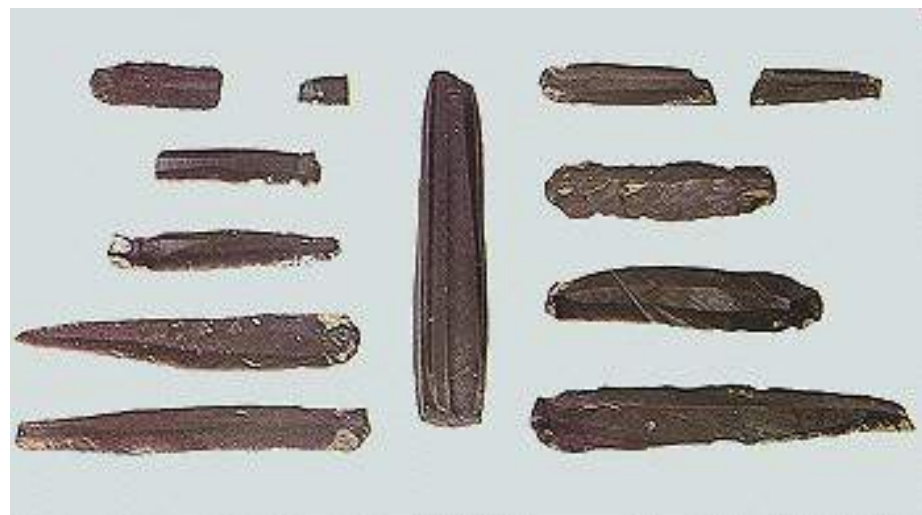
Μ.: 8,5 εκ. / Πλ.(μέγ).: 3,5 εκ. Άγνωστη προέλευση.

Σφυροπέλεκυς με αμβλεία κυρτή κόψη και κυκλική οπή για την υποδοχή ξύλινης λαβής που δε σώζεται (στη φωτογραφία αναπαρίσταται με σύγχρονο υλικό). Η κεντρική νεύρωση κατά μήκος καθιστά το εργαλείο πιο ανθεκτικό. Ο συγκεκριμένος τύπος είναι σπάνιος στον αιγαιακό χώρο.

Τα εργαλεία από λειασμένο λίθο κατασκευάζονται από σχιστώδη πετρώματα (π.χ. σερπεντίνες) και μορφοποιούνται με σφυροκόπημα, λείανση, τριβή, πριόνισμα, αλλά και με τρυπάνι. Τέτοια εργαλεία είναι οι αξίνες, οι πελέκεις, τα σφυριά και οι σμίλες, που χρησιμοποιούνται στο σκάψιμο της γης, τις ξυλουργικές εργασίες, στην αρχιτεκτονική και τη ναυπηγική. Οι ανατολικού-βαλκανικού τύπου, μονοί ή διπλοί πελέκεις με οπή στειλέωσης, που κατασκευάζονται από λίθο και μπρούντζο στο βόρειο Αιγαίο (Πολιόχνη) κατά την Πρώιμη Χαλκοκρατία, αποτελούν εκτός από χρηστικά αντικείμενα και αντικείμενα "κοινωνικού γοήτρου".



*Πολιόχνη, Πράσινη και Ερυθρά περίοδος. Λίθινοι πελέκεις από οφίτη και ψαμμόλιθο.
Λήμνος, Μουσείο Μύρινας.
ΥΠΠΟ/ΤΑΠ.*



*Νάξος, νεκροταφείο Σπεδού (τάφος 11).
Λεπίδες οψιανού. Πρωτοκυκλαδική II
περίοδος.
Αθήνα, Εθνικό Αρχαιολογικό Μουσείο
6204.9, 6204.7, προθ. 55. ΥΠΠΟ/ΤΑΠ.*

Από κρυσταλλικά, ηφαιστειακά πετρώματα κατασκευάζονται μολόλιθοι και τριπτήρες, απαραίτητοι για την επεξεργασία δημητριακών, οσπρίων και χρωστικών υλών (ώχρα, αζουρίτης, μαλαχίτης). Τέλος, από ημιπολύτιμους λίθους (π.χ. στεατίτης, κορναλίνης) κατασκευάζονται κοσμήματα, όπως χάντρες και περιάπτα, τα οποία προέρχονται κυρίως από τάφους των νησιών του νότιου Αιγαίου.



67 Λεπίδες όψιανού, λίθινοι τριπτήρες, όστά αίγοειδών και θαλάσσια όστρεα.

Ανάμεσα στα οστέινα εργαλεία ξεχωρίζουν, για τη συχνότητα με την οποία απαντούν αλλά και για την πολυμορφία τους, τα αιχμηρά. Ανάλογα με τη μορφή τους χρησιμεύουν ως οπείς (σουβλιά) για την κατεργασία του δέρματος, ως αγκίστρια (αιχμηρά και στα δύο άκρα), και ως βελόνες για την κατεργασία του δέρματος, την υφαντική, την καλαθοπλεκτική και τη διακόσμηση της κεραμικής (εγχάρακτη).



Λεπίδες οψιανού. Πρωτοκυκλαδική II περίοδος.

Τα εργαλεία με τα πλατιά και αποστρογγυλεμένα άκρα χρησιμοποιούνται στο στίλβωμα των κεραμικών αγγείων και στον καθαρισμό των δερμάτων. Από ελαφοκέρατο κατασκευάζονται αξίνες, λαβές λίθινων και μεταλλικών εργαλείων (μαχαίρια, τρυπάνια, οπείς, σμίλες) και στείλεοί για αξίνες και τσεκούρια. Ξεχωριστό δημιούργημα της πρωτοκυκλαδικής οστεουργίας αποτελούν οι οστέινες χρωματοθήκες με εγχάρακτη διακόσμηση, που χρησιμοποιούνται για τη φύλαξη χρωστικών υλών, απαραίτητων για τηνκόσμηση του σώματος.



*Πολιόχνη. Οστέινες σπάτουλες από την Κυανή φάση.
Λήμνος, Αρχαιολογικό Μουσείο. ΥΠΠΟ/ΤΑΠ.*

ΞΥΛΟΥΡΓΙΚΗ ΚΑΙ ΝΑΥΠΗΓΙΚΗ

Η ξυλουργική είναι ιδιαίτερα αναπτυγμένη στα νησιά του Αιγαίου και εξυπηρετεί την αρχιτεκτονική, την επιπλοποιία και τη ναυπηγική. Πληροφορίες για τις εφαρμογές αυτές της ξυλουργικής, τα φθαρτά προϊόντα της οποίας δεν άφησαν ίχνη στο πέρασμα του χρόνου, παρέχουν τα λίθινα (πελέκεις, τρυπάνια) και χάλκινα ή μπρούντζινα (πελέκεις, σμίλες, τρυπάνια, πριόνια, καρφιά) εργαλεία, καθώς και οι απεικονίσεις κτηρίων, επίπλων, και πλοίων στην ειδωλοπλαστική, την κεραμική και τις τοιχογραφίες. Θυρώματα για πόρτες και παράθυρα και ξύλινα ράφια χρησιμοποιούνται στην αρχιτεκτονική, σύμφωνα με ενδείξεις από την υστεροκυκλαδική πόλη του Ακρωτηριού, ενώ τραπεζάκια, σκαμνιά και καρέκλες κατασκευάζονται ήδη από την Πρωτοκυκλαδική περίοδο σε μεγάλη ποικιλία, ορατή στα μαρμάρινα ειδώλια καθιστών γυναικών και μουσικών. Έπιπλα της Υστεροκυκλαδικής περιόδου (σκαμνί και κρεβάτι) αποτεφρώθηκαν στο Ακρωτήρι Θήρας από την ηφαιστειακή λάβα, αφήνοντας τα αποτυπώματά τους, που οι αρχαιολόγοι διέσωσαν σε γύψο.



Εκμαγείο σε γύψο κρεβατιού από τη Θήρα. Εθνικό Αρχαιολογικό Μουσείο.

Ιδιαίτερη σημασία για τη θαλάσσια επικοινωνία και την ανάπτυξη του εμπορίου των νησιωτών είχε η ναυπηγική. Η τέχνη αυτή, αναπτύσσεται ιδιαίτερα, χάρις στο συνδυασμό της τεχνικής δεξιοτήτας στην ξυλουργική και των εμπειρικών γνώσεων υδροδυναμικής, αεροδυναμικής και αστρονομίας.

Εγγάρακτες παραστάσεις πλοίων σε τηγανόσχημα σκεύη της Πρωτοκυκλαδικής II και τρία μολύβδινα ομοιώματα πλοίων, με μέγιστο μήκος 39,5 εκατοστά, μας πληροφορούν ότι κατά την Πρώιμη Χαλκοκρατία χρησιμοποιούνται μονόξυλα πλοία, που κινούνται με 25-40 κωπηλάτες.

*Σύρος, νεκροταφείο Χαλανδριανής (τάφος 174).
Πήλινο τηγανόσχημο σκεύος με παράσταση πλοίου.
Πρωτοκυκλαδική II περίοδος.
Αθήνα, Εθνικό Αρχαιολογικό Μουσείο 4974, προθ.
57. ΥΠΠΟ/ΤΑΠ.*



Τέτοια πλοία θα επανδρώνονταν μόνο με τη σύμπραξη περισσότερων κοινοτήτων και θα μπορούσαν να διανύσουν σε διάστημα τριών εβδομάδων απόσταση 200 ναυτικών μιλίων, διακινώντας τρόφιμα, οψιανό, μέταλλα, μαρμάρια ειδώλια και αγγεία κ.λπ. Ιστιοφόρα πλοία με πανιά δεν χρησιμοποιούνται πριν το 2000 π.Χ. και μας είναι γνωστά από την απεικόνιση στόλου, που διασώζεται στην τοιχογραφία της "Μικρογραφικής ζωφόρου", στο Ακρωτήρι Θήρας (φωτογραφία).



ΤΟΙΧΟΓΡΑΦΙΕΣ

Η τέχνη της τοιχογραφίας πιστοποιείται στα νησιά του Αιγαίου από την αρχή της Ύστερης Χαλκοκρατίας. Τα πρωιμότερα δείγματά της προέρχονται από τον οικισμό της Φυλακωπής.

Πρόκειται για μια θαλασσινή παράσταση με χελιδονόψαρα, η οποία χρονολογείται στην Ύστεροκυκλαδική Ι περίοδο. Την κυριότερη όμως και πλουσιότερη πηγή για τη ζωγραφική τέχνη της Ύστεροκυκλαδικής εποχής αποτελούν οι τοιχογραφίες που βρέθηκαν στο Ακρωτήρι της Θήρας.



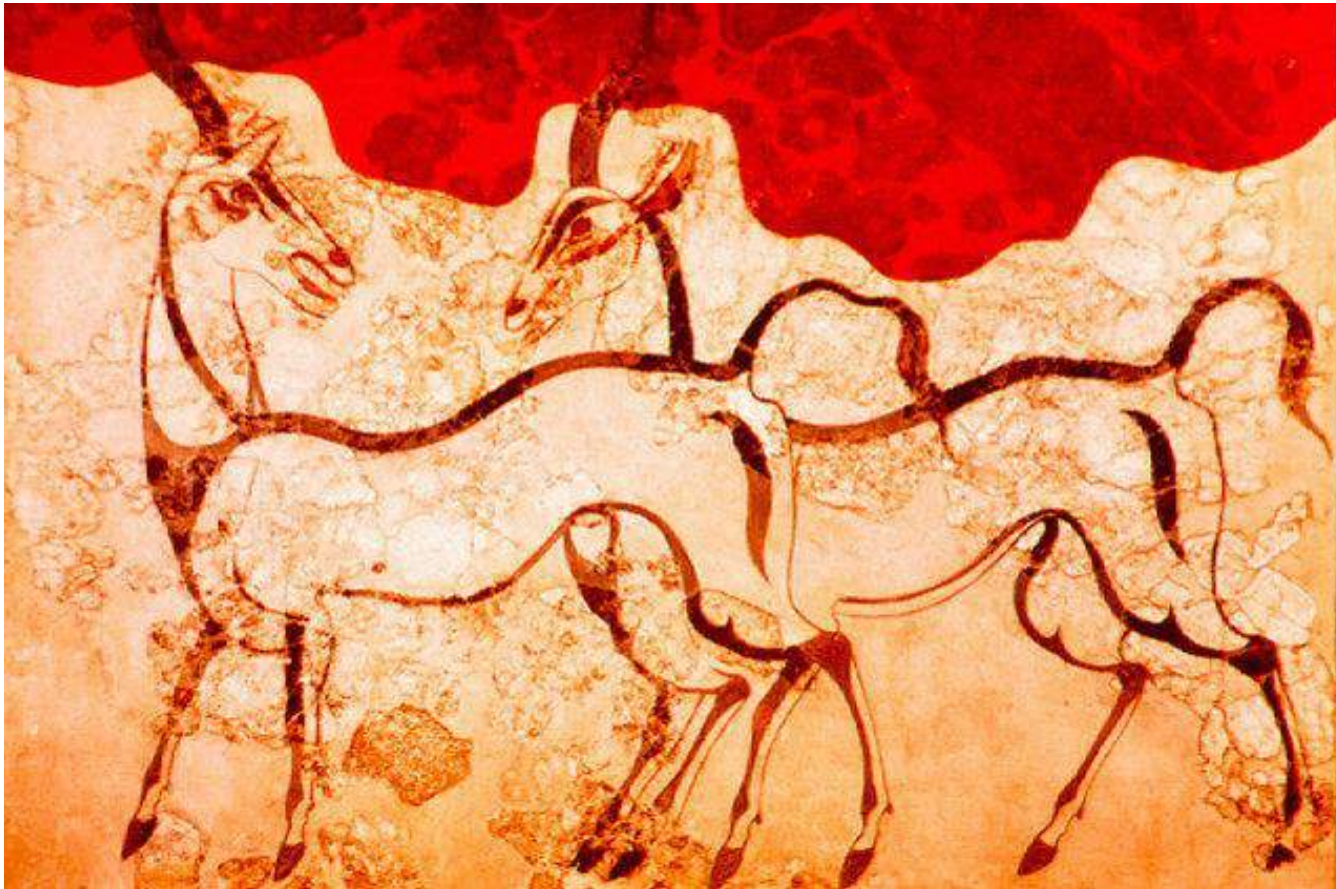
Από τις λατρευτικές στάσεις των ανθρώπινων μορφών και τη συνοδεία θρησκευτικών συμβόλων, συμπεραίνουμε ότι οι παραστάσεις των τοιχογραφιών απεικονίζουν συχνά μέλη του ιερατείου, θεότητες και πρόσωπα που συμμετείχαν σε ιερές τελετουργίες. Η συχνή επανάληψη των θρησκευτικών θεμάτων υποδεικνύει επίσης ότι πολλοί από τους χώρους του Ακρωτηρίου χρησιμοποιούνταν ως ιερά.

Τα τμήματα των τοιχογραφιών αυτών προέρχονται από τους επάνω ορόφους των κτηρίων του οικισμού, όπου βρίσκονταν προφανώς οι σημαντικότεροι χώροι. Μερικές φορές το εσωτερικό των δωματίων ήταν ολόκληρο καλυμμένο με τοιχογραφίες, τα θέματα των οποίων ήταν ενταγμένα σε ένα προκαθορισμένο εικονογραφικό πρόγραμμα. Οι λεγόμενες μικρογραφικές τοιχογραφίες ήταν μακριές παραστάσεις με μορφές μικρού μεγέθους, οι οποίες ήταν τοποθετημένες στο ύψος του ματιού.



Τοιχογραφία «της Άνοιξης», 16ος αι. π.Χ. Πρόκειται για τη μοναδική τοιχογραφία του Ακρωτηρίου Θήρας που βρέθηκε ολόκληρη στη θέση της να κοσμεί τρεις τοίχους του ίδιου δωματίου. Εικονίζεται βραχώδες τοπίο πριν από την έκρηξη του ηφαιστείου. Οι κορυφές και οι πλαγιές των βράχων καλύπτονται από ερυθρούς, ανθισμένους ή μισανοιγμένους, κρίνους με κίτρινους στήμονες.. Παιχνιδιάρικα, γεμάτα ζωή χελιδόνια μόνα η σε ζεύγη που ερωτοτροπούν στον αέρα, δίνουν κίνηση στο τοπίο και απεικονίζουν συμβολικά την αναγέννηση της φύσης.

Στις θηραϊκές τοιχογραφίες αναγνωρίζεται η τεχνική της νωπογραφίας, δηλαδή η ζωγραφική επάνω σε ασβεστοκονίαμα, το οποίο ήταν ακόμη νωπό. Σε ορισμένα σημεία χρησιμοποιήθηκε και η τεχνική της υδατογραφίας, η οποία εφαρμοζόταν όταν ο τοίχος ήταν ήδη στεγνός. Οι βαφές προέρχονταν από φυτικές και ορυκτές ύλες και τα χρώματά τους περιορίζονταν -όπως και στις μινωικές- στο λευκό, το μαύρο, το κόκκινο, το γαλάζιο και το κίτρινο



Τοιχογραφία των αντιλοπών. Ζεύγος αντιλοπών αποδίδεται σε περίγραμμα, με δυνατές μαύρες γραμμές, πάνω στο λευκό βάθος του κονιάματος. Δωμάτιο Β1, κτίριο Β. Ακρωτήρι Θήρας, 16ος αι. π.Χ. Η λυγερή, ευκίνητη μορφή τους αποδίδεται με απλότητα και οι κινήσεις τους είναι συγκρατημένες αλλά εκφραστικές. Η τοιχογραφία κοσμούσε το ίδιο δωμάτιο με αυτήν των «πυγμάχων», σε μια συμβολική ίσως σύνθεση εικόνων ανθρώπων και νεαρών ζώων.

Τόσο η τεχνοτροπία όσο και η απόδοση των θεμάτων των θηραϊκών τοιχογραφιών δείχνουν ότι τα πρότυπά τους πρέπει να αναζητηθούν στις τοιχογραφίες των μινωικών ανακτόρων και των επαύλεων της Νεοανακτορικής εποχής. Ανάμεσα στα μινωικά στοιχεία διακρίνονται και ορισμένα διακοσμητικά μοτίβα γνωστά από τις μυκηναϊκές τοιχογραφίες και τη μεταλλοτεχνία της ηπειρωτικής Ελλάδας. Τα στοιχεία αυτά ίσως να μην αντιπροσωπεύουν μυκηναϊκές επιδράσεις στις Κυκλάδες, αλλά να είναι τοπικά κυκλαδικά στοιχεία, τα οποία εισήχθησαν στη ζωγραφική της ηπειρωτικής Ελλάδας.





Σε αντίθεση με τις μινωικές τοιχογραφίες, οι περισσότερες από τις οποίες είναι γνωστές από αμφισβητούμενες αποκαταστάσεις, οι τοιχογραφίες της Θήρας βρίσκονται σε πολύ καλή κατάσταση διατήρησης. Έτσι, εκτός από τη μεγάλη καλλιτεχνική τους αξία προσφέρουν και πολύτιμες πληροφορίες για την καθημερινή ζωή στην αρχή της Υστεροκυκλαδικής εποχής. Η θεματογραφία περιλαμβάνει διαφορετικούς κύκλους: μεμονωμένες ανθρώπινες μορφές, νεκρές φύσεις, θαλασσινά τοπία και τοποθεσίες με πλούσια βλάστηση.

*Τοιχογραφία του ψαρά. Ακρωτήρι
Θήρας, 16ος αι. π.Χ.*



Οι εικονιστικές παραστάσεις πλαισιώνονται από αφηρημένα διακοσμητικά θέματα. Στα θέματα των παραστάσεων κυριαρχούν οι θρησκευτικές σκηνές.

*Θήρα, Ακρωτήρι. Δυτική Οικία, δωμάτιο 4.
Ζωγραφισμένες παραστάδες και ποδιά από το παράθυρο του πρώτου ορόφου*

Από τις λατρευτικές στάσεις των ανθρώπινων μορφών και τη συνοδεία θρησκευτικών συμβόλων, συμπεραίνουμε ότι οι παραστάσεις των τοιχογραφιών απεικονίζουν συχνά μέλη του ιερατείου, θεότητες και πρόσωπα που συμμετείχαν σε ιερές τελετουργίες. Η συχνή επανάληψη των θρησκευτικών θεμάτων υποδεικνύει επίσης ότι πολλοί από τους χώρους του Ακρωτηρίου χρησιμοποιούνταν ως ιερά.

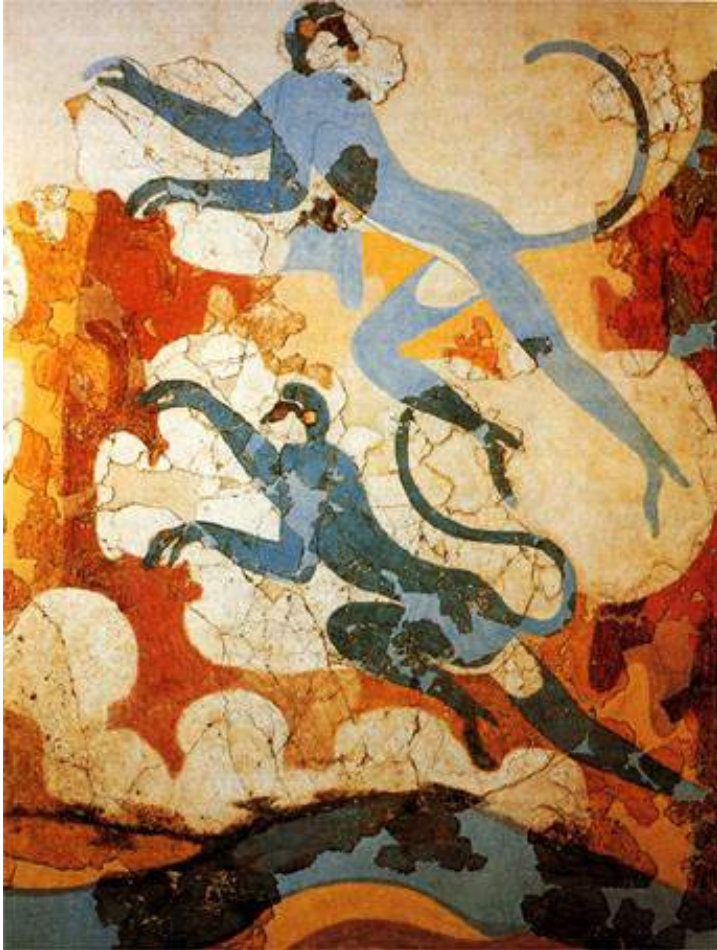


Θήρα, Ακρωτήρι. Ξεστή 3, δωμάτιο 3. παραστάσεις νεαρών αγοριών, πιθανότατα σε τελετές μύησης.

Εκτός από τις θρησκευτικές σκηνές, ανθρώπινες μορφές εμφανίζονται και σε παραστάσεις κοσμικού χαρακτήρα. Στη μικρογραφική ζωφόρο ή «τοιχογραφία του στόλου», όπως αλλιώς ονομάζεται, από τη Δυτική οικία απεικονίζεται η άφιξη ενός στόλου σε μια παραθαλάσσια πόλη και στιγμιότυπα από μια ναυμαχία (εικόνα). Η παράσταση αυτή -που έχει διηγηματικό χαρακτήρα- δημιουργεί την εντύπωση ότι αναφέρεται σε ένα ιστορικό γεγονός ή σε μια μυθολογική αφήγηση.



Οι πλούσιες τοιχογραφικές παραστάσεις της Θήρας δεν αποτελούν ένα μοναδικό φαινόμενο στην νησιωτική τέχνη. Τα τμήματα τοιχογραφιών που βρέθηκαν στην Αγία Ειρήνη της Κέας και ορισμένα νέα ευρήματα από τη Φυλακωπή δείχνουν ότι οι τοιχογραφίες ήταν μάλλον ένας συνηθισμένος τρόπος διακόσμησης των εσωτερικών χώρων.



*Θήρα, Ακρωτήρι. Παραστάσεις
πιθήκων και πάπιας.*

Τα κείμενα της παρουσίασης βασίζονται κατεξοχήν:

A) Στο συλλογικό έργο: Ελληνική Ιστορία (επιμ. Μ. Σακελλαρίου, Χρ. Μαλτέζου, Αλ. Δεσποτόπουλος), τ.1 (Προϊστορία και Αρχαϊκοί Χρόνοι), εκδ. Εκδοτική Αθηνών και «Η Καθημερινή», Αθήνα 2010

B) Στα άρθρα της ιστοσελίδας του Ιδρύματος Μείζονος Ελληνισμού
www.ime.gr/chronos/02 (Εποχή του Χαλκού)

Γ)) Στο συλλογικό έργο: Ιστορία του Ελληνικού Έθνους, τ.1 (Προϊστορία και Πρωτοϊστορία), εκδ. Εκδοτική Αθηνών, Αθήνα, 1970

ΒΙΒΛΙΟΓΡΑΦΙΑ ΣΤΑ ΕΛΛΗΝΙΚΑ (ΠΡΩΤΟΤΥΠΗ Ή ΜΕΤΑΦΡΑΣΜΕΝΗ)

Bengtson Henry, *Ιστορία της Αρχαίας Ελλάδος*, μτφρ. Ανδρέας Γαβρίλης, εκδ. Μέλισσα, Αθήνα 1970

Botsford G.W και Robinson C.A., *Αρχαία Ελληνική Ιστορία*, τ.1-2, μτφρ. Σωτήρης Τσιτσώνης, εκδ. Μορφωτικό Ίδρυμα Εθνικής Τραπέζης, Αθήνα 1977-79

Ελλάς (συλλογικό έργο), *Ιστορία και Πολιτισμός του Ελληνικού Έθνους*, εκδ. Πάπυρος, Αθήνα 1998

Hood Sinclair, *Η Τέχνη στην Προϊστορική Ελλάδα*, εκδ. Καρδαμίτσα, Αθήνα 1993

Θεοχάρης Δημήτριος, *Νεολιθικός Πολιτισμός - Σύντομη επισκόπηση της Νεολιθικής εποχής στον ελλαδικό χώρο*, εκδ. ΜΙΕΤ, Αθήνα 2010 (επανεκδοση της πρώτης έκδοσης του 1972)

Ιστορία του Ελληνικού Έθνους (συλλογικό έργο), τ.Α', εκδ. Εκδοτική Αθηνών, Αθήνα 1972

Lacy A.D., *Η Ελληνική Κεραμική της Εποχής του Χαλκού*, εκδ. Καρδαμίτσα, Αθήνα, 1998

Λάζος Χρήστος, *Ναυτική Τεχνολογία στην Αρχαία Ελλάδα*, εκδ. Αίολος, Αθήνα 1996

Μπαμπινιώτης Γεώργιος, *Συνοπτική Ιστορία της Ελληνικής Γλώσσας*, Αθήνα 1985

Παπαθανασόπουλος Γ.Α. (επιμ.), *Νεολιθικός Πολιτισμός στην Ελλάδα*, εκδ. Ίδρυμα Ν.Π. Γουλανδρή-Μουσείο Κυκλαδικής Τέχνης, Αθήνα 1996

Παπαχατζής Νικόλαος, *Η Θρησκεία στην αρχαία Ελλάδα*, εκδ. Εκδοτική Αθηνών, Αθήνα 1987

Παπαχατζής Νικόλαος, *Παυσανίου Ελλάδος Περιήγησης: Κορινθιακά-Λακωνικά, Μεσσηνιακά-Ηλιακά, Αχαϊκά-Αρκαδικά, Βοιωτικά-Φωκικά, Αττικά*, εκδ. Εκδοτική Αθηνών, Αθήνα 2002 (επανέκδοση)

Σημαντώνη-Μπουρνιά Εύα, *Αρχαιολογικός Άτλας του Αιγαίου από την προϊστορία ως την ύστερη αρχαιότητα*, Αθήνα, 1998

Treuil Rene et al., *Οι Πολιτισμοί του Αιγαίου*, μτφρ. Όλγα Πολυχρονοπούλου και Άννα Φιλίππα-Touchais, εκδ. Καρδαμίτσα, Αθήνα 1996

Τσουντας Χρήστος, *Αι Προϊστορικά Ακροπόλεις Διμηνίου και Σέσκλου*, εκδ. Βιβλιοθήκη της εν Αθήναις Αρχαιολογικής Εταιρείας, Τύποις Π.Δ. Σακελλαρίου, Εν Αθήναις 1908.

Vermeule Emily, *Ελλάς – Εποχή του Χαλκού*, εκδ. Καρδαμίτσα, Αθήνα, 1983

Χουρμουζιάδης Γεώργιος (επιμ.), *Δισπηλιό 7500 χρόνια μετά*, εκδ. University Studio Press, Θεσσαλονίκη 2002.

Περιοδικά

Περιοδικό Στρατιωτική Ιστορία, εκδόσεις Περισκόπιο/ Γνώμων: Επιλεγμένα άρθρα

Περιοδικό Ιστορικά Θέματα, εκδόσεις Περισκόπιο/ Γνώμων: Επιλεγμένα άρθρα

Περιοδικό Στρατιωτική Ιστορία, σειρά Μεγάλες Μάχες, εκδόσεις Περισκόπιο/ Γνώμων:
Επιλεγμένα άρθρα

Περιοδικό Ιστορικά Θέματα, σειρά Παγκόσμια Ιστορία/ Γνώμων: Επιλεγμένα άρθρα

Περιοδικό Corpus, εκδόσεις Περισκόπιο: Επιλεγμένα άρθρα

Περιοδικό Αρχαιολογία και Τέχνες: Επιλεγμένα άρθρα

Ιστοσελίδες

www.ime.gr/chronos (Ελληνική Ιστορία)

http://www.greek-language.gr/Resources/ancient_greek/history/art (Ιστορία της αρχαίας ελληνικής τέχνης)

<http://www.ehw.gr/ehw/forms> (Εγκυκλοπαίδεια Μείζονος Ελληνισμού)

www.wikipedia.org (Λήμματα για την Προϊστορική Ελλάδα)

<http://www2.egeonet.gr> (Πολιτιστική πύλη του Αρχιπελάγους του Αιγαίου)